

DEPARTEMENT DE LA  
CHARENTE MARITIME

-----

ARRONDISSEMENT  
DE ROCHEFORT

-----

CANTON DE ROYAN

-----

COMMUNE DE ROYAN

EXTRAIT DU REGISTRE DES  
DELIBERATIONS  
DU CONSEIL MUNICIPAL

N° 14.089

L'An deux Mille Quatorze, le 27 juin, à 18 h 30, le Conseil Municipal, légalement convoqué, s'est réuni à la Mairie, en séance publique, sous la présidence de Monsieur Didier QUENTIN, Député-Maire.

DATE DE LA CONVOCATION

Le 20 juin 2014

DATE D'AFFICHAGE

Le 20 juin 2014

ETAIENT PRESENTS : M. Didier QUENTIN, M. Patrick MARENGO, Mme Eliane CIRAUD-LANOUE, M. Philippe CAU, Mme Eva ROY, M. Gérard FILOCHE, Mme Marie-José DAUZIDOU, Mme Nelly SERRE, M. Michel SERVIT, adjoints,

Mme Dominique BARRAUD DUCHÉRON, Mme Dominique BERGEROT, M. Didier BESSON, Mme Annie CHABANEAU, M. Jean-Paul CLECH, M. Daniel COASSIN, Mme Alexandra COUDIGNAC, Mme Florence DEAU, M. Bernard GIRAUD, Mme Thérèse GORDON'S, Mme Régine JOLY, M. Gérard JOUY, M. Alain LARRAIN, M. Denis MOALLIC, M. Pierre PAPEIX, Mme Dominique PARSIGNEAU, M. Yannick PAVON, M. Thierry ROGISTER, Mme Marie-Claire SEURAT, conseillers municipaux.

ETAIENT REPRESENTES : Mme Marie-Noëlle PELTIER représentée par M. Patrick MARENGO  
M. René-Luc CHABASSE représenté par M. Pierre PAPEIX  
Mme Marie-José DOUMECQ représentée par Mme Eliane CIRAUD-LANOUE  
Mme Nancy LEFÈBVRE représentée par M. Bernard GIRAUD

ETAIT ABSENT-EXCUSÉ : M. Gilbert LOUX

Nombre de conseillers en exercice : 33

Nombre de présents : 28

Nombre de votants : 32

Monsieur Yannick PAVON a été élu Secrétaire de Séance.

OBJET : DELEGATION DE SERVICE PUBLIC – RAPPORT ANNUEL DU DELEGATAIRE  
CASINO - EXERCICE 2012/2013

RAPPORTEUR : Patrick MARENGO

Conformément à l'article L.1411-3 du Code Général des Collectivités Territoriales, la Société Nouvelle d'Exploitation du Casino de ROYAN (S.N.E.C.R.), filiale du groupe BARRIERE, délégataire du service public d'exploitation du Casino de ROYAN, a transmis le rapport annuel de l'exercice 2012/2013, comprenant notamment les éléments définis à l'article R. 1411-7 du code précité.

Il vous est proposé de prendre acte de cette communication.

#### LE CONSEIL MUNICIPAL

- Ayant entendu l'exposé du Rapporteur,
- Vu le code général des collectivités territoriales, notamment les articles L. 1411-3 et R. 1411-7,
- Vu le rapport annuel de l'exercice 2013 présenté par la Société Nouvelle d'Exploitation du Casino de ROYAN (S.N.E.C.R.),
- Vu l'avis de la commission des finances,
- Après examen par la commission consultative des services publics locaux,
- Après en avoir délibéré,

#### PREND ACTE DE LA COMMUNICATION

- du rapport annuel transmis par la Société Nouvelle d'Exploitation du Casino de ROYAN (S.N.E.C.R.) pour l'exercice 2012/2013.

Fait et délibéré les jour, mois et an susdits,  
Ont signé au Registre les Membres présents,

Pour extrait conforme,

Certifié exécutoire  
Compte tenu de l'accomplissement  
des formalités légales  
le 3 juillet 2014

Pour le Député-Maire,  
Et par délégation  
Le Premier Adjoint  
Patrick MARENGO

**RAPPORT DU DELEGATAIRE**

**EXERCICE 2012 / 2013**

**Société Nouvelle d'Exploitation du Casino de Royan**

**Casino Barrière de Royan**

# Sommaire

## Introduction

- Textes réglementaires relatifs au présent rapport
- Renseignements juridiques sur l'exploitation

## I- Comptes retraçant les opérations

- I.1- Rapport financier
- I.2- Patrimoine

## II- Qualité du service

- II.1- Mesures de la qualité
- II.2- Mesures pour une meilleure satisfaction des usagers

## III- Annexe : Compte-rendu technique et financier

- III.1- Compte-rendu financier
- III.2- Compte-rendu technique

## IV- Perspectives

## Documents joints

## - Introduction -

A/ Le rapport du délégataire qui vous est soumis répond aux obligations réglementaires et contractuelles suivantes :

### **1- Articles du Code Général des Collectivités territoriales :**

#### Article L.1411-3

Le délégataire produit chaque année avant le 1er juin à l'autorité délégante un rapport comportant notamment les comptes retraçant la totalité des opérations afférentes à l'exécution de la délégation de service public et une analyse de la qualité de service. Ce rapport est assorti d'une annexe permettant à l'autorité délégante d'apprécier les conditions d'exécution du service public. Dès la communication de ce rapport, son examen est mis à l'ordre du jour de la prochaine réunion de l'assemblée délibérante qui en prend acte.

#### Article L.1411-13

Dans les communes de 3 500 habitants et plus, les documents relatifs à l'exploitation des services publics délégués, qui doivent être remis à la commune en application de conventions de délégation de service public, à l'exception de ceux mentionnés à l'article 6 de la loi n° 78-753 du 17 juillet 1978 portant diverses mesures d'amélioration des relations entre l'administration et le public et diverses dispositions d'ordre administratif, social et fiscal, sont mis à la disposition du public sur place à la mairie et, le cas échéant, à la mairie annexe, dans les quinze jours qui suivent leur réception par voie d'affiche apposée. Le public est avisé par le maire de cette réception par voie d'affiche apposée en mairie et aux lieux habituels d'affichage pendant au moins un mois.

#### Article R.1411-7

Le rapport mentionné à l'article L. 1411-3 tient compte des spécificités du secteur d'activité concerné, respecte les principes comptables d'indépendance des exercices et de permanence des méthodes retenues pour l'élaboration de chacune de ses parties, tout en permettant la comparaison entre l'année en cours et la précédente. Toutes les pièces justificatives des éléments de ce rapport sont tenues par le délégataire à la disposition du délégant dans le cadre de son droit de contrôle.

Ce rapport comprend :

#### **I. - Les données comptables suivantes :**

a) Le compte annuel de résultat de l'exploitation de la délégation rappelant les données présentées l'année précédente au titre du contrat en cours. Pour l'établissement de ce compte, l'imputation des charges s'effectue par affectation directe pour les charges directes et selon des critères internes issus de la comptabilité analytique ou selon une clé de répartition dont les modalités sont précisées dans le rapport pour les charges indirectes, notamment les charges de structure ;

b) Une présentation des méthodes et des éléments de calcul économique annuel et pluriannuel retenus pour la détermination des produits et charges directs et

indirects imputés au compte de résultat de l'exploitation, les méthodes étant identiques d'une année sur l'autre sauf modification exceptionnelle et dûment motivée ;

c) Un état des variations du patrimoine immobilier intervenues dans le cadre du contrat ;

d) Un compte rendu de la situation des biens et immobilisations nécessaires à l'exploitation du service public délégué, comportant notamment une description des biens et le cas échéant le programme d'investissement, y compris au regard des normes environnementales et de sécurité ;

e) Un état du suivi du programme contractuel d'investissements en premier établissement et du renouvellement des biens et immobilisations nécessaires à l'exploitation du service public délégué ainsi qu'une présentation de la méthode de calcul de la charge économique imputée au compte annuel de résultat d'exploitation de la délégation ;

f) Un état des autres dépenses de renouvellement réalisées dans l'année conformément aux obligations contractuelles ;

g) Un inventaire des biens désignés au contrat comme biens de retour et de reprise du service délégué ;

h) Les engagements à incidences financières, y compris en matière de personnel, liés à la délégation de service public et nécessaires à la continuité du service public.

**II. - L'analyse de la qualité du service** mentionnée à l'article L. 1411-3 comportant tout élément permettant d'apprécier la qualité du service rendu et les mesures proposées par le délégataire pour une meilleure satisfaction des usagers. La qualité du service est notamment appréciée à partir d'indicateurs proposés par le délégataire ou demandés par le délégant et définis par voie contractuelle.

**III. - L'annexe** mentionnée à l'article L. 1411-3 qui comprend un **compte rendu technique et financier** Le compte rendu technique comprend trois volets : le personnel, les biens affectés au service, l'offre et la fréquentation du service public (statistique). Le compte rendu financier comporte les informations utiles relatives à l'exécution du service et notamment les tarifs pratiqués, leur mode de détermination et leur évolution, ainsi que les autres recettes d'exploitation. Il comprend également un compte d'exploitation établi selon le modèle du compte d'exploitation prévisionnel, la liasse des immobilisations, une note explicative sur les éventuels écarts entre le compte d'exploitation de l'exercice et le compte d'exploitation prévisionnel correspondant.

## **2- Articles du Cahier des Charges**

L'exploitant s'oblige à communiquer chaque année à la ville, avant le 1er juin, conformément aux dispositions de l'article L. 1411-3 du Code Général des Collectivités Territoriales, un rapport comportant en particulier les comptes retraçant la totalité des opérations afférentes à l'exécution de la délégation de service public et une analyse de la qualité de service. Ce rapport devra être assorti d'une annexe permettant à la ville d'apprécier les conditions d'exécution du service public.

Par ailleurs, afin de satisfaire à l'obligation d'information du public, les documents transmis par l'exploitant à la collectivité et relatifs à l'exploitation du service public délégué, seront mis à la disposition du public en mairie selon les modalités prévues à l'article L. 1411-13 du Code Général des Collectivités Territoriales.

### **B) Les renseignements juridiques sur l'exploitation**

La Société Nouvelle d'exploitation du Casino de Royan exploitant le casino de Royan est une société par actions simplifiée au capital de 120.000 €uros dont le siège social est situé Esplanade de Pontailiac 17200 Royan, inscrite au RCS de Saintes sous le n° 337 829 924

La Société Nouvelle d'exploitation du Casino de Royan est une filiale de Groupe Lucien Barrière, société par actions simplifiée, au capital de 1.215.144,68 € ayant son siège 35 Bd des Capucines – 75002 Paris..

Le contrat de délégation de service public a été signé le 1<sup>er</sup> octobre 2004 pour une durée de 10 ans et 7 mois expirant le 30 juin 2015. Trois avenants ont été conclus.

L'autorisation de jeu en vigueur a été délivrée le 5 Janvier 2010 pour une durée de 5 ans expirant le 31 décembre 2014.

# I- Comptes retraçant la totalité des opérations

## I.1- Rapport financier

### Principes et méthodes

Les comptes annuels de l'exercice clos le 31 octobre 2013 ont été établis conformément aux règles de présentation et aux méthodes d'évaluation prévues par la réglementation en vigueur.

Les conventions générales comptables ont été appliquées dans le respect du principe de prudence, conformément aux hypothèses de base :

- Continuité de l'exploitation,
- Permanence des méthodes comptables d'un exercice à l'autre,
- Conformité au règlement CRC 006 relatif à la nouvelle loi sur les passifs,
- Conformité au plan comptable annexé à l'arrêté du 27 février 1984 relatif à la comptabilité des casinos,
- Indépendance des exercices conformément aux règles générales d'établissement et de présentation des comptes annuels

La méthode de base retenue pour l'évaluation des éléments inscrits en comptabilité est la méthode des coûts historiques.

La société a appliqué à compter de l'exercice ouvert le 1er novembre 2005 les nouveaux règlements 2002-10 et 2004-06. Ces changements de méthode sont sans impact significatifs.

### Les Principales méthodes comptables retenues sont les suivantes :

- Les immobilisations corporelles sont évaluées à leur coût d'acquisition.
- Les immobilisations financières sont évaluées au coût historique d'acquisition.
- La valorisation des stocks est déterminée selon la méthode du coût moyen pondéré
- Les créances et les dettes sont valorisées à leur valeur nominale.

### Calcul des amortissements et des provisions

Les amortissements sont calculés suivant le mode économique assimilé au linéaire :

Logiciels	de 1 à 3 ans
Constructions	de 20 ans à 50 ans
Agencement des Constructions	de 10 ans à 25 ans
Installations techniques	de 5 à 15 ans
Matériels et outillages industriels	de 5 à 10 ans
Installations générales, agencements	de 5 à 15 ans
Matériels de transport	5 ans
Matériels de bureau et informatique	de 3 à 10 ans
Mobiliers de bureau	de 5 à 10 ans



Dans le cadre des contrats de concession et pour les biens de retour, les durées d'utilité sont plafonnées le cas échéant à la durée résiduelle du contrat de concession.

Les provisions sur créances douteuses sont valorisées au réel hors taxes.

La société constitue des provisions pour faire face aux risques et charges certains et probables à la clôture de chaque exercice dans le respect du principe de prudence.

#### Commissariat aux Comptes

Les comptes sont audités et certifiés par le Cabinet PricewaterhouseCoopers Audit (63, Rue de Villiers – 92208 Neuilly sur Seine Cedex)

#### **Compte d'exploitation**

Les comptes sont établis selon les règles et principes prévus par la réglementation française en vigueur. Il n'y a pas eu de modification significative de méthode au cours de l'exercice.

Tous les produits et charges sont affectés directement à l'exploitation du casino.

#### **Documents joints :**

Copie des tableaux 1 à 4 de la liasse fiscale

## Faits marquants et commentaires sur l'évolution du chiffre d'affaires

Depuis fin 2007, l'activité des jeux a subi des conséquences exogènes qui ont fortement impacté l'évolution du secteur des casinos en terme de chiffre d'affaires. Cette évolution ne cesse d'évoluer à la baisse et encore plus sur l'exercice 2013 où le marché des casinos en France a connu une décroissance de - 4,17 % ramenant une décroissance entre 2007 à 2013 de - 21,8 %. Les facteurs exogènes sont les suivants :

- a. La crise économique et financière qui s'est matérialisée par une baisse de pouvoir d'achat de nos clients et par une diminution des capacités de volume de jeux.
- b. La conjoncture depuis au moins 5 ans est particulièrement défavorable au secteur des casinos, en raison de la crise économique majeure subie depuis 2008 et de la baisse des dépenses de loisir, en matière de restauration, spectacles, hébergement et jeux.
- c. Depuis le 1er novembre 2006, les casinos ont l'obligation de contrôler l'identité de tous les clients à l'entrée de l'établissement, afin d'éviter l'accueil de mineurs ou de personnes interdites de jeu. Une telle mesure a eu pour effet de réduire la fréquentation de l'établissement (du fait de l'obligation pour nos visiteurs d'avoir leur pièce d'identité).
- d. L'interdiction de la consommation de tabac dans les casinos depuis février 2008 a généré une baisse de chiffre d'affaires du fait de la chute massive de la fréquentation dans les casinos.

Ces éléments ont eu pour principale conséquence d'accentuer rapidement une baisse de Produit Brut des Jeux (PBJ) des casinos français sans possibilité pour ces derniers d'agir de manière proactive et rapide pour contrer cette baisse, sans évolution immédiate de la réglementation et avec pour contrepartie des investissements parfois significatifs. Sur le marché européen, la tendance reste comparable avec notamment une décroissance de - 6 % en un an.

Au niveau du groupe Lucien Barrière, la tendance montre une activité qui subit également à périmètre constant des décroissances fortes de - 23,2 % en six ans.

A ce jour, aucun élément tangible ne nous permet d'envisager un redémarrage sensible de l'activité malgré la poursuite de nos efforts en termes d'animation, de commercialisation et d'investissement. Les évolutions des dispositions réglementaires contribuant à l'allègement des formalités administratives, à la création de nouvelles offres de jeux dans le respect des valeurs de la profession et à la simplification de nos organisations restent difficiles à obtenir, voire sont refusées. En conséquence afin de préserver la viabilité de nos entreprises et nous permettre d'assurer nos efforts en matière d'investissement, il est indispensable de poursuivre les fortes économies de charges qui se sont traduites, entre autre, par la diminution des effectifs dans de nombreux établissements et de poursuivre nos actions pour pérenniser l'équilibre économique d'une concession de service public. Ceci est d'autant plus accentué que les dispositions fiscales nouvellement adoptées pèsent

lourdement sur les résultats du casino, entre autres, la taxe sur les salaires (particularité applicable à l'activité des casinos avec une tranche supplémentaire de 20 % et un alignement de la taxe sur celle applicable aux cotisations de CSG et de CRDS), l'augmentation du forfait social, l'augmentation du taux de la TVA (d'une part sur nos activités de restauration et d'animation, et d'autre part sur notre activité de jeux, étant non soumise à TVA, empêche la récupération de la TVA facturée par nos fournisseurs, ce qui en aggrave par conséquent le montant de la charge totale facturée et comptabilisée dans les comptes de la société), le rabot fiscal sur la déductibilité d'une quote-part de charges financières pouvant restreindre les investissements financés par des sources de financement externes.

La pérennité ou la situation financière et économique des établissements du Groupe Lucien Barrière peut s'avérer fragile, obligeant à renégocier les conditions d'exploitation de la concession dont les modalités d'exécution créent un déséquilibre en défaveur du casino.

Concernant le casino Barrière de Royan, l'activité sur l'exercice 2013 affiche une baisse de chiffre d'affaires avec un produit brut des jeux en diminution de 3,4 % par rapport à l'exercice précédent.

Aucun élément significatif n'est venu impacter les comptes de la société au cours de l'exercice 2012/2013.

#### **Actionnariat du Groupe Lucien Barrière :**

La famille Desseigne Barrière, actionnaire majoritaire de la Société Groupe Lucien Barrière détient, depuis le 4 mars 2011, 60 % du capital de Groupe Lucien Barrière (contre 51% précédemment), et la Société Fimalac Développement (filiale de Fimalac SA) en détient 40%, après avoir acquis les titres auprès du Groupe Accor.

Fimalac souhaite poursuivre le développement de ses investissements dans le domaine des spectacles, de la création artistique et d'opérations immobilières. Fimalac présente le profil assurant le mieux la stabilité de l'actionnariat de Groupe Lucien Barrière et sa croissance.

Cette opération qui a modifié l'actionnariat de Groupe Lucien Barrière n'a pas eu d'incidence sur le contrat de délégation de service public avec la Ville.

L'actionnariat de Groupe Lucien Barrière n'a pas été modifié sur l'exercice 2012/2013.

### Evolution du Chiffre d'Affaires

	N-1	N	Ecart N/N-1
Produit Brut Machines à sous	14 555	14 178	(377)
Produit Brut Jeux de tables	962	808	(154)
Chiffre d'Affaires Restauration	1328	1423	95
Chiffre d'Affaires Autres	52	64	12
<b>Total Chiffre d'Affaires BRUT</b>	<b>16 900</b>	<b>16 473</b>	<b>(427)</b>
Prélèvement	(8314)	(8021)	292
<b>CA NET</b>	<b>8586</b>	<b>8451</b>	<b>(135)</b>

#### Evolution du produit brut machines à sous

L'activité machines à sous est de nouveau en décroissance de - 2.6% sur l'exercice et ce malgré l'acquisition de 10 nouvelles Machines à Sous et un plan d'actions commerciales soutenu.

#### Evolution du produit brut des jeux de table

Le produit brut des jeux de table affiche une décroissance de - 16% malgré un fort investissement de 123 K€ pour l'installation d'une roulette anglaise électronique. Ce nouvel équipement nous permet d'élargir notre clientèle, ayant un attrait aux nouvelles technologies.

#### Evolution du chiffre d'affaires restauration

- Belle croissance de la restauration avec une exploitation de la nouvelle terrasse sur une année complète. Sur la période juillet / août, 4.000 couverts ont été servis en plus par rapport à 2012.  
Le changement des cartes suivant la saisonnalité a été maintenu avec la particularité d'un poste dit « plancha » offrant brochettes, poissons et autres produits directement cuisinés devant les clients sur cette même terrasse.
- Bonne dynamique de commercialisation de l'activité groupe (associations, comités entreprises et entreprises) avec 2000 couverts supplémentaires servis et une augmentation de 23% de chiffre d'affaires.
- L'activité des bars est également en progression cette année, grâce entre autre à la limonaderie réalisée sur la terrasse. (+5%/N-1)
- L'activité nuit (Xobam) a fait l'objet d'un relookage réalisé en janvier. Grâce également à un calendrier d'animations adaptées, nous avons vu notre fréquentation puis le chiffre d'affaires progresser tout en maintenant un service de qualité.

### **Evolution du prélèvement versé à la Ville**

Le prélèvement payé est en baisse de 3.6% eu égard à la baisse du Produit Brut des jeux 3,4%.

### **Evolution des charges**

Pour faire face à la poursuite de décroissance de l'activité, des efforts particuliers ont été nécessaires dans la gestion des charges avec une baisse de 1.9 % du CA par rapport à N-1 pour atténuer le déséquilibre économique de notre activité.

Notre masse salariale a progressé de 3,39% avec le personnel extérieur.

Le cahier des charges avec la mairie a représenté 224 K€.

Le loyer du Casino a été porté à 170 K€.

L'établissement a été autorisé à imputer la somme de 65 K€ sur le compte de prélèvement à employer afin de financer des travaux réalisés en 2012 pour une extension de la terrasse du Restaurant.

## I.2- Patrimoine

### Description des locaux exploités par le Casino

Le bâtiment du casino appartient à la commune de Royan sur un terrain appartenant au domaine maritime.

Il est composé des espaces suivants :

- Un hall d'accueil
- Une salle de machines à sous
- Une salle de jeux traditionnels
- Une terrasse vue mer.
- Un restaurant / salle de spectacles
- Un bar avec vue sur mer
- Un restaurant et un bar intégrés à la salle des jeux traditionnels
- Un bar d'ambiance
- Des espaces communs

### Etat des immobilisations

Les variations du patrimoine immobilier intervenues au cours de l'exercice sont jointes en annexes (Copie des tableaux 5 et 6 de la liasse fiscale).

### Investissements réalisés

Le casino a mis en œuvre tous les moyens nécessaires afin d'entretenir et d'améliorer les biens immobiliers et mobiliers, ceci en conformité avec les réglementations en vigueur pour les établissements recevant du public.

Sur les 3 derniers exercices le Casino a engagé 1.422 K€ d'investissements avec notamment, l'acquisition de 40 nouvelles Machines à Sous pour 805 K€, une extension de la terrasse du Restaurant pour 320 K€, un nouveau système de climatisation pour 79 K€, et divers matériels d'exploitation pour 218 K€.

Au cours de cet exercice, la société a réalisé des investissements à hauteur de 432 K€ pour l'acquisition de 10 Machines à sous pour 201 K€, puis s'est dotée d'un nouveau jeu de Roulette Anglaise électronique pour 136 K€, puis de divers matériels d'exploitation pour 95 K€.

### Investissements réalisés dans le cadre du compte 471

Conformément à l'avenant n° 3 du 21 octobre 2011 de l'article 13 du contrat de délégation entré en vigueur le 1<sup>er</sup> octobre 2004, le prélèvement à employer perçu sur les recettes supplémentaires du casino tel que défini à l'article L 2333-57 du code général des collectivités territoriales , le casino conservera la somme de 65 K€ par an à compter du 1<sup>er</sup> janvier 2012 pour financer l'extension de sa terrasse à hauteur de 260 K€.



#### Dotation aux amortissements

La méthode de calcul de la charge économique imputée au compte annuel de résultat d'exploitation de la délégation est décrit dans la partie I-1 Principes et méthodes.

#### Charges liées à la conservation du patrimoine

L'établissement emploie 5 personnes affectées à l'entretien et la maintenance des installations et des bâtiments.

Pour maintenir les locaux et les installations dans un état de qualité et de performance, l'établissement a engagé 353 K€ en entretien maintenance (poste entretien + sous traitance sur ces travaux).

#### Situation des biens de retour et de reprise du service délégué

La situation à la clôture de l'exercice des biens de retours est la suivante :

- Valeur brute des biens de retour à la clôture du 31 octobre 2013 : 1 049 K€
- Amortissement cumulé de ces biens à la clôture du 31 octobre 2013 : 713 K€
- Valeur nette comptable des biens de retour au 31 octobre 2013 : 336 K€

#### **Autres points**

##### Descriptif du personnel

Le nombre de salarié moyen de l'établissement s'est élevé sur l'exercice à 87 personnes. Un effort particulier est apporté à la formation professionnelle continue qui représente 1,8% de la masse salariale et 1.000 heures de formation pour l'ensemble des salariés.

Le Casino a poursuivi son effort en matière d'avancées sociales avec l'application progressive du 13<sup>e</sup> mois.

## **II- Qualité du service**

### **Réglementation des jeux**

Tout au long de la délégation, le directeur du casino s'attache à un strict respect du cahier des charges et entretien des relations suivies avec les autorités locales. Ces préoccupations sont également relayées au plus haut niveau du Groupe Lucien Barrière. Les procédures mises en place par le groupe en terme de contrôle interne, de surveillance des salles (moyens vidéo performants), de formation du personnel et de recrutement (demande d'agrément auprès des renseignements généraux pour le personnel au contact de la clientèle, des caisses et des jeux) doivent permettre d'assurer en permanence la qualité du service.

Le strict respect par l'établissement de la réglementation des jeux est notamment vérifié par nos autorités de tutelles mais aussi par des structures internes spécialisées salariées ou non de Groupe Lucien Barrière (équipe d'audit interne parfois relayée par des équipes d'audits externes).

La qualité du service s'apprécie à partir des indicateurs suivants :

### **II.1- Mesures de la qualité de service**

#### **II.1.1- Nombre d'entrées dans le casino**

<b>Exercice 2011/2012</b>	<b>Exercice 2012/2013</b>
299 896	289 580

Nous constatons une décroissance du nombre de nos entrées et cela malgré nos nombreuses animations réalisées durant l'année et la volonté d'élargir notre offre de jeux à la clientèle (Roulette Anglaise Electronique, La Bataille, Machines à sous neuves).

#### **II.1.2- Nombre de couverts au casino.**

<b>Exercice 2011/2012</b>	<b>Exercice 2012/2013</b>
31 323	38 120

Au contraire de l'activité des jeux, le service restauration réalise une belle croissance du nombre de couverts. Cette augmentation est le fruit d'actions commerciales couplées par une attention particulière sur nos changements de carte et une terrasse exploitée en année pleine.



## **II.1.4- Commentaires autres activités**

### Artistique et Culturel

La société a toujours entrepris une politique d'animation et poursuivi ses efforts en matière de programmation de spectacles, afin que l'établissement soit un lieu de détente.

Sur l'exercice 2013, et indépendamment de la participation à l'effort culturel et artistique de la ville de Royan de 224 K€, le compte d'exploitation artistique du casino de Royan présente un déficit de 191 K€.

Un détail de la programmation est présent en annexe du présent rapport.

Néanmoins nos regrets portent sur l'article 22 du cahier des charges qui est non appliqué depuis quelques années qui prévoit que la ville de Royan, en collaboration avec le délégataire, réalise 5 animations aux conditions de l'article 34. Notre souhait est de réaliser ces animations durant les prochaines années ce qui permettrait de renforcer l'attractivité, le positionnement du casino et par la même occasion développer nos entrées.

## **II.1.5- Processus des « visites mystère » et des procédures d'enquête du Groupe Lucien Barrière (DMS)**

De plus en plus, la Satisfaction Client est au cœur des préoccupations des Casinos Barrière. Pour cerner au plus près cette Satisfaction Client, différentes techniques marketing sont utilisées pour notamment mesurer ce qui est à l'origine de la Satisfaction Client.

Un enquêteur professionnel, tel un client parmi d'autres, se rend dans nos établissements de jeux, et se met en situation réelle. Il observe et analyse les différentes séquences consommateurs à travers un parcours client sur 7 espaces (téléphone, extérieurs, services généraux, machines à sous, jeux traditionnels, restaurants, bars) et effectue ainsi de manière régulière et précise un suivi Qualité du réseau des casinos Barrière pour en évaluer la qualité de services. Dans chaque espace, on mesure la norme produit, la norme service, la communication identité visuelle, la propreté et l'entretien à l'aide de 256 items.

Ces visites inopinées se déroulent plusieurs fois par an dans chacun des établissements du groupe. Grâce à ces mesures régulières, les résultats obtenus permettent d'identifier les points forts et les points faibles de nos sites et afin d'enclencher des actions correctives immédiates pour ainsi créer une dynamique de progrès permanente.

## **II.1.6- Observations significatives de clients sur le registre :**

Il n'y a pas d'observation de clients sur le registre sur l'exercice.

## **II.2- Mesures pour une meilleure satisfaction des usagers**

### **II.2.1- Accueil, informations et suivi des usagers :**

Nous accordons une importance particulière à l'accueil des usagers. Dans le cadre de la démarche de qualité de service « As de l'accueil » tous les employés et managers du casino ont été sensibilisés et formés pour recevoir le client dans les meilleures conditions. Les équipes de l'établissement ont identifiés les éléments pour maintenir et améliorer le confort et le service du client (attitude, attention et action). Pour ce faire, informer, orienter, conseiller et appréhender les besoins des visiteurs sont les préoccupations majeures des employés et managers du casino afin de présenter une qualité de service irréprochable. Des formations sont par ailleurs tenues pour maintenir et améliorer la qualité de service.

## Prévention pour un jeu responsable

Le Casino s'engage à assurer que les clients ne subissent pas de conséquences dommageables, dues à un excès de la pratique de jeu, afin que nul ne puisse sacrifier sa situation financière, sociale ou économique, qui seraient des causes pouvant altérer la déontologie et le devenir économique de la filière des casinos.

### Formation du personnel à la prévention de l'abus de jeux

Soucieux d'exercer son activité, d'une part en se conformant strictement à la législation en vigueur (respect notamment de la mesure d'interdiction de jeu) et d'autre part en respectant une éthique indispensable à la profession, le casino s'est volontairement engagé depuis plusieurs années, avec les autres sociétés du Groupe Lucien Barrière, dans une politique de prévention aux risques d'abus de jeu.

Celle-ci s'est traduite cette année encore, par une formation dispensée aux collaborateurs en contact avec la clientèle, par une forte communication en place sur le site ainsi que par l'animation d'une cellule de veille composée de salariés travaillant pour différentes activités (jeux traditionnels, machines à sous, accueil, ...).

« Préférez un Jeu Responsable » c'est le nom du programme de lutte contre l'addiction lancé dans l'ensemble des établissements du Groupe Barrière en juin 2009.

Pour le Casino Barrière de Royan, l'organisation interne et les résultats de ce programme se déclinent comme suit :

### Organisation interne

- le correspondant du casino en charge du suivi du programme et de la relation client est :  
Valérie JOLIVET Membre du Comité de Direction assistée par un comité de 5 personnes réparti dans chaque service du Casino (Machines à sous, Jeux de table, Accueil Sécurité, Restauration)

### Formation des personnels

Groupe Barrière a mis en place des formations spécifiques afin de sensibiliser les personnels en contact avec la clientèle aux risques d'addiction.

Pour le casino Barrière Royan;

- 59 salariés ont été formés en 2011, 2012 et 2013, dont (10) salariés statut cadre

### Information et sensibilisation de la clientèle

Des affiches sont présentes dans le Casino dans le but de sensibiliser les clients aux risques d'addiction.

Des brochures sont également en permanence à la disposition de la clientèle. Cette information présente les niveaux de risques, permet de se situer dans ce domaine, et propose également des adresses utiles de professionnels de santé et (ou) de Centre de traitement des addictions situés proche du casino.

### Dispositif dédié aux jeunes joueurs de poker

Dans la continuité du dispositif Jeu Responsable, le Groupe Lucien Barrière a souhaité renforcer son dispositif de prévention en 2013 par une action de sensibilisation auprès des jeunes et plus particulièrement des jeunes joueurs de Poker.

C'est ainsi, que pendant l'accueil des étapes du Barrière Poker Tour au sein du casino Barrière de Bordeaux, des brochures et des affiches spécifiques avec des messages de prévention adaptés ont été mis en place tout au long du tournoi. Par ailleurs, un stand, animé par nos équipes de Superviseurs Locaux et Régionaux était installé également sur la durée du tournoi, permettant de diffuser les messages de préventions utiles pour la clientèle de jeunes joueurs.

Nos superviseurs ont reçu pour cette occasion, une formation adaptée. Au total pour mon casino, 2 personnes auront été formées

La brochure intitulée « No Tilt ! Joue la Cool » est également présente, en permanence, dans l'espace poker de mon casino.

La brochure est divisée en 4 parties :

- la page de garde
- une seconde page « témoignage
- une troisième partie dit de « décryptages » avec des informations concrètes sur le jeu excessif, en lien avec le témoignage
- enfin une quatrième partie qui présente quelques conseils de gestion de bankroll

### La Limitation Volontaire d'Accès (L.V.A.)

La L.V.A. est au cœur du dispositif du Jeu Responsable

- c'est un service mis à disposition des clients du casino qui leurs permet de mieux maîtriser leurs niveau de fréquentation dans l'établissement ;
- la L.V.A. valable dans l'ensemble des casinos du Groupe Lucien Barrière, est un gage de sérieux de notre établissements dans ce domaine ;
- c'est un service unique et exclusif des établissements du Groupe Lucien Barrière.

Pour l'exercice 2013, le Casino Barrière de Royan a signé 9 contrats de L.V.A.

### **Orientation des clients en situation d'addiction**

En 2013, le casino de Royan a collaboré avec les services du CSAPA Synergie 17 66 avenue des Semis à Royan, dirigés par Madame PAVAGEAU

### **Accueil et Informations données aux clients**

Les axes de formation de notre personnel ont prioritairement portés sur le management, l'accueil du client, dans le cadre de notre métier (réglementation des jeux, protection du joueur) au contact de la clientèle

Comme chaque année, des moyens importants sont consacrés à la promotion de l'établissement et de ses activités destinées au développement touristique et culturel de la Commune.

Ces moyens tant humains que financiers, visent à commercialiser à la fois les activités de jeux, mais aussi la restauration, les spectacles, les diners spectacle et dansant ainsi que les animations.

Sont utilisés pour cela les supports de communication dits de « mass média » parmi lesquels le journal Sud-Ouest, journaux gratuits (Colporteur, Vidici...). Egalement les panneaux d'affichage au cœur de la ville ainsi que le média internet avec le site et les réseaux sociaux.

### **Respect des affichages obligatoires**

Tous les points de vente de débit de boissons affichent les informations obligatoires en matière de répression de l'ivresse et de protection des mineurs.

Tous les tarifs des restaurants et des autres activités (hébergement) sont affichés à l'entrée de l'établissement concerné.

Toutes les dispositions obligatoires sur l'exploitation des jeux dans un casino font l'objet d'un affichage réglementaire, comme les minima de tables, les listes de jeux pratiqués, le règlement des jeux, les informations sur la vidéo surveillance, l'information sur la protection des mineurs...

### **Ethique et comportement**

La nature même des activités exercées, qui implique notamment le maniement d'importantes sommes d'argent, peut entraîner dans certaines circonstances des comportements dits frauduleux.

L'activité casino doit faire face à des risques de détournement de fonds et des risques de tricherie. L'établissement a toujours fait preuve d'une grande vigilance en créant des postes dédiés au contrôle, en respectant la séparation des tâches et en optimisant les systèmes d'information. De plus, le système informatique en place contribue à sécuriser les opérations, notamment en renforçant l'intégrité des flux financiers.

En outre, un dispositif de caméras placées dans les salles de jeux et reliées à une salle de contrôle vidéo, géré par un personnel qualifié constitue un moyen de prémunir les casinos contre les tricheries, vols et autres activités criminelles.

Le casino s'attache par ailleurs à respecter les principes de contrôle interne. Il améliore de façon constante ses systèmes d'information et de contrôles en traçant au mieux toutes ses opérations (jeux, restauration, spectacles, autres). Enfin, la surveillance visuelle et vidéo participe également aux processus de contrôle.

## **Lutte contre le blanchiment des capitaux et le financement du terrorisme**

### **I - Le principe général**

Les textes législatifs et réglementaires relatifs à la lutte contre le blanchiment imposent aux représentants légaux et aux directeurs responsables des casinos de se montrer particulièrement vigilants et de prendre toutes mesures pour détecter et rendre compte à Tracfin des comportements suspects.

Partant d'un travail d'analyse et d'observation qui lui incombe, le directeur responsable doit porter à la connaissance de Tracfin les opérations effectuées dans les salles de jeu qui lui paraissent suspectes et qui semblent provenir d'une infraction pénale.

La déclaration de soupçon rédigée par le directeur responsable doit se fonder sur des données vérifiables et sur une appréciation subjective des opérations litigieuses en fonction de la nature de sa clientèle et de son expérience personnelle du monde des casinos.

Afin de pouvoir au mieux remplir cette obligation, le directeur responsable doit pouvoir compter sur la collaboration des personnels en fonction capables eux aussi de détecter les comportements à risques. C'est la raison pour laquelle, il doit s'assurer que les salariés connaissent les critères de vigilance retenus qui sont régulièrement rappelés au cours des séances de formation continue et lors des recrutements. Tous nos personnels qui traitent les valeurs et ceux qui sont au contact de la clientèle dans les salles de jeu ont reçu ces formations conformément aux prescriptions du Service central des courses et jeux.

### **II - Organisation du dispositif au sein du Casino :**

Chaque établissement du Groupe Lucien Barrière est doté d'un manuel de Procédures internes relatif à la lutte contre le blanchiment dans lequel on retrouve les règles générales émanant de notre autorité de tutelle. De plus, à la fin de la saison, le directeur du casino rédige un rapport annuel d'activité adressé au Service central des courses et jeux. Les points suivants ont été déclinés dans le rapport de 2012 du Casino :



#### A) Référents de l'établissement

Pour le casino Barrière de Royan : les référents sont :

- Déclarant : Hervé LE CAM
- Correspondant : Hervé LE CAM

#### B) Actions de formations réalisées dans mon casino en 2013

Pour l'ensemble des actions de formation, des dispositifs de surveillance, et des déclarations de soupçon, le Casino Barrière de Royan s'est parfaitement conformé aux instructions et aux textes règlementaires dictés par la circulaire du Service Central des Courses et Jeux.

#### C) Dispositifs de surveillance mis en place

Mise en place d'une réunion trimestrielle avec les directeurs Machines à sous et jeux, la caissière principale, la comptable et le directeur responsable, afin de sensibiliser sur les critères de vigilance et d'évoquer au cas par cas les clients enregistrés sur les différents registres laissés en caisse.

D) Envois de déclarations de soupçon à TRACFIN  
(Cette information est confidentielle)

### II.2.2- Règles d'hygiène et de sécurité

#### Sécurité alimentaire

S'agissant de la restauration, les règles d'hygiène dans les cuisines ont été formalisées dans le "Guide Lucien Barrière de la sécurité alimentaire", guide interne des bonnes pratiques d'hygiène conformes aux exigences de la réglementation en vigueur. Sur ces bases, le Groupe Lucien Barrière a mandaté un organisme indépendant chargé d'évaluer le niveau d'hygiène de chacun des établissements une fois par trimestre, d'assurer notamment des prélèvements bactériologiques mensuels et d'effectuer, à la demande, des contrôles de certains produits.

Les autorités administratives officielles et compétentes effectuent des contrôles sur notre exploitation :

La DDPP (Direction départementale de la protection des populations) nouvel organisme regroupant désormais la DDSV et la DGCCRF

La Direction Départementale des Affaires Sanitaires et Sociales (DDASS)

La qualité des produits servis, la sélection des fournisseurs référencé et audité, associées à des contrôles internes et administratifs, ont permis à notre établissement de préserver la sécurité alimentaire, le confort et le bien-être de la clientèle.

## Hygiène et sécurité

Ces questions concernent aussi bien les salariés de notre Société que l'ensemble de ses clients. Elles visent notamment à prévenir les risques d'accidents, les risques sanitaires (qualité de l'eau notamment), les risques d'incendie, les risques d'ordre écologique, ...

Des contrôles propres aux Etablissements Recevant du Public (ERP) sont effectués par des organismes de contrôle agréés ainsi que des Commissions consultatives départementales de sécurité et d'accessibilité qui vérifient en particulier :

- la sécurité contre les risques d'incendie et de panique dans les ERP conformément aux dispositions des articles R122-19, R122-29 et R123-1 à R123-55 du Code de la Construction et d'Habitation ;
- l'accessibilité aux personnes handicapées.

Les organismes tels que l'Apave et le bureau Veritas interviennent une fois par an sur l'ensemble des contrôles obligatoires au titre des ERP.

La Commission départementale de sécurité (composée de gendarmes ou policiers, pompiers, représentants de la mairie, Direction Départementale de l'Equipement, ...) intervient tous les Un à trois ans suivant les établissements.

Ces interventions font l'objet de rapports versés au registre de sécurité. Ils permettent notamment d'orienter les investissements pour le maintien ou le renforcement de la sécurité des biens et des personnes prévus chaque année.

L'arrêté du 1<sup>er</sup> février 2010 relatif à la surveillance des légionelles dans les installations de production, de stockage et de distribution d'eau chaude sanitaire est strictement appliqué, et fait l'objet de vérifications, contrôles et suivi par le laboratoire SILLIKER.

En outre, la Société bénéficie de l'intervention des ingénieurs experts de l'assureur dommages éventuellement assistés de ceux du courtier du Groupe. Un plan de visites de sites est défini et mis en place avec l'assureur en vue de déterminer et remédier aux insuffisances éventuelles en termes de sécurité des personnes et des biens, en particulier liées aux risques d'incendie.

Enfin, un responsable de sécurité incendie est nommé, assurant des formations initiales et continues sur prévention des risques incendie pour le personnel (niveau SIAP 1, SIAP 2 et SIAP 3), et utilisation des moyens de lutte contre l'incendie.

Une formation intitulée "Sauveteur secouriste du travail" a également été dispensée et mise à jour chaque année.

Les établissements sont tous équipés de défibrillateurs automatiques.

Le directeur de la sécurité du Groupe ainsi que le département d'audit interne interviennent également sur ces thématiques au cours de leurs missions respectives sur notre site.



## Sûreté de l'établissement

L'ensemble des établissements du groupe est sécurisé grâce au système de vidéosurveillance, avec principalement l'installation systématique de caméras à chaque accès.

En application du décret du 18 décembre 2000 sur la sécurité des convoyeurs de fonds, de nouvelles procédures et les équipements nécessaires (sas, salle forte) ont été mis en place permettant également d'assurer une plus grande sécurité du personnel et du public.

Des alarmes et des équipements pour contrôler l'accès du personnel des caisses et des coffres ont également été installés.

Contrairement à l'année 2011 où 10 vols à main armée avaient été commis à l'encontre des casinos français, l'année 2012 a été marquée par un net recul de ce type d'agressions puisque seulement 2 faits ont été recensés au préjudice d'autres groupes. En 2013, 4 établissements ont fait l'objet d'agressions à main armée. Il n'en demeure pas moins que les casinos du Groupe Lucien Barrière restent fortement mobilisés avec des équipes de sécurité particulièrement attentives qui sont en liaison régulière avec les services de police et de gendarmerie.

La Direction Générale poursuit donc la mise en place d'un plan d'action et d'investissements destiné d'une part à dissuader les tentatives des malfaiteurs et d'autre part à permettre à nos salariés de travailler dans de meilleures conditions et à notre clientèle de fréquenter nos salles de jeu en toute sécurité.

Dans les régions sensibles, nos établissements ont été équipés de caisses automatiques dont le but principal est de rendre les fonds inaccessibles pour les malfaiteurs en les dissuadant d'entreprendre toute forme d'agression. Un premier bilan permet de dire que ces nouveaux matériels de sécurité sont très bien perçus par nos personnels ainsi que par nos clients.

Par ailleurs, les procédures internes relatives à la manipulation des fonds sont régulièrement modifiées si nécessaire et de nouveaux matériels équipent nos coffres en back office.

D'autre part, certains casinos ont recours dans des zones sensibles à des maîtres-chiens qui surveillent la nuit les accès et les parkings réservés à notre clientèle.

Enfin, les procédures d'arrivée de nos personnels tôt le matin ont été revues pour éviter de nouvelles agressions et prise d'otages.

Il semble aussi très important de rappeler que nous sommes attachés au développement de la concertation et de relations suivies entre l'établissement et la commune pour entretenir une politique adaptée de sécurité en liaison étroite avec les services de police et de gendarmerie. Nous souhaitons ardemment que les propositions qui sont faites par nos directeurs d'établissements pour améliorer la sécurité autour du casino soient bien prises en compte pour le bien-être général de nos clients et de nos personnels.

### **II.2.3- Décoration, ambiance**

Nous veillons à ce que notre établissement soit un lieu de détente, de convivialité et de loisirs et tant la décoration que l'ambiance doivent y contribuer.

Nous attachons une importance à la propreté et au confort de la clientèle.

Nous décorons notamment à Noël le Casino tant intérieurement qu'extérieurement en contribuant à l'animation de la ville.

### **II.2.4- Développement durable**

C'est en 2008 que *Lucien Barrière Hôtels et Casinos* a amorcé sa démarche Développement Durable sur l'ensemble de ses établissements. Deux années plus tard, le groupe décidait d'étendre ce processus à tous les collaborateurs en leur proposant, dans chaque établissement, un cycle de formation les sensibilisant à la démarche de responsabilité sociale de l'entreprise.

C'est ainsi qu'en décembre 2011, Groupe Lucien Barrière obtenait sa première certification ISO 14001 sur un premier périmètre de 11 établissements. En mars 2012, le nombre d'établissements certifiés atteignait les 22 structures, et ainsi de suite jusqu'en février 2013 où l'intégralité des établissements français du groupe obtiennent la certification.

La norme ISO 14001 constitue un cadre définissant des règles d'intégration des préoccupations environnementales dans les activités de l'entreprise afin de maîtriser les impacts sur l'environnement et ainsi concilier ses impératifs de fonctionnement et de respect de l'environnement. Celui-ci a permis de mettre en place plusieurs procédés de réduction de nos consommations énergétiques (plus de 18 millions de kilowattheures, soit la consommation annuelle de 20 000 français). Autre réussite notable, nos établissements avaient réduit de 32 tonnes leur consommation de papier sur l'exercice 2012. Egalement, 100% des déchets dangereux sont aujourd'hui triés dont 70% des composants peuvent être recyclés en moyenne. Encore, la majorité des établissements a mis en place en 2013 une action en faveur de la biodiversité. Cette énième mesure vise à ce que nos collaborateurs puissent s'investir s'ils le souhaitent dans la protection de l'environnement dans lequel ils vivent et travaillent.

## EN CHIFFRES

- 60 établissements Barrière certifiés ISO 14001
- 27 tonnes de papier économisés en 2013 soit environ **340 arbres** épargnés grâce à nos réductions de papier / an.
- **100% des établissements** trient leurs déchets dangereux
- **100% des établissements** valorisent au moins **4** déchets
- **100%** proposent des produits issus de l'agriculture Biologique
- **92% des établissements** utilisent des produits d'entretien éco labellisés
- **A ces défis environnementaux l'exigence d'une plus grande solidarité est implicite et 100% des établissements** participent à la collecte et aux actions de l'association **Bouchons d'amour**, et aident ainsi aux financements d'équipements pour des personnes à mobilité réduite.

Nos objectifs Groupe fixés pour les années 2013 – 2014 sont les suivants :

### ▪ *D'un point de vue environnemental :*

- ✚ Lancement du Challenge Planète Barrière en avril 2013 récompensant les trois meilleures initiatives fédératrices des établissements en faveur de la biodiversité.
- ✚ Continuer notre effort de réduction des consommations d'énergie : 5% de baisse en 2013 pour atteindre 15% de réduction par rapport à 2010.
- ✚ Atteindre 10% de réduction de nos consommations d'eau en 2013 par rapport à 2010.
- ✚ Continuer notre effort de réduction des consommations de papier : 4% de baisse en 2013 pour atteindre 20% de réduction par rapport à 2010.
- ✚ Trier les déchets non-dangereux : 4 au minimum et suivre le traitement de tous les déchets sur un registre type.

### ▪ *D'un point de vue sociétal :*

- ✚ Politique d'**Achats Responsables** : réaliser un panel d'entreprises pour travailler avec des **fournisseurs engagés**.
- ✚ Intégrer le programme de **Jeu Responsable** dans les indicateurs de Développement Durable dans les casinos.
- ✚ Poursuite du partenariat caritatif avec l'association des **Bouchons d'Amour** dans tous les départements où le groupe est implanté.
- ✚ Recruter **60 collaborateurs en situation de handicap** avant le 31 décembre 2015.

En 2013 l'Hôtel Fouquet's Paris remporte le Trophée RSE de la PME responsable



## Les vendanges de l'Hôtel Fouquet's Barrière: un vin pour un arbre, un arbre pour demain

### Bonne pratique

Le 24 janvier 2009 la tempête KLAUS dévaste le sud-ouest de la France, la plus grande surface boisée d'Europe Occidentale, détruisant près de 60% de la forêt des Landes. Les Vendanges de l'Hôtel Fouquet's Barrière ont pour objectif de produire une récolte destinée à financer le reboisement de la forêt des Landes, la recherche sur la biodiversité au profit de la Communauté de Communes du Gabaridan ainsi qu'une action pédagogique autour du thème de la forêt et de son avenir.

Créées en partenariat avec la productrice de vins Marie-Laure Lurton, les Vendanges du Fouquet's sont l'occasion pour deux entreprises aux univers opposés - une PME en milieu rural viticole et un palace parisien au rayonnement international - de s'engager sur un projet concret et durable dans tous les sens du terme, au bénéfice des communes et des écoles d'une région sinistrée et peu développée.

« Deux entreprises engagées pour le développement durable se sont associées dans l'intérêt de la collectivité et des générations futures »

Le jury a souhaité récompenser la démarche altruiste de Marie-Laure Lurton et du Fouquet's, deux entreprises qui s'investissent sur un territoire pour lequel leurs activités ne sont pas directement concernées.

Le jury a été sensible au concept même de ce projet unique, complet, pensé comme une action à la fois écologique, sociale, d'intérêt général tout en s'inscrivant dans la démarche RSE de ces deux entreprises aux moyens et univers si opposés.

Au-delà de ces engagements, cette procédure garantit au Groupe une conformité totale de nos établissements au Code de l'Environnement en vigueur et témoigne de la volonté affichée du Groupe de s'investir pleinement dans les enjeux du Développement Durable. En partenariat avec de nombreux acteurs de la société civile, cette action responsable se base sur une méthodologie de cohésion et d'amélioration continues, en faveur de nos clients, de l'environnement, et des collectivités territoriales.

Le Groupe Lucien Barrière reste attentif à la bonne progression du programme pour tous ses établissements. Les avancées notables sont nombreuses et les partenariats avec les municipalités offrent de riches perspectives d'une action responsable, soucieuse de conserver pour les générations futures un environnement de vie sain et pérenne.

Pour le Casino Barrière de Royan :

Dans ce mouvement, c'est tout notre management qui est concerné, et le casino de Royan est certifié ISO 14001 depuis février 2013.

A l'heure d'aujourd'hui, nos actions pour l'environnement ont nécessité de travailler avec différents partenaires dont :

- Les associations d'aide en faveur de la réinsertion professionnelle (Blanc'cass, Initiative emplois)
- Les associations caritatives (Enfance et partage, Bouchons d'Amour, Malice...)
- La Mairie de Royan (Monsieur Nougues responsable de l'environnement) sur le nettoyage de la grande plage de Royan

Nous envisageons de poursuivre nos actions en 2014 avec la Ville de Royan notamment dans la perspective d'achat d'arbres dans un parc paysagé.

Nous poursuivons notre engagement en faveur des économies d'énergie par l'installation progressive de lampes à leds, par le changement de chauffage à basse consommation et une vigilance accrue sur notre consommation d'eau.

La sensibilisation des équipes de la restauration nous permet aujourd'hui d'avoir une réduction de nos déchets qui sont revalorisés par méthanisation grâce à un ramassage de la société Bionerval. Dans cette mise en place le Casino Barrière de Royan, en 2012, a été précurseur en la matière et plusieurs établissements du groupe ont suivi cette initiative qui de toute évidence sera obligatoire en 2015 sur les établissements possédant une activité de restauration.

De plus, le Responsable Développement Durable accompagné des membres du Comité Vert réalisent régulièrement des audits internes et ceci passe par des questionnaires visant à maintenir en éveil nos collaborateurs et surtout mesurer les bonnes pratiques de la norme ISO 14001.

### III- Compte-rendu technique et financier

#### III.1- Compte-rendu financier

<b>RAPPEL PBJ</b>	N-1	N	Valeur	%
	15 517	14 986	(531)	(3,4)

#### I. Récapitulatif des contributions

	N-1	N	Valeur	%
- Prélèvement direct ( <i>cahier des charges</i> ) (Tx = x% ou indiquer les taux et les tranches)	1 500	1 447	(53)	(3,5)
- Compte 471 PAE	15%	15%		
- Reversement 10% du Plvt Progressif de l'Etat	38	38	0	
	526	506	(20)	(3,8)
<b>TOTAL PLVT</b>	2 064	1 991	(73)	(3,5)

	N-1	N	Valeur	%
Contribution spécifique au cahier des charges				
- article 22 : participation à l'effort culturel et artistique de la ville de Royan	252	224	(28)	(11)
-				
<b>TOTAL CONTRIBUTION</b>	2 316	2 215	(101)	(4,3)

	N-1	N	Valeur	%
• Redevance d'occupation	166	170	4	(2,4)
<b>TOTAL redevance domaniale</b>	166	170	4	(2,4)
<b>TOTAL GENERAL</b>	2 482	2 385	(97)	(3,9)



## II. Historique sur 5 ans

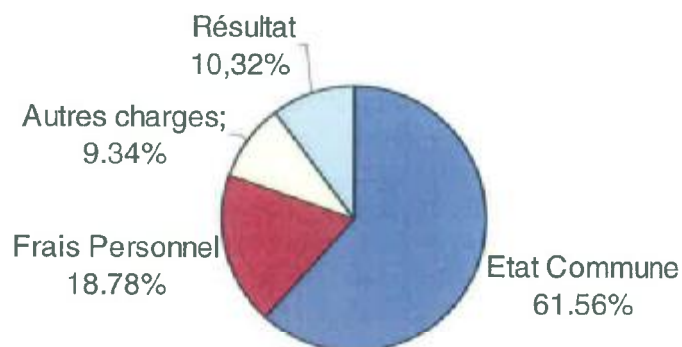
En k€	N	N-1	N-2	N-3	N-4	Total
<b>Chiffre d'Affaires brut</b>	16 473	16900	17788	17889	18539	87 589
Etat Commune (1)	10 346	10135	10705	11062	11677	53 925
Frais de personnel (2)	3380	3281	3320	3269	3196	16 446
Autres	1 163	1823	1882	1411	1904	8 183
<b>Résultat net</b>	<b>1584</b>	<b>1661</b>	<b>1881</b>	<b>2147</b>	<b>1762</b>	<b>9 035</b>

### Détail (1)

Prélèvement	8792	8556	8981	9162	9919	45 410
Loyers versés à la ville	170	166	165	164	160	825
Impôts et Taxes (LF)	401	341	363	351	423	1879
Cahier des charges	224	252	265	271	272	1284
Impôt société	759	820	931	1114	903	4527
Total	10 346	10135	10705	11062	11677	53 925

(2) : y compris participation

### AFFECTATION DU CHIFFRE D'AFFAIRES SUR 5 ANS



Le compte rendu financier met en évidence les éléments suivants :

- la baisse du chiffre d'affaires du casino a eu un impact conséquent sur les résultats de la société, les facteurs exogènes décrits précédemment ont contribué à la décroissance de notre activité,
- cette même baisse s'est traduite par un déséquilibre dans les données économiques et financières par rapport aux perspectives initiales et dans l'équation financière du contrat de délégation de service public.

Même si notre Groupe et notre casino sont experts dans nos métiers, il n'en demeure pas moins que des données exogènes et imprévisibles ont impacté significativement à la baisse le niveau d'activité prévu dans le compte prévisionnel d'exploitation. Cette baisse d'activité complétée d'un poids des charges dont la variabilité est quasi nulle accentue fortement le déséquilibre de la concession. Les dispositions fiscales récentes illustrent les difficultés auxquelles doit faire face notre casino (Taxe sur les salaires, forfait social).



## **III.2- Compte-rendu technique**

### **1) Artistique / Culturel**

#### **Programmation dans le casino et à l'extérieur :**

La diversité de nos animations et de nos spectacles reflète le dynamisme de notre établissement. Ces événements viennent soutenir l'activité touristique et la politique d'animations de la ville. Pour l'ensemble de ces projets, nous avons à cœur, de soutenir les acteurs sociaux et économiques locaux

Voir pièce jointe

### **2) Contribution au développement touristique**

Voir pièce jointe

### **3) Restaurant(s) / Bar(s)**

#### **Atlantic Restaurant**

Le restaurant est ouvert 7 jours sur 7 de 12h à 14h et de 19h30 à 22h30

Sa capacité est de 160 personnes. La carte proposée est renouvelée 3 fois par an.

Une carte est disponible en annexe.

Le restaurant accueille une clientèle individuelle et de groupe. L'espace peut être privatisé.

Nous proposons depuis le mois de juin 2012 suite à l'extension de la terrasse vue mer, 60 places supplémentaires.

Cet espace est ouvert toute l'année pour accueillir dès que la météo le permet, nos clients pour un repas ou simplement un verre.

Des Cocktails dînatoires sont régulièrement organisés pour nos animations ou en privatif.

#### **Bar Atlantic café**

Le bar est ouvert 7 jours sur 7 de 10h à la fermeture du casino.

Sa capacité est de 40 places assises et de 12 mètres linéaires de bar.

Une carte propose boissons chaudes, Cocktails maison, Bières et jus de fruits.

La carte de snacking est proposée et renouvelée chaque année.

Une carte est disponible en annexe.

La terrasse extérieure est également proposée comme extension de ce bar.

#### **Le bar et restaurant des Jeux de table**

Le restaurant est ouvert tous les jours de 20h00 à 23h00

Sa capacité est de 30 personnes et 20 places en terrasse, vue mer. La carte proposée est renouvelée 3 fois par an

Une carte est disponible en annexe.

Le restaurant accueille essentiellement une clientèle individuelle de joueurs mais également de joueurs de passage L'espace peut être privatisé.

Le bar est ouvert 7 jours sur 7 de 20h30 à la fermeture de la salle des jeux.

Le bar dispose d'un comptoir de 3 mètres linéaires.

La carte proposée est renouvelée chaque année.

Une carte est disponible en annexe.

Le bar d'ambiance "Xobam' Lounge bar"

L'espace est ouvert les vendredis et samedis de 23h à 5h en basse saison.

En période estivale, le bar est ouvert du jeudi au samedi de 23h à 5h.

Sa capacité est de 70 places assises et l'espace dispose d'un comptoir de 7 mètres linéaires.

Une carte est disponible en annexe.

**L'activité :**

	<b>N-1</b>	<b>N</b>
<b>Nbre de Cvts</b>	31 323	38 120
	<b>N-1</b>	<b>N</b>
<b>Ticket moyen</b>	28.50€	30.54€
	<b>N-1</b>	<b>N</b>
<b>CA TTC</b>	1 483k€	1 604k€

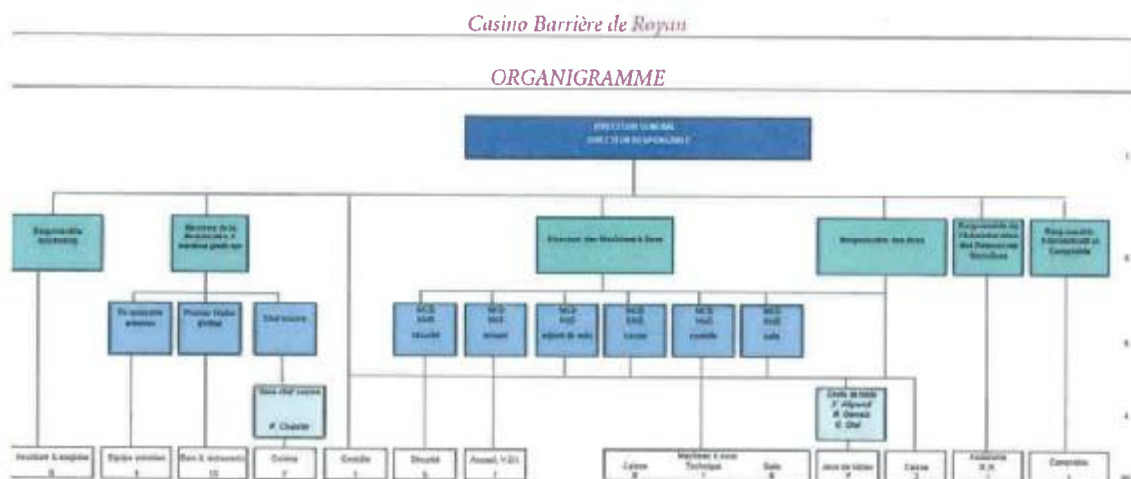
#### 4) Effectif

##### a) Tableau des effectifs par secteur d'activité

Code Statistique	Total
CQ01 - Accueil	6
CQ02 - Sécurité	6
DR00 - Directeur Etablissement	1
EM00 - Entretien Maintenance	5
FI00 - Finance	2
JX00 - Jeux de table	14
MK01 - Marketing	1
MS00 - Machine à sous	24
RH00 - Ressources Humaines	2
RS00 - Restauration	26
<b>Total</b>	<b>87</b>

Compte tenu d'une conjoncture économique qui perdure, chaque départ volontaire est reconsidéré quant à son remplacement.

##### b) Organigramme de l'établissement (non nominatif)



c) Formations réalisées

externe	DIVERS	DD 2 JOURS
		DD AUDIT CERTIFICATION
		DD INTRA Groupe 5
	MANAGEMENT	LA CONDUITE EFFICACE DE L'ENTRETIEN ANNUEL
		LA MANAG'ATTITUDES
	METIER	ACCUEILLIR ET FIDELISER LE JOUEUR
		FORMATEUR AS DE L'ACCUEIL
		VAE - LICENCE PRO MANAGEMENT UNITES DE LOISIRS
	SECURITE	BS Chargé d'intervention basse tension
		MAITRISE DE L'HYGIENE EN RESTAURATION COMMERCIALE
RECYCLAGE SSIAP 1		
		RECYCLAGE SST
interne	METIER	ABUS DE JEU ET LAB
	SECURITE	INCENDIE

## **IV- Perspectives**

### **PERSPECTIVES ET EVENEMENTS POST CLOTURE**

Dans la continuité de ces dernières années, les perspectives de l'activité casinotière en France, qui a subi une décroissance de l'ordre de - 20 % en cinq ans, restent incertaines dans un contexte où la consommation des ménages est fortement impactée par l'augmentation de nombreux produits de première nécessité et par le climat d'incertitudes économique et financier.

Par ailleurs, la présence de sites illégaux de jeux en ligne malgré la libéralisation du marché en France continue de pénaliser l'activité des casinos en France.

Les récentes dispositions fiscales visant à rééquilibrer le déficit en France pèsent lourdement dans l'équilibre économique de la concession et rend fragile la pérennité de celle-ci malgré les investissements (eux-mêmes sanctionnés dorénavant par la non déductibilité fiscale d'une quote-part des frais financiers générés par le financement de ces investissements) et malgré les actions permanentes menées en notre qualité de professionnel du secteur des jeux.

Par ailleurs, la tendance des premiers mois de l'exercice 2013 – 2014 est comparable à celle de l'exercice précédent avec une décroissance avoisinant les – 5 % sur le marché français.

---

## **- Documents joints -**

Tableaux 1 à 6 de la liasse fiscale

Cartes bar et restaurant

Artistique et contribution au développement touristique

AGREMENT DGI C5113.10017

Formulaire obligatoire (article 53 A  
du Code général des impôts)

Désignation de l'entreprise : SAS SNE CASINO DE ROYAN

Durée de l'exercice exprimée en nombre de mois\* 12

Adresse de l'entreprise : 2 ESPLANADE DE PONTAILLAC 17200 ROYAN

Durée de l'exercice précédent\* 12

Numéro SIRET\* 3 3 7 8 2 9 8 2 4 0 0 0 1 6

Néant  \*

				Exercice N clos le,		N-1		
				31102013		31102012		
		Brut		Amortissements, provisions		Net		
		1		2		3		
						Net		
						4		
Capital souscrit non appelé (I)		AA						
ACTIF IMMOBILISÉ*	IMMOBILISATIONS INCORPORELLES	Frais d'établissement *	AB	AC				
		Frais de développement *	CX	CQ				
		Concessions, brevets et droits similaires	AF	AG	154 980	87 902	67 077	67 868
		Fonds commercial (1)	AH	AI				
		Autres immobilisations incorporelles	AJ	AK				
		Avances et acomptes sur immobilisations incorporelles	AL	AM				
		Terrains	AN	AO				
		Constructions	AP	AQ				
		Installations techniques, matériel et outillage industriels	AR	AS	4 659 890	3 931 279	728 611	655 515
		Autres immobilisations corporelles	AT	AU	1 364 096	943 906	420 190	510 936
Immobilisations en cours	AV	AW	20 944		20 944			
Avances et acomptes	AX	AY						
IMMOBILISATIONS FINANCIERES (2)	Participations évaluées selon la méthode de mise en équivalence	CS	CT					
	Autres participations	CU	CV					
	Créances rattachées à des participations	BB	BC					
	Autres titres immobilisés	BD	BE					
	Prêts	BF	BG					
	Autres immobilisations financières*	BH	BI	975		975	1 175	
	<b>TOTAL (II)</b>	<b>BJ</b>	<b>BK</b>	<b>6 200 887</b>	<b>4 963 087</b>	<b>1 237 799</b>	<b>1 235 495</b>	
	ACTIF CIRCULANT	STOCKS *	Matières premières, approvisionnements	BL	BM	64 514	64 514	71 941
En cours de production de biens			BN	BO				
En cours de production de services			BP	BQ				
Produits intermédiaires et finis			BR	BS				
Marchandises			BT	BU	2 524		2 524	2 572
Avances et acomptes versés sur commandes		BV	BW	6 480		6 480	1 328	
CRÉANCES		Clients et comptes rattachés (3)*	BX	BY	31 369	1 235	30 133	22 732
		Autres créances (3)	BZ	CA	2 614 902		2 614 902	2 719 555
		Capital souscrit et appelé, non versé	CB	CC				
DIVERS		Valeurs mobilières de placement (dont actions propres : .....)	CD	CE				
	Disponibilités	CF	CG	2 547 475		2 547 475	380 483	
Comptes de régularisation	Charges constatées d'avance (3)*	CH	CI	19 722		19 722	19 358	
	<b>TOTAL (III)</b>	<b>CJ</b>	<b>CK</b>	<b>5 286 990</b>	<b>1 235</b>	<b>5 285 755</b>	<b>3 217 972</b>	
	Frais d'émission d'emprunt à étaler (IV)	CW						
	Primes de remboursement des obligations (V)	CM						
	Ecarts de conversion actif* (VI)	CN						
<b>TOTAL GÉNÉRAL (I à VI)</b>	<b>CO</b>	<b>IA</b>	<b>11 487 877</b>	<b>4 964 323</b>	<b>6 523 554</b>	<b>4 453 468</b>		
Renvois : (1) Dont droit au bail :								
Clause de réserve de propriété :*								
			(2) Part à moins d'un an des immobilisations financières nettes			(3) Part à plus d'un an		
			Stocks :			Créances :		

\* Des explications concernant cette rubrique sont données dans la notice n° 2032



AGREMENT DGI C5113.10017

Formulaire obligatoire (article 53 A  
du Code général des impôts)

Désignation de l'entreprise		SAS SNE CASINO DE ROYAN JEUX DE HASARD ET D'ARGENT		Néant <input type="checkbox"/> *	
		Exercice N		Exercice N - 1	
CAPITAUX PROPRES	Capital social ou individuel (1)* (Dont versé : 120 000 )	DA	120 000	120 000	
	Primes d'émission, de fusion, d'apport, ...	DB			
	Ecart de réévaluation (2)* (dont écart d'équivalence EK )	DC			
	Réserve légale (3)	DD	12 000	12 000	
	Réserves statutaires ou contractuelles	DE			
	Réserves réglementées (3)* ( Dont réserve spéciale des provisions pour fluctuation des cours B1 )	DF			
	Autres réserves ( Dont réserve relative à l'achat d'oeuvres originales d'artistes vivants* EJ )	DG			
	Report à nouveau	DH	51 799	40 856	
	<b>RÉSULTAT DE L'EXERCICE (bénéfice ou perte)</b>	DI	1 584 498	1 660 943	
	Subventions d'investissement	DJ	53 662	34 662	
	Provisions réglementées *	DK			
	<b>TOTAL (I)</b>	DL	1 821 960	1 868 462	
	Autres fonds propres	Produit des émissions de titres participatifs	DM		
Avances conditionnées		DN			
<b>TOTAL (II)</b>	DO				
Provisions pour risques et charges	Provisions pour risques	DP			
	Provisions pour charges	DQ	27 372	25 629	
	<b>TOTAL (III)</b>	DR	27 372	25 629	
DETTES (4)	Emprunts obligataires convertibles	DS			
	Autres emprunts obligataires	DT			
	Emprunts et dettes auprès des établissements de crédit (5)	DU			
	Emprunts et dettes financières divers (Dont emprunts participatifs EI 150 000 )	DV	150 000		
	Avances et acomptes reçus sur commandes en cours	DW	8 976	2 966	
	Dettes fournisseurs et comptes rattachés	DX	231 917	195 901	
	Dettes fiscales et sociales	DY	1 933 346	2 047 140	
	Dettes sur immobilisations et comptes rattachés	DZ	265 629	233 825	
Autres dettes	EA	2 084 352	79 544		
Compte régul.	Produits constatés d'avance (4)	EB			
<b>TOTAL (IV)</b>	EC	4 674 222	2 559 377		
<b>Ecarts de conversion passif* (V)</b>	ED				
<b>TOTAL GÉNÉRAL (I à V)</b>	EE	6 523 554	4 453 468		
RENOVOIS	(1) Écart de réévaluation incorporé au capital	1B			
	(2) Dont	Réserve spéciale de réévaluation (1959)	1C		
		Ecart de réévaluation libre	1D		
		Réserve de réévaluation (1976)	1E		
	(3) Dont réserve spéciale des plus-values à long terme *	1F			
(4) Dettes et produits constatés d'avance à moins d'un an	EG	4 665 245	2 556 411		
(5) Dont concours bancaires courants, et soldes créditeurs de banques et CCP	EH		6 179		

\* Des explications concernant cette rubrique sont données dans la notice n° 2032



AGREMENT DGI C5113.10017

Formulaire obligatoire (article 53 A  
du Code général des impôts)

		Exercice N			Exercice (N - 1)			
		France	Exportations et livraisons intracommunautaires	Total				
Désignation de l'entreprise : SAS SNE CASINO DE ROYAN JEUX DE HASARD ET D'ARGENT					Néant <input type="checkbox"/> *			
PRODUITS D'EXPLOITATION	Ventes de marchandises*	FA	7 205	FB	FC	7 205	12 589	
	Production vendue { biens * services *	FD		FE	FF			
		FG	8 473 803	FH	FI	8 473 803	8 599 952	
	Chiffres d'affaires nets *	FJ	8 481 009	FK	FL	8 481 009	8 612 542	
	Production stockée*				FM			
	Production immobilisée*				FN			
	Subventions d'exploitation				FO	1 200	3 325	
	Reprises sur amortissements et provisions, transferts de charges* (9)				FP	157 950	204 103	
	Autres produits (1) (11)				FQ	31 683	27 424	
	<b>Total des produits d'exploitation (2) (I)</b>					FR	8 671 843	8 847 396
CHARGES D'EXPLOITATION	Achats de marchandises (y compris droits de douane)*				FS	3 434	60	
	Variation de stock (marchandises)*				FT	48	168	
	Achats de matières premières et autres approvisionnements (y compris droits de douane)*				FU	523 610	495 539	
	Variation de stock (matières premières et approvisionnements)*				FV	7 427	14 889	
	Autres achats et charges externes (3) (6 bis)*				FW	1 518 183	1 549 126	
	Impôts, taxes et versements assimilés*				FX	400 913	341 333	
	Salaires et traitements*				FY	2 193 418	2 127 515	
	Charges sociales (10)				FZ	739 561	801 328	
	DOTATIONS D'EXPLOITATION	Sur immobilisations { - dotations aux amortissements* - dotations aux provisions*				GA	432 971	437 455
						GB		
		Sur actif circulant : dotations aux provisions*				GC		
	Pour risques et charges : dotations aux provisions				GD	1 743	20 852	
	Autres charges (12)				GE	298 087	352 305	
<b>Total des charges d'exploitation (4) (II)</b>					GF	6 119 399	6 140 574	
<b>1 - RÉSULTAT D'EXPLOITATION (I - II)</b>					GG	2 552 443	2 706 822	
opérations en commun	Bénéfice attribué ou perte transférée*			(III)	GH			
	Perte supportée ou bénéfice transféré*			(IV)	GI			
PRODUITS FINANCIERS	Produits financiers de participations (5)				GJ			
	Produits des autres valeurs mobilières et créances de l'actif immobilisé (5)				GK			
	Autres intérêts et produits assimilés (5)				GL	1 626	15 046	
	Reprises sur provisions et transferts de charges				GM			
	Différences positives de change				GN	175	241	
	Produits nets sur cessions de valeurs mobilières de placement				GO			
<b>Total des produits financiers (V)</b>					GP	1 801	15 287	
CHARGES FINANCIÈRES	Dotations financières aux amortissements et provisions*				GQ			
	Intérêts et charges assimilées (6)				GR			
	Différences négatives de change				GS		111	
	Charges nettes sur cessions de valeurs mobilières de placement				GT			
<b>Total des charges financières (VI)</b>					GU		111	
<b>2 - RÉSULTAT FINANCIER (V - VI)</b>					GV	1 801	15 176	
<b>3 - RÉSULTAT COURANT AVANT IMPÔTS (I - II + III - IV + V - VI)</b>					GW	2 554 244	2 721 998	

(RENVOIS : voir tableau n° 2053) \* Des explications concernant cette rubrique sont données dans la notice n° 2032.

AGREMENT DGI C5113.10017

Formulaire obligatoire (article 53 A  
du Code général des impôts)Désignation de l'entreprise **SAS SNE CASINO DE ROYAN JEUX DE HASARD ET D'ARGENT**Néant  \*

		Exercice N		Exercice N - 1	
PRODUITS EXCEPTIONNELS	Produits exceptionnels sur opérations de gestion	HA	3 512		1 670
	Produits exceptionnels sur opérations en capital *	HB	66 142		49 645
	Reprises sur provisions et transferts de charges	HC			
	<b>Total des produits exceptionnels (7) (VII)</b>	HD	69 655		51 316
CHARGES EXCEPTIONNELLES	Charges exceptionnelles sur opérations de gestion (6 bis)	HE	500		910
	Charges exceptionnelles sur opérations en capital *	HF	13 468		17 940
	Dotations exceptionnelles aux amortissements et provisions	HG	746		
	<b>Total des charges exceptionnelles (7) (VIII)</b>	HH	14 715		18 850
<b>4 - RÉSULTAT EXCEPTIONNEL (VII - VIII)</b>		HI	54 939		32 466
Participation des salariés aux résultats de l'entreprise (IX)		HJ	265 735		273 448
Impôts sur les bénéfices * (X)		HK	758 951		820 074
<b>TOTAL DES PRODUITS (I + III + V + VII)</b>		HL	8 743 299		8 914 000
<b>TOTAL DES CHARGES (II + IV + VI + VIII + IX + X)</b>		HM	7 158 801		7 253 057
<b>5 - BÉNÉFICE OU PERTE (Total des produits - total des charges)</b>		HN	1 584 498		1 660 943
(1)	Dont produits nets partiels sur opérations à long terme	HO			
(2) Dont	produits de location immobilières	HY			
	produits d'exploitation afférents à des exercices antérieurs (à détailler au (8) ci-dessous)	IG			
(3) Dont	- Crédit-bail mobilier *	HP			
	- Crédit-bail immobilier	HQ			
(4)	Dont charges d'exploitation afférentes à des exercices antérieurs (à détailler au (8) ci-dessous)	IH			
(5)	Dont produits concernant les entreprises liées	IJ			
(6)	Dont intérêts concernant les entreprises liées	IK			
(6bis)	Dont dons faits aux organismes d'intérêt général (art.238 bis du C.G.I.)	HX			
(9)	Dont transferts de charges	A1	152 950		201 244
(10)	Dont cotisations personnelles de l'exploitant (13)	A2			
(11)	Dont redevances pour concessions de brevets, de licences (produits)	A3			
(12)	Dont redevances pour concessions de brevets, de licences (charges)	A4			
(13)	Dont primes et cotisations complémentaires personnelles : facultatives A6 obligatoires A9				
(7)	Détail des produits et charges exceptionnels (Si le nombre de lignes est insuffisant, reproduire le cadre (7) et le joindre en annexe) :	Exercice N		Exercice N - 1	
CESSIONS			13 468		13 468
SUBVENTION HANDICAP					3 512
EXCEPTIONNEL			1 247		6 675
QP SUBVENTION INVESTISSEMENT					46 000
(8) Détail des produits et charges sur exercices antérieurs :		Exercice N		Exercice N - 1	
		Charges antérieures		Produits antérieurs	

\* Des explications concernant cette rubrique sont données dans la notice n° 2032.

Formulaire obligatoire (article 53 A du Code général des impôts)

Désignation de l'entreprise **SAS SNE CASINO DE ROYAN JEUX DE HASARD ET D'ARGENT** Néant  \*

1<sup>er</sup> EXEMPLAIRE DESTINÉ À L'ADMINISTRATION (Ne pas reporter le montant des centimes)\*

CADRE A	IMMOBILISATIONS			Valeur brute des immobilisations au début de l'exercice 1	Augmentations			
					Consécutives à une réévaluation précédente au cours de l'exercice ou résultat d'une mise en équivalence 2	Acquisitions, créations, apports et virements de poste à poste 3		
INCORP.	Frais d'établissement et de développement <b>TOTAL I</b>			CZ	D8	D9		
	Autres postes d'immobilisations incorporelles <b>TOTAL II</b>			KD 154 980	KE	KF		
CORPORELLES	Terrains			KG	KH	KI		
	Constructions	Sur sol propre	Dont Composants L9	KJ	KK	KL		
		Sur sol d'autrui	Dont Composants M1	KM	KN	KO		
	Installations générales, agencements et aménagements des constructions *			Dont Composants M2	KP	KQ		
	Installations techniques, matériel et outillage industriels			Dont Composants M3	KS	KU 330 714		
	Autres immobilisations corporelles	Installations générales, agencements, aménagements divers *			KV	KW	KX 45 007	
		Matériel de transport*			KY	KZ	LA	
		Matériel de bureau et mobilier informatique			LB	LC	LD 53 022	
		Emballages récupérables et divers *			LE	LF	LG	
		Immobilisations corporelles en cours			LH	LI	LJ 20 944	
	Avances et acomptes			LK	LL	LM		
	<b>TOTAL III</b>			LN	LO	LP 449 689		
	FINANCIÈRES	Participations évaluées par mise en équivalence			8G	8M	8T	
		Autres participations			8U	8V	8W	
Autres titres immobilisés			IP	IR	IS			
Prêts et autres immobilisations financières			IT	IU 1 175	IV 200			
<b>TOTAL IV</b>			LQ	LR	LS 200			
<b>TOTAL GÉNÉRAL (I + II + III + IV)</b>			ØG	ØH	ØJ 449 889			
CADRE B	IMMOBILISATIONS			Diminutions		Valeur brute des immobilisations à la fin de l'exercice 3	Réévaluation légale * ou évaluation par mise en équivalence Valeur d'origine des immobilisations en fin d'exercice 4	
				par virement de poste à poste 1	par cession à des tiers ou mises hors service ou résultat d'une mise en équivalence 2			
INCORP.	Frais d'établissement et de développement <b>TOTAL I</b>			IN	CØ	DØ	D7	
	Autres postes d'immobilisations incorporelles <b>TOTAL II</b>			IO	LV	LW 154 980	IX	
CORPORELLES	Terrains			IP	LX	LY	LZ	
	Constructions	Sur sol propre		IQ	MA	MB	MC	
		Sur sol d'autrui		IR	MD	ME	MF	
		Inst. gales, agencets et am. des constructions		IS	MG	MH	MI	
	Installations techniques, matériel et outillage industriels			IT	MJ	MK 4 659 890	ML	
	Autres immobilisations corporelles	Inst. gales, agencets, aménagements divers			IU	MM	MN 1 048 651	MO
		Matériel de transport			IV	MP	MQ	MR
		Matériel de bureau et mobilier informatique, mobilier			IW	MS	MT 315 445	MU
	Emballages récupérables et divers *			IX	MV	MW	MX	
	Immobilisations corporelles en cours			MY	MZ	NA	NB 20 944	
Avances et acomptes			NC	ND	NE	NF		
<b>TOTAL III</b>			IY	NG	NH 6 044 932	NI		
FINANCIÈRES	Participations évaluées par mise en équivalence			IZ	ØU	M7	ØW	
	Autres participations			IØ	ØX	ØY	ØZ	
	Autres titres immobilisés			II	2B	2C	2D	
	Prêts et autres immobilisations financières			I2	2E	2F 400	2G 975	
	<b>TOTAL IV</b>			I3	NJ	NK 400	2H 975	
<b>TOTAL GÉNÉRAL (I + II + III + IV)</b>			I4	ØK	ØL 6 200 887	ØM		

\* Des explications concernant cette rubrique sont données dans la notice n° 2032



# le snOcking



## LES SALÉS

Club Sandwich Toastés 4,60 €  
+ Chips

- Jambon, emmental, sauce moutarde
- Saveur du sud tomate mozzarella, moquette
- Poulet César poulet, tomate, sauce César, poivrons grillés

Bruschett' 5,90 €

- Tomates séchées, moquette
- Lardons fumés charpignons

Nos pâtes 280g 6,80 €

- Pâtes sauce tomate au basilic
- Ravioolini aux 3 fromages

LES MILKSHAKES  
MONBANA 25 cl 4,60 €

Caramel, chocolat,  
vanille, fraise

LES MILKSHAKES  
ENFANT 15 cl 3,20 €



## LES SUCRÉS

Moelleux chocolat 3,60 €

Pâtisserie du moment 3,60 €

Café ou thé gourmand 6,00 €

Assiette gourmande 5,80 €

Gaufre de Bruxelles 3,00 €

Gaufre chantilly 3,50 €

Barre chocolatée 1,20 €



## LES GLACES

Café liégeois 7,20 €

Glace café, café,  
sucre de canne, chantilly

Chocolat liégeois 7,20 €

Glace chocolat,  
sauce chocolat, chantilly

Caramel liégeois 7,20 €

Glace caramel,  
sauce caramel maison,  
chantilly

Coupe Dame Blanche 7,20 €

Glace vanille, coulis chocolat,  
chantilly

Coupe Pêche Melba 7,20 €

Glace vanille, ardoisiers pêche,  
coulis fruits rouges, chantilly

Colonel 7,20 €

Sorbet citron, vodka Polkav

Coupe 4,90 €

2 boules au choix  
vanille, chocolat, caramel,  
rum-raish, ananas, fraise,  
citron vert, pomme

Coupe 6,90 €

3 boules au choix  
vanille, chocolat, caramel,  
rum-raish, ananas, fraise,  
citron vert, pomme

Venez découvrir nos rendez-vous concertés et nos ambiances d'été !

Ouvert les week-ends, 23H - 5H

Participations de programmation pour vos soirées.

Suivez toutes nos actus sur [facebook](#) [le-xobamroyan](#)

Réservé aux personnes majeures - Entrée gratuite

# l'atlantic

## CAFÉ

Ouvert tous les jours de 10 h à la fermeture du Casino

Casino Barrière de Royan  
Esplanade du Pontailloc - 17200 Royan  
Tel. 05 46 39 03 31  
[www.casinoroyan.com](http://www.casinoroyan.com)



Tarif TTC Net - Service compris

L'abus d'alcool est dangereux pour la santé, à consommer avec modération.

En respect de la législation sur les débits d'alcool et dans l'intérêt de tous, la direction se réserve le droit d'arrêter la consommation d'alcool dès qu'elle l'aure jugée nécessaire.

\* Tarif des boissons majoré de 10% à partir de 22H00 \*

# les cocktails

LES MOJITOS 15 cl	LES CLASSIQUES
Mojito Rhum, menthe fraîche, citron vert, eau gazeuse, sucre de canne	<b>★ AVEC ALCOOL</b> Pina Colada Rhum Saint-James, jus d'ananas, crème de coco
Mojito Royal Rhum, menthe fraîche, citron vert, champagne, sucre de canne	Margarita Tequila Tiscuz Blanco, jus de citron, Cointreau
Mojito Framboise Rhum, framboise, menthe fraîche, citron vert, eau gazeuse, sucre de canne	Gin Fizz Gin Gibson's, jus de citron, eau gazeuse, sucre de canne
Mojito Pomme Manzana, citron vert, menthe fraîche, eau gazeuse	Cosmopolitan Vodka Eristoff, Cointreau, jus de citron vert, nectar de cranberry
Mojito Charentais Cognac, menthe fraîche, citron vert, eau gazeuse, sucre de canne	<b>★ SANS ALCOOL</b> l'Osofi Sirop de pomme verte, sirop mango mint, menthe fraîche, limonade
<b>LES CRÉATIONS 15 cl</b>	Smoothie Fruits de saison, jus exotique
Appletini Manzana, vodka, jus de pomme	Cocktail des îles Vodka, crème de framboises, crème de mûre, jus d'ananas
French Martini Vodka, crème de framboises, crème de mûre, jus d'ananas	Virgin Pina Jus d'ananas, crème de coco
l'Atlantic Cognac, sirop de vanille, sirop de ceramé, jus de pomme	l'Ascol Jus de pomme, sirop de cannelle, sirop de ceramé
Expresso Martini Bailey's, Kahlúa, Amaretto, vodka, café froid, crème	



LES COCKTAILS CHAUDS	
Irish Coffee Whisky Jameson, sucre de canne, café, crème fouettée ou chantilly	8,00 €
Café Charentais Cognac, sucre de canne, café, crème fouettée ou chantilly	8,00 €
Mozzissimo Grand Marnier, chocolat chaud, crème chantilly	8,00 €

# les Opéritifs

LES KIRS 10 cl	LES CLASSIQUES 6 cl
Kir vin blanc	Americano maison
Kir au Crémant	Martini rosso, bianco, rosato
Kir royal Vranken	Campari, Suza
Kir royal Pommery	Pineau Reynac rosé ou blanc
	Porto Sandeman rouge ou blanc
	Ricard, Pastis 2 cl
<b>I.G.P. CHARENTAIS 16 cl</b>	
Savignon blanc	L'APERITIF 15° 6 cl
«Grand Seigneur»	des Hauts du Talmont
Cabernet Merlot	Le "C" robe claire transparente
«Rosé des Venis»	Le "M" robe rubis, reflet violette
Merlot rouge	
«Grand Seigneur»	

**A tartiner vous-même**  
Désolation de mousse et bûche 30g 3,50 €  
Folle gros 30g 8,00 €

## le champagne POMMERY

Vendémien	10 cl	7,40 €	75 cl	42,00 €
Premier Brut Royal		8,40 €		59,00 €
Primery Réserve		9,90 €		69,00 €
Cuvée Spéciale		—		120,00 €

Nos vrais vins portenaies

Pink Flamanga Rose au blanc 15cl 3,00 €

### LES CHAMPAGNES

Bouteille de Fouquet's 58,00 €  
Bouteille de Mumm Carbon rouge 62,00 €

LES WHISKIES 4 cl	
<b>BLEND</b>	<b>IRISH</b>
Long John	Jameson Premier
William Lawson	<b>SINGLE MALT</b>
J&B Rare	Aberlour
Chivas Regal 12 ans	<b>BOURBON TENNESSEE</b>
	Jack Daniel's

\* Tarif des boissons majoré de 10% à partir de 22H00 \*

# les bières

BOUTEILLES		33 cl
1664		4,60 €
Pelfort Brune		4,60 €
Desperados, Grimbergen blonde		4,80 €
Corona, Carlsberg		4,80 €
<b>PRESSIONS</b>		
<b>Heineken</b>	25 cl	3,50 € 6,00 €
<b>Affligem blonde</b>		3,80 € 7,20 €
<b>Edeleweiss blanche</b>		3,80 € 7,20 €
<b>LES EAUX</b>		
Café, décaféiné	Diabolo, limonade 25 cl	2,80 €
Double café, décaféiné	Perrier 33 cl	3,10 €
Café crème	Vitel 25 cl	2,80 €
Cappuccino		3,20 €
Thé, infusion		2,90 €
Café ou chocolat Viennois	Malibu Coco, Get 27	5,60 €
Chocolat chaud	Bailey's, Cointreau	5,60 €
Montbana	Manzana	5,60 €
	Cognac	7,00 €
	Rémy Martin VSOP	10,00 €
	Cognac XO	5,60 €
	Calvados Lecompte	6,40 €
	Bas Armagnac VSOP	5,60 €
	Château de Laubade	5,60 €
	Poire Williams Cartron	5,60 €
	Crème cassis Cartron	5,60 €
<b>LES ALCOOLS 4 cl</b>		
	Gin Gordon's	6,00 €
	Gibson's	5,60 €
	Vodka Poitakov, Eristoff	5,60 €
	Vodka Absolut	6,20 €
	Rhum Saint James blanc	5,60 €
	Rhum Bacardi	6,00 €
	Rhum Havana 3 ans	6,00 €
	Tequila Tiscuz blanco	6,00 €
	Accompagnement Jus de fruit ou sodas	1,60 €
	Accompagnement canette Red Bull	3,00 €
	Supplément sirop	0,30 €
<b>LES CAFÉS &amp; THÉS</b>		
Café, décaféiné	2,00 €	
Double café, décaféiné	3,80 €	
Café crème	2,40 €	
Cappuccino	3,20 €	
Thé, infusion	2,90 €	
Café ou chocolat Viennois	3,90 €	
Chocolat chaud	2,90 €	
Montbana	2,90 €	
<b>LES JUS DE FRUITS, NECTAR 25 cl</b>		
Jus d'orange, pomme, framboise, cranberry	3,00 €	
Nectar ananas, pamplemousse	3,00 €	
abricot, mangue, framboise, cranberry	3,00 €	
<b>LES SODAS</b>		
Red Bull 25 cl	4,00 €	
Coca Cola 33 cl	3,20 €	
Coca Cola Light 33 cl	3,20 €	
Coca Cola Zéro 33 cl	3,20 €	
Sprite 33 cl	3,10 €	
Orangina, Nestea, Gini 25 cl	3,10 €	
Schweppes Tonic ou Agrum 25 cl	3,10 €	

# l'atlantic

RESTAURANT





# les Entrées




Variation de foie gras cuit et escalope, jus réduit aux truffes, chutney de figues et pain toasté aux fruits secs

15,20 €

Nems au parmesan, pousses d'épinard et jambon cru, sauce aigre douce, petite verdurette

9,90 €

 Carrément blanc aux gambas, mousseline de homard, petite brunoise mangue et jambon sec

12,90 €

Nage de ravioles aux champignons, bouillon de cépes, mouillette frottée à l'ail

9,90 €

Salade Landaise  
gésiers confits, lardons fumés, champignons de Paris, escalope de foie gras

14,90 €

Salade Océane façon landaise  
salade landaise et noix de Saint-Jacques nacrées

16,90 €



## HÛÎTRES SPÉCIALES MARENNES OLÉRON N°3

Les 6 11,60 € | Les 9 16,80 € | Les 12 21,80 €

# les viandes



Tartare de bœuf (180 gr) et ses condiments, pommes frites et salade verte

15,40 €

Filet mignon de veau cuit basse température, jus de moutarde douce, purée de potirons, mélange forestier déglacé au Porto rouge

17,60 €

Filet de bœuf, sauce périgourdine aux éclats de morilles, fondue de moelle à la fleur de sel, galette de pomme de terre confite façon « Anna »

22,80 €

*supplément escalope de foie gras de canard poêlée 3,00 €*

Magret de canard rôti, coulis de fruits rouges à l'Amarettio, purée de pommes de terre vitelotte, tatin de légumes à la provençale

18,60 €

Noisette de selle d'agneau, jus réduit au thym, pommes grenaille au sel de Guérande, purée de potirons

17,60 €

Entrecôte Angus (300 gr), fondue de moelle à la fleur de sel, pomme « steak house » et mesclun fraîcheur, sauce au choix béarnaise, poivre ou bordelaise

22,80 €

# les desserts



## les poissons



Noix de Saint-Jacques juste saisies, petite crème aux graines d'anis vert, compotée de fenouil et poêlée des sous-bois

17,80 €

Filet de sandre rôti, sauce aux 3 cépages, purées aux potirons et pommes de terre vitelotte


15,20 €

Choucroute de poissons du marché, petites grenailles grillées sur peau et chou, beurre nantais lotte, filet de bar, noix de Saint-Jacques et haddock fumé

19,60 €

Lotte rôti lardée, sauce aux cépes, poêlée de bouchons et tatin de légumes à la provençale

17,80 €

 Assiette « L'appel du Large »  
½ homard, gambas rôties, filet de bar, bouillon de volaille, beignets de légumes et timbale de riz sauvage

23,80 €

Assiette de fromages fermiers

7,20 €

Crumble aux pommes et fruits rouges

7,20 €



« Princesse Sucrée »  
découvrez la poire Belle-Hélène remise au goût du jour

7,60 €

Coulant gourmand chocolat et caramel beurre salé

7,20 €

La « classique » crème brûlée

7,00 €

Tarte Tatin servie tiède, quenelle de crème glacée vanille

7,40 €

Déclinaison tout chocolat, fondant chocolat, macaron, crème au chocolat

8,20 €

Soufflé glacé au Cointreau, tuile au chocolat blanc

7,60 €

 L'île flottante revisitée sur son sablé au beurre, crème anglaise

7,20 €

Café ou thé gourmand, douceurs du moment

7,20 €

Café, chocolat ou caramel Liégeois

7,20 €





## menu du JOUR

Entrée + Plat ou Plat + Dessert

15€

(sauf dimanches, jours fériés,  
et soirées avec animation)



Entrée + Plat + Dessert

18,20€

(sauf dimanches et jours fériés,  
lors des soirées avec animation 25€)

menu des "loupis"  
Steak haché ou poisson, frites,  
glace Smarites, Coca ou jus d'orange  
De 2 à 10 ans,  
mes parents paient le prix de mon âge

Recette élaborée par notre Chef Richard André

\*Offres non cumulables avec d'autres opérations en cours.



## menu PONTA 31,40€

Marbré de foie gras, chutney aux figues, pain aux fruits secs

OU

Crevettes « gambas » et saumon fumé façon lucullus,  
vinaigrette au citron vert



Blanquette de lait, en cassolette façon « pot-au-feu »

OU

Caille rôtie farcie au foie gras, tatin de légumes,  
coulis de fruits rouges à l'Amarettto



Tarte Tatin servie tiède, quenelle de crème glacée vanille

OU

Le maracuja, biscuit chocolat,  
croustillant praliné, chocolat fondant

## menu ATLANTIC 26,40€

Bouchée à la reine maison

OU

Tartare de Saint-Jacques, coulis de citron, petite brunoise de légumes



Filet de bar sur peau rôti,

crème aux graines d'anis vert, gratin pommes-épinards

OU

Fondant de poulet farci aux cèpes,  
jus de gibier réduit,

gratin de pommes de terre sarladaises, risotto aux légumes



Brioche façon pain perdu, coulis au caramel beurre salé,  
douceur glacée à la vanille

OU

Moules tout chocolat servies au chocolat blanc



LES VINS BLANCS		15 cl	75 cl
			
Chardonnay Terradria 2007 Georges Duboeuf	5,20 €	22,00 €	
Chablis 1 <sup>er</sup> cru 2009 Les Beauroyes Domaine Laroche	7,40 €	34,00 €	
LES VINS ROUGES			
Montagne Saint-Emilion 2011 Château Tour Bel-Air	5,40 €	25,00 €	
Sancerre Le Rabault 2011 Joseph Mellot	5,80 €	28,00 €	
LE VIN ROSE			
Côteau d'Aix en Provence 2012 Domaine de la Chapelle Saint-Victor BIO	4,40 €	29,00 €	



## LES VINS DE NOTRE RÉGION

### Domaine Gardrat Vin de pays Charentais

Rouge Tradition	14,40 €	75 cl
Blanc Colombar	14,40 €	
Rosé Rosée	14,40 €	

### I.G.P. Charentais « Ile d'Oléron »

Perles Blanches Chardonnay	17,80 €	
Perles Noires Merlot Cabernet	17,80 €	

## LES VINS ROUGES

<b>Bordeaux</b>	37,50 cl	75 cl
Beau Mayne AOC Bordeaux Rouge	15,60 €	
Dourthe N°1 AOC Bordeaux Rouge	17,80 €	
Grandes Réserves AOC Médoc	22,00 €	
Grandes Réserves AOC Graves	22,00 €	
Le Clocher AOC Saint-Emilion	29,50 €	

### Val de Loire et Beaujolais

Le Puy Bel-Abord AOC Saint-Nicolas de Bourgueil Les Roches Cachées AOC Chinon	12,90 €	12,90 €	18,60 €
--	---------	---------	---------

## LES VINS BLANCS

### Bordeaux

Beau Mayne AOC Bordeaux Blanc	15,60 €	75 cl
Croix des Bouquets AOC Graves	25,50 €	
Dourthe N°1 AOC Bordeaux Blanc	17,80 €	
Loupiac AOC Grandes Réserves	20,80 €	

### Autres régions

Pinot Gris Alsace « Réserve Spéciale » Gisselbrecht	29,00 €	
Château du Cléray AOC Muscadet Sèvre-et-Maine-sur-Lie	13,80 €	19,80 €

## LES VINS ROSÉS

Dourthe N°1 AOC Bordeaux rosé	75 cl	17,80 €
M de Minuty Côtes de Provence		24,00 €

## LES CHAMPAGNES

Pommery Royal Brut	bouteille	59,00 €
Pommery Rosé		69,00 €
Mumm Cordon Rouge		62,00 €
Yranken Spécial Brut		44,00 €

## LES VINS AU VERRE & POTS

AOC Bordeaux Rouge	15 cl	46 cl (pot)
Grandes Réserves AOC Médoc	3,20 €	9,90 €
Le Puy Bel-Abord AOC Saint-Nicolas de Bourgueil	3,90 €	
	4,80 €	14,20 €
I.G.P. Sauvignon Blanc	3,20 €	9,90 €
Croix du Bouquet AOC Graves Blanc	5,40 €	
Loupiac AOC Grandes Réserves	4,60 €	
Dourthe N°1 AOC Bordeaux Rosé	3,80 €	9,90 €
Valadas AOC Côtes de Provence		

## LES EAUX MINÉRALES

Vittel, Evian, Badoit, San Pellegrino	50 cl	2,90 €	100 cl	3,40 €
Café expresso				2,00 €
Thés, Infusions				2,90 €

Disponibilité des produits de la carte en fonction des arrivages. Tous nos prix sont nets.



# LES FORFAITS APÉRITIFS – COCKTAILS

## Cocktail Royannais

10,00€/pers.

Apéritif à La Carte (10 cl)

Sangria blanche ou Punch (16 cl par personne)  
2 canapés 2 verrines  
Jus de fruits et sodas  
Mélanges salés

Kir vin blanc 2,90€  
Sangria blanche ou Punch 2,90€  
Pineau des Charentes blanc, rouge ou rosé (6 cl) 4,40€  
Le "C" robe claire transparente 3,80€

## Cocktail Pétillant

12,50€/pers.

Le "M" rose rubis, reflet violette 3,80€  
Coupe de Crémant Préambule Brut ou Rosé 4,40€  
Coupe de Champagne Pommery Brut Royal 8,60€  
Coupe de Champagne Pommery Rosé 9,60€

Crémant "Préambule" Brut ou Rosé (16 cl par personne)  
2 canapés, 2 verrines  
Jus de fruits et sodas  
Mélanges salés

## Cocktail Royal

16,00€/pers.

Forfait Verrine ou mini Brochette

Champagne Vranken Spécial (16 cl par personne)  
2 canapés 2 verrines  
Jus de fruits et sodas  
Mélanges salés

2 pièces 3,60€  
4 pièces 6,80€  
6 pièces 9,60€



L'abus d'alcool est dangereux pour la santé, à consommer avec modération.

Prix net, service compris, tarif par personne.



# MENU PLAISIR

par  
personne

25€ sans fromage  
29€ avec Duo de fromage

## ENTRÉES

Bavaroise d'avocat et sa robe de saumon fumé, vinaigrette de mangue.

Déclinaison autour du canard, compotée d'oignons rouges à la cannelle  
*Pressé de canard 40gr,*  
*foie gras de canard 20gr.*

Millefeuille de chair de crabe, petite gelée de homard, mousse aneth au citron.



## PLATS

Choucroute de la mer *merlu, saumon fumé à chaud, lieu noir, Saint-Jacques,* sauce beurre blanc.

Panaché de poissons "terre et mer", crémeux de langoustine, purées aux potirons et pommes de terre vitelotte.

Noisettes de porc caramélisées, cuites basse température, jus de moutarde à l'ancienne, gratin dauphinois et tomates confites.

Filet de canette rôti, coulis de fruits rouges à l'Amaretto, tatin de légumes à la provençale.

Fondant de poulet farci aux cèpes, jus de gibier réduit, gratin de pommes de terre sarladaises.

## FROMAGES

Duo de fromages fermiers Sainte-Maure et Saint-Nectaire, petite verdurette.

## DESSERTS

Tarte tatin aux pommes, quenelle de crème glacée vanille.

Moelleux tout chocolat, coulis au chocolat blanc.

Nougat glacé aux noisettes caramélisées, coulis aux fruits exotiques.

Palette de desserts.  
*mini moelleux chocolat, mini crumble framboise, douceur glacée.*

Choix unique pour l'ensemble des convives dans un délai de 10 jours précédant la manifestation.  
Toutes nos viandes sont issues de la communauté européenne.

Prix net, service compris, tarif par personne.

# MENU

# GOURMAND

par  
personne [ 30€ sans fromage  
34€ avec Duo de fromage

## ENTRÉES

Marbré de foie gras de canard (40 gr),  
chutney aux figues,  
pain aux fruits secs.

Noix de Saint-jacques juste saisies,  
petite crème aux graines anis vert,  
compotée de fenouil

Lucullus de Saint-Jacques  
et Saumon fumé en spirale,  
crème au citron vert.



## PLATS

Filet de daurade en écaille de  
Saint-Jacques, sauce aux champignons,  
sauté de girolles déglacé au Porto,  
écrasé de pommes de terre.

Médailon de volaille farci  
aux champignons forestiers,  
foie gras poêlé, jus de viande,  
parmentier forestier

Quasi de veau, sauce périgourdine  
aux éclats de morilles,  
galette de pommes de terre confite  
façon "Anna".

## FROMAGES

Duo de fromages fermiers  
Sainte-Maure et Saint-Nectaire,  
petite verdurette.

## DESSERTS

Assiette Gourmande  
*moelleux chocolat, crème brûlée aux fruits  
rouges, entremet citron yuzu.*

Gratin de fruits rouges et  
son sabayon au crémant Prémambule.

Le Maracuja, biscuit chocolat,  
croustillant praline, chocolat fondant.

Soufflé glacé au Cointreau,  
marmelade mandarine,  
tuile au chocolat blanc.

Choix unique pour l'ensemble des convives dans un délai de 10 jours précédant la manifestation.  
Toutes nos viandes sont issues de la communauté européenne.

Prix net, service compris, tarif par personne.

# MENU ÉTOILE

38€ sans fromage  
par personne  
42€ avec Duo de fromage

## Entrées

Variation de foie gras de canard cuit et escalope jus réduit aux truffes, chutney de figues et pain toasté aux fruits secs.

Duo de tartare de Saint-Jacques marinés, marbré de foie gras, chutney de fruits de saison.

Cœur de saumon fumé au bois de hêtre et façon "Gravelax", crème citron sur blinis.



## Plats

Filet de turbot poêlé, sauce fine au Champagne, fian aux pointes d'asperges, galette de pommes de terre.

Assiette dégustation du "Grand Large" suppl 4€  
*½ homard, gambas rôties, filet de bar, bouillon de volaille, beignet de légumes, et timbale de riz sauvage.*

Noisette de selle d'agneau, jus parfumé au thym en écriin d'herbes, beignet de légumes de saison et pommes grenailles au sel de Guérande.

Châteaubriand de filet de bœuf et fois gras pöelé, sauce périgourdine aux éclats de morilles, pommes écrasées à l'ail frais.

## Fromages

Duo de fromage fermiers Sainte-Maure et Saint-Nectaire, petite verdurette.

## Les Desserts

Déclinaison tout chocolat  
*gros macaron chocolat, fondant chocolat, mousse chocolat blanc.*

Assiette gourmande  
*feuillantine chocolat, entremet fruits rouges, brochette ananas.*

Vacherin vanille framboise, meringue glacée.

Choix unique pour l'ensemble des convives dans un délai de 10 jours précédant la manifestation.  
Toutes nos viandes sont issues de la communauté européenne.

Prix net, service compris, tarif par personne.



# LES FORFAITS VINS & CHAMPAGNES

## Forfait Plaisir\*

- Beau Mayne – AOC Bordeaux blanc
- Beau Mayne – AOC Bordeaux rouge

6,00€

**CHAMPAGNES** bouteille 75cl

- Pommery Royal Brut 59,00€
- Pommery Rosé 69,00€
- Vranken Spécial Brut 44,00€

## Forfait Gourmand\*

### Les vins blancs

- Dourthe N°1 – AOC Bordeaux blanc
- Les Hauts de Ricaud – AOC Loupiac

7,00€

### Les vins rouges

- Grandes réserves – AOC Médoc
- Dourthe N°1 – AOC Bordeaux rouge

## Forfait Etoile\*

### Les vins blancs

- Croix du Bouquet - AOC Graves
- Les Hauts de Ricaud – AOC Loupiac

9,00€

### Les vins rouges

- Sancerre Le Rabault - Joseph Mellot
- Le Clocher - AOC Saint-Emilion

## Forfait supplément bouteille

Supplément	Forfait Plaisir	16,00€/bille
Supplément	Forfait Gourmand	21,00€/bille
Supplément	Forfait Etoile	26,00€/bille

\*Tarif par personne sur une base d'une bouteille pour 3 personnes

L'abus d'alcool est dangereux pour la santé, à consommer avec modération.

Prix net, service compris, tarif par personne.

*Vins et Spiritueux*  
**DOURTHER**  
Bordeaux depuis 1840



# COCKTAILS DÎNATOIRES

## Canapés et verrines FROIDS

- Tartare de saumon aux tomates aromatisées
- Tapas de jambon sec
- Saint-Jacques marinées, crème de mangue
- Brochette de magret fumé aux pommes
- Crevette et compotée de légumes
- Saumon fumé fromage frais et moutarde à l'ancienne
- Petit bloc de foie gras et chutney de pêche
- Carpaccio de bœuf mariné

## Canapés et verrines CHAUDS

- Yakitori de poulet
- Brochette de porc mariné
- Samoussa végétarien
- Brochette Thai de crevette et curry rouge
- Queues de crevettes enrobées de pomme de terre
- Mignonette de caille, caramel de cidre
- Mini cheeseburger et mini croque au jambon
- Noix de Saint-Jacques juste saisie mini ratatouille

## Les pièces sucrés

- Assortiments de mignardises et macarons sucrés
- Verrines douceur
- Assortiments passion chocolat

## Une coupe de CRÉMANT et DEUX VERRES DE VIN

### BLANC ou ROUGE (25 cl) accompagné de

6 canapés froids, 6 pièces chaudes,  
4 pièces sucrées **34,00€/pers.**

7 canapés froids, 8 pièces chaudes,  
5 pièces sucrées **38,00€/pers.**

### Deux coupes de CHAMPAGNE 10 cl, accompagnées de

6 canapés froids,  
6 pièces chaudes, 4 pièces sucrées **40,00€/pers.**

7 canapés froids,  
8 pièces chaudes, 5 pièces sucrées **46,00€/pers.**

Valable à partir de 30 personnes. Le casino se réserve le droit de modifier le contenu du cocktail selon la saison et l'arrivage des produits.

## Sur devis

- Atelier huîtres de Marennes
- Atelier foie gras
- Atelier saumon
- Buffet de macarons
- Buffet de desserts
- Corbeille de fruits
- Fontaine à chocolat



Labus d'alcool est dangereux pour la santé, à consommer avec modération.

Prix net, service compris, tarif par personne.

# DIVERTISSEMENT

## ORCHESTRES

Musette  
Variétés  
Jazz  
Country  
Rock'n Roll

## Disc Jockey

Généraliste  
70's/80's  
Electro

## SPECTACLES SUR SCÈNE

Revue parisienne  
Cabaret  
Sosie  
Magie grande illusion  
Humour

## ANIMATIONS AUX TABLES

Caricaturiste  
Photographe  
Close up  
Danseuse orientale

## ANIMATIONS JEUX

Initiation jeux de tables  
Tournoi Poker fictif

## SUR DEVIS

Animation sur demande et selon  
disponibilité.



Photos non contractuelles - © Fotolia

L'accès aux salles de jeux est réservé aux personnes majeures munies d'une pièce d'identité et non interdites de jeux. Jouer comporte des risques : endettement, dépendance... Appelez le 09.74.75.13.13 - Appel non surtaxé.

## L'ATLANTIC RESTAURANT

CAPACITÉ 160 PLACES

Restaurant panoramique, avec scène et piste de danse.

Mariages, repas de fêtes, dîners ou déjeuners dansants ou spectacles, ce lieu est idéal pour faire rimer joie de la table et divertissements.

## L'ATLANTIC TERRASSE

CAPACITÉ 140 PLACES DEBOUT

Vue imprenable sur la mer face à l'estuaire, "les pieds dans l'eau", espace privilégié pour l'organisation de cocktails apéritifs ou dîners.

## RESTAURANT DU SALON DES JEUX

CAPACITÉ 30 PLACES

Restaurant panoramique et feutré avec vue sur les carrelets de l'estuaire.

Dîners d'affaire, réunions de famille, buffets déjeunatoires ou dîners, soirées privées...

Lieu atypique pour organiser vos manifestations.

## Le XOBAM' Bar *ambiance* - *Discothèque*

CAPACITÉ 160 PLACES

Rendez-vous incontournable des nuits royannaises:

Soirées privées, cocktails dîners, soirées à thèmes

Donnez de l'élégance à vos soirées dance floor...

### Sur devis

Possibilité de  
privatisation.



L'accès aux salles de jeux est réservé aux personnes majeures munies d'une pièce d'identité et non interdites de jeux. Jouer comporte des risques : endettement, dépendance... Appelez le 09.74.75.13.13 - Appel non surtaxé.

# CONTACTS

POUR RÉPONDRE À VOS QUESTIONS...

Notre équipe commerciale est à votre disposition toute l'année pour vous aider dans la réussite de vos manifestations.

**Bruno Fournier**

Directeur restauration  
bfournier@lucienbarriere.com

**Emmanuelle Favier**

Responsable banquet  
efavier@lucienbarriere.com

**Isabelle Delouche**

Responsable marketing  
idelouche@lucienbarriere.com







• **EN VOITURE**

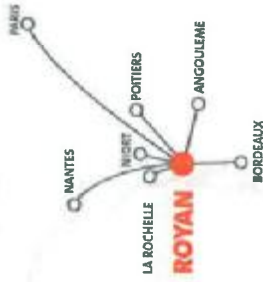
Royan se trouve à :  
110 km d'Angoulême  
130 km de Bordeaux  
70 km de La Rochelle  
210 km de Nantes  
90 km de Niort  
170 km de Poitiers

• **EN TRAIN :**

Terminus à Royan

• **EN AVION :**

La Rochelle ou  
Rochefort - Saint-Agnant



Casino Barrière Royan RCS Saintes 337 829 824.



**Eplanade de Pontailac - 17200 Royan**

Tél. : 33 / 05 46 39 03 31 - Fax. : 33 / 05 46 39 39 51  
[casinoroyan@lucienbarriere.com](mailto:casinoroyan@lucienbarriere.com) / [www.lucien-barriere.com](http://www.lucien-barriere.com)



**VOUS Y ÊTES !**

Faites un check-in sur Facebook



**REJOIGNEZ-NOUS !**  
[facebook.com/BarriereRoyan](https://facebook.com/BarriereRoyan)

Licences d'entreprise de spectacle n°1 : 106 1139 - n°2 : 106 1140 - n°3 : 106 1141.  
L'accès au Casino de Royan est réservé aux personnes majeures munies d'une pièce d'identité et non interdites de jeux. L'abus d'alcool est dangereux pour la santé, à consommer avec modération.  
La Direction se réserve le droit de suspendre ou de modifier certaines offres, et de modifier la programmation si les circonstances l'exigent. Tenue correcte exigée. Photos non contractuelles.

**18+ | JOUER COMPORTE DES RISQUES : ENDETTEMENT, DÉPENDANCE... APPELEZ LE 09 74 75 13 13 (APPEL NON SURTAXÉ)**

## Shooters

Vodka caramel 3dl	3,00€
Vodka pomme 3dl	3,00€
Tequila Get 27 3dl	3,00€
Tequila Tonic 3dl	3,00€

## Sodas

Red Bull 25cl	6,00€
Coca-Cola 33cl	5,00€
Coca-Cola Light 33cl	5,00€
Orangina 25cl	5,00€
Schwepes Agrumi 25cl	5,00€
Schwepes Tonic 25cl	5,00€
Perrier 33cl	5,00€

## Jus de fruits et nectars

Orange 25cl	5,00€
Abricot 25cl	5,00€
Pamplemousse 25cl	5,00€
Ananas 25cl	5,00€
Mangue 25cl	5,00€
Pomme 25cl	5,00€
Granberry 25cl	5,00€

**XOBAM'**  
BAR ASSURANCE

Vous cherchez vos rendez-vous commerciaux et vos entreprises disséminés ?  
Ouvrez les yeux avec XOBAM' - 2017  
Participez de près à nos événements.  
Service à la clientèle, nous sommes sur  
Facebook et LinkedIn.  
Assurance et gestion immobilière - France globale

**XOBAM'**  
BAR

L'espace de  
L'Institut Royal  
de  
39 03

Le site internet est disponible à l'adresse suivante : [www.xobam.com](http://www.xobam.com)  
Les prix nets sont indiqués sans TVA.  
Les prix nets sont indiqués sans TVA.

© 2017 XOBAM' - Tous droits réservés

**XOBAM'**  
BAR



## Le Champagne Pommery

	10d	20d	75d	150d
Pommery Brut Royal	8,50€			62,00€
Pop		16,00€		
Pommery Rosé	10,00€		70,00€	
Cuvée Louise		120,00€		
Magnum Pommery Brut Royal				110,00€

## Whiskies

	4cl	35d	70d
J&B Rare	6,70€	50,00€	90,00€
William Lawson's	6,70€		90,00€
Jack Daniel's	8,20€		110,00€

## Rhums

	4cl	35d	70d
Saint James blanc	6,70€	50,00€	90,00€
Havana Club 3 ans	8,20€		100,00€

## Vodkas

	4cl	35d	70d
Smirnoff Red	6,70€	50,00€	90,00€
Absolut	8,20€		110,00€

## Gins

	4cl	35d	70d
Cordon's	6,70€	50,00€	90,00€
Bombay	8,20€		110,00€

## Bières



33cl	6,00€
33cl	7,00€
33cl	6,00€
33cl	6,00€
33cl	6,00€
33cl	6,00€
33cl	6,00€

(197) Bière blonde de cerise, à la couleur sombre aigre, au goût de miel, de caramel et de pain.

(198) Bière blonde d'origine méditerranéenne caractérisée par sa couleur blond d'or unique, sa fine amertume et son parfum très agréable offrant une véritable sensation de désaltérant.

(199) Bière blonde d'origine méditerranéenne, d'un blond doré à la couleur légèrement ambrée, au goût très agréable, offrant une véritable richesse aromatique.

(200) Bière blonde de qualité, d'un rouge vif et à fermentation spontanée, avec un goût affirmé de cerise fraîche, le rendant unique et délicieux.

## Alcools

Baileys 4cl	6,70€
Get 27 4cl	6,70€
Cognac Prince Polignac 4cl	6,70€
Malibu 4cl	6,70€
Manzana 4cl	6,70€
Téquila Tiscay blanco 4cl	6,70€
accompagnement Red Bull canette 4cl	4,00€
accompagnement jus de fruits ou sodas 4cl	1,80€

accompagnement: 3 bouteilles 70d  
3 pitchets jus fruits ou sodas

accompagnement: 2 bouteilles 25d  
2 pitchets jus fruits ou sodas

## Cocktails

Pina Colada	9,00€
Rhum, jus d'ananas, crème de coco	
Planteur	9,00€
Rhum, jus d'ananas et orange, sirop grenadine	
Cosmopolitan	9,00€
Vodka Erstoff, Cointreau, jus de citron, nectar de cranberry	
Gin Fizz	9,00€
Gin, jus de citron, eau gazeuse, sucre de canne	
Téquila Sunrise	9,00€
Téquila, jus d'orange, sirop grenadine	

## LES MOJITOS 1,5d



Mojito	9,00€
Rhum, menthe fraîche, citron vert, eau gazeuse, sucre de canne	
Mojito Royal	12,00€
Rhum, menthe fraîche, citron vert, champagne, sucre de canne	
Mojito Red Bull	12,00€
Rhum, menthe fraîche, citron vert, Red Bull, sucre de canne	

## BORDERLINE 100% NATUREL

L'autre façon de déguster un cocktail sans alcool	
Goyave, fraise & violette	6,20€
Mangue, citron vert & verveine	6,20€
Granade, cranberry & Guarana	6,20€
Pamplemousse rose, mûre & menthe	6,20€

## SANS ALCOOL 1,5d

l'Osift	7,00€
Sirup de pomme verte, sirop mojito mint, menthe fraîche, limonade	
Cocktail des Iles	7,00€
Jus d'orange, nectar de mangue et d'ananas, sirop de grenadine	
Virgin Pina	7,00€
Jus d'ananas, crème de coco, sirop fraise	
Sunshine	7,00€
Jus d'ananas, nectar de cranberry	

# PROGRAMMATION DANS LE CASINO

Date	Principales animations	
<b>3 séances de Théâtre</b>		
dimanche 10 février 2013	THEATRE	A NOUS DEUX MON BONHOMME
dimanche 17 mars 2013	THEATRE	DESAMOUR
mardi 9 avril 2013	DEJEUNER THEATRE	LA SURPRISE
<b>5 concerts JAZZ</b>		
dimanche 4 novembre 2012	DINER CONCERT	MAMA'S BISCUIT
jeudi 22 novembre 2012	CONCERT	CANDY KANE (CREA)
dimanche 2 décembre 2012	DINER CONCERT	SMOKING
dimanche 7 avril 2013	DINER CONCERT	JERRYKA
dimanche 5 mai 2013	DEJEUNER CONCERT	VITAMIN JAZZ BAND
<b>50 Dîners dansants avec orchestre</b>		
vendredi 2 novembre 2012	DINER DANSANT	KAZINO
vendredi 9 novembre 2012	DINER DANSANT	MYRIAM
vendredi 16 novembre 2012	DINER DANSANT	ANABELLE
vendredi 23 novembre 2012	DINER DANSANT	COUP DE CHŒUR
vendredi 30 novembre 2012	DINER DANSANT	ALYSEE
vendredi 7 décembre 2012	DINER DANSANT	KAZINO
vendredi 14 décembre 2012	DINER DANSANT	ECLATS DE RIRE
lundi 24 décembre 2012	DINER DANSANT DE NOEL	MYRIAM
vendredi 11 janvier 2013	DINER DANSANT	ANABELLE
vendredi 18 janvier 2013	DINER DANSANT	THIERRY COUDRET
vendredi 25 janvier 2013	DINER DANSANT	CEZANELA
vendredi 1 février 2013	DINER DANSANT	COUP DE CHŒUR
vendredi 8 février 2013	DINER DANSANT	MYRIAM
jeudi 14 février 2013	DINER DANSANT DE LA ST VALENTIN	KAZINO
vendredi 22 février 2013	DINER DANSANT	THIERRY COUDRET
vendredi 1 mars 2013	DINER DANSANT	MELISSE
vendredi 8 mars 2013	DINER DANSANT	CEZANELA
vendredi 15 mars 2013	DINER DANSANT	ECLATS DE RIRE
vendredi 22 mars 2013	DINER DANSANT	COUP DE CHŒUR
vendredi 29 mars 2013	DINER DANSANT	KAZINO
vendredi 5 avril 2013	DINER DANSANT	THIERRY COUDRET
vendredi 12 avril 2013	DINER DANSANT	ANABELLE
vendredi 19 avril 2013	DINER DANSANT	CEZANELA
vendredi 26 avril 2013	DINER DANSANT	MELISSE
vendredi 3 mai 2013	DINER DANSANT	ECLATS DE RIRE
vendredi 10 mai 2013	DINER DANSANT	MYRIAM
vendredi 17 mai 2013	DINER DANSANT	ANABELLE
vendredi 24 mai 2013	DINER DANSANT	KAZINO
vendredi 31 mai 2013	DINER DANSANT	ALYSEE
vendredi 7 juin 2013	DINER DANSANT	CEZANELA
vendredi 14 juin 2013	DINER DANSANT	COUP DE CHŒUR
vendredi 21 juin 2013	DINER DANSANT	MYRIAM
vendredi 28 juin 2013	DINER DANSANT	THIERRY COUDRET
vendredi 5 juillet 2013	DINER DANSANT	CEZANELA
vendredi 12 juillet 2013	DINER DANSANT	THIERRY COUDRET



vendredi 19 juillet 2013	DINER DANSANT	KAZINO
vendredi 26 juillet 2013	DINER DANSANT	MYRIAM
vendredi 2 août 2013	DINER DANSANT	KAZINO
vendredi 9 août 2013	DINER DANSANT	ECLATS DE RIRE
vendredi 16 août 2013	DINER DANSANT	MYRIAM
vendredi 23 août 2013	DINER DANSANT	COUP DE CHŒUR
vendredi 30 août 2013	DINER DANSANT	ELYXIR
vendredi 6 septembre 2013	DINER DANSANT	CEZANELA
vendredi 13 septembre 2013	DINER DANSANT	MYRIAM
vendredi 20 septembre 2013	DINER DANSANT	KAZINO
vendredi 27 septembre 2013	DINER DANSANT	COUDRET
vendredi 4 octobre 2013	DINER DANSANT	ECLAT DE RIRE
vendredi 11 octobre 2013	DINER DANSANT	ELYXIR
vendredi 18 octobre 2013	DINER DANSANT	MYRIAM
vendredi 25 octobre 2013	DINER DANSANT	KAZINO

#### 7 Diners Spectacles

samedi 17 novembre 2012	DINER SPECTACLE	LAURETTE DE PANAME
samedi 8 décembre 2012	DINER SPECTACLE	MI-ANGE
lundi 31 décembre 2012	DINER SPECTACLE ST SYLVESTRE	MUSIC HALL LEGENDE
samedi 19 janvier 2013	DINER SPECTACLE	MI-ANGE
samedi 16 mars 2013	DINER SPECTACLE	THE MOVIE SHOW
samedi 20 avril 2013	DINER SPECTACLE	QUEEN JULIANA
samedi 26 octobre 2013	DINER SPECTACLE	DISCO MIX GIRL

#### 10 Lotos gratuits

mardi 29 janvier 2013	mardi 28 mai 2013	mardi 24 septembre 2013
mardi 26 février 2013	mardi 25 juin 2013	mardi 15 octobre 2013
mardi 26 mars 2013	mardi 9 juillet 2013	mardi 29 octobre 2013
mardi 23 avril 2013		

Autres animations et jeux gratuits	
dimanche 13 janvier 2013	DEVENEZ LE ROI !
samedi 2 février 2013	FETE DE LA CHANDELEUR
du 7 au 13 février 2013	SORTEZ LUI LE GRAND JEU
du 21 mars au 1er avril 2013	COLLECTIONNEZ LES ŒUFS DE PAQUSS
du 1er au 2 juin 2013	LA GRANDE CROISIERE

14 Tournois de Poker		
mercredi 21 novembre 2012	dimanche 25 novembre 2012	mercredi 5 décembre 2012
mercredi 19 décembre 2012	dimanche 30 décembre 2012	mercredi 2 janvier 2013
mercredi 16 janvier 2013	dimanche 27 janvier 2013	dimanche 24 février 2013
dimanche 31 mars 2013	dimanche 28 avril 2013	dimanche 26 mai 2013
dimanche 30 juin 2013	mercredi 16 octobre 2013	

2 évènements, 3 jours		
sam 1er et dim 2 juin 2013	WEEK END ANIVERSAIRE CASINO	gratuit
samedi 26 octobre 2013	FOLLE JOURNEE BARRIERE	gratuit

9 Soirées BARRIERE JACKPOTTER'S		
jeudi 29 novembre 2012	SOIRÉE BARRIERE JACKPOTTER	ORCHESTRE ALYZEE
jeudi 31 janvier 2013	SOIRÉE BARRIERE JACKPOTTER	SACHA
jeudi 28 février 2013	SOIRÉE BARRIERE JACKPOTTER	DJ
jeudi 28 mars 2013	SOIRÉE BARRIERE JACKPOTTER	DANSANT KAZINO
jeudi 25 avril 2013	SOIRÉE BARRIERE JACKPOTTER	DJ
jeudi 30 mai 2013	SOIRÉE BARRIERE JACKPOTTER	ORCHESTRE ALYZEE
mardi 25 juin 2013	SOIRÉE BARRIERE JACKPOTTER	DJ
jeudi 19 septembre 2013	SOIRÉE BARRIERE JACKPOTTER	INVITATION AU CASINO DE JONZAC
jeudi 3 octobre 2013	SOIRÉE BARRIERE JACKPOTTER	DJ

	127 soirées Au Xobam'	THEMES OU ARTISTES
jeudi 1 novembre 2012	DJ - DANCEFLOOR	CARAÏBES AVEC DANSEUSE CARAÏBES AVEC DANSEUSE
vendredi 2 novembre 2012	DJ - DANCEFLOOR	
samedi 3 novembre 2012	DJ - DANCEFLOOR	
vendredi 9 novembre 2012	DJ - DANCEFLOOR	
vendredi 16 novembre 2012	DJ - DANCEFLOOR	
samedi 17 novembre 2012	DJ - DANCEFLOOR	
vendredi 23 novembre 2012	DJ - DANCEFLOOR	
samedi 24 novembre 2012	DJ - DANCEFLOOR	
vendredi 30 novembre 2012	DJ - DANCEFLOOR	
samedi 1 décembre 2012	DJ - DANCEFLOOR	
lundi 17 décembre 2012	DJ - DANCEFLOOR	
samedi 8 décembre 2012	DJ - DANCEFLOOR	
vendredi 14 décembre 2012	DJ - DANCEFLOOR	
samedi 15 décembre 2012	DJ - DANCEFLOOR	
vendredi 21 décembre 2012	DJ - DANCEFLOOR	
samedi 22 décembre 2012	DJ - DANCEFLOOR	
vendredi 28 décembre 2012	DJ - DANCEFLOOR	
samedi 29 décembre 2012	DJ - DANCEFLOOR	
lundi 31 décembre 2012	DJ - DANCEFLOOR	
vendredi 4 janvier 2013	DJ - DANCEFLOOR	
samedi 5 janvier 2013	DJ - DANCEFLOOR	REVEILLON DE LA SAINT SYLVESTRE
samedi 19 janvier 2013	DJ - DANCEFLOOR	SACHA EN CONCERT



samedi 20 juillet 2013  
 jeudi 25 juillet 2013  
 vendredi 26 juillet 2013  
 samedi 27 juillet 2013  
 jeudi 1 août 2013  
 vendredi 2 août 2013  
 samedi 3 août 2013  
 jeudi 8 août 2013  
 vendredi 9 août 2013  
 samedi 10 août 2013  
 mardi 13 août 2013  
 mercredi 14 août 2013  
 jeudi 15 août 2013  
 vendredi 16 août 2013  
 samedi 17 août 2013  
 dimanche 18 août 2013  
 lundi 19 août 2013  
 mardi 20 août 2013  
 mercredi 21 août 2013  
 jeudi 22 août 2013  
 vendredi 23 août 2013  
 samedi 24 août 2013  
 dimanche 25 août 2013  
 lundi 26 août 2013  
 mardi 27 août 2013  
 mercredi 28 août 2013  
 jeudi 29 août 2013  
 vendredi 30 août 2013  
 samedi 31 août 2013  
 vendredi 6 septembre 2013  
 samedi 7 septembre 2013  
 vendredi 13 septembre 2013  
 samedi 14 septembre 2013  
 vendredi 20 septembre 2013  
 samedi 21 septembre 2013  
 vendredi 27 septembre 2013  
 samedi 28 septembre 2013  
 vendredi 4 octobre 2013  
 samedi 5 octobre 2013  
 vendredi 11 octobre 2013  
 samedi 12 octobre 2013  
 vendredi 18 octobre 2013  
 samedi 19 octobre 2013  
 vendredi 25 octobre 2013  
 samedi 26 octobre 2013  
 jeudi 31 octobre 2013

DJ - DANCEFLOOR  
 DJ - DANCEFLOOR  
 DJ - DANCEFLOOR  
 DJ - DANCEFLOOR  
 DJ - DANCEFLOOR  
 DJ - DANCEFLOOR  
 DJ - DANCEFLOOR  
 DJ - DANCEFLOOR  
 DJ - DANCEFLOOR  
 DJ - DANCEFLOOR  
 DJ - DANCEFLOOR  
 DJ - DANCEFLOOR  
 DJ - DANCEFLOOR  
 DJ - DANCEFLOOR  
 DJ - DANCEFLOOR  
 DJ - DANCEFLOOR  
 DJ - DANCEFLOOR  
 DJ - DANCEFLOOR  
 DJ - DANCEFLOOR  
 DJ - DANCEFLOOR  
 DJ - DANCEFLOOR  
 DJ - DANCEFLOOR  
 DJ - DANCEFLOOR  
 DJ - DANCEFLOOR  
 DJ - DANCEFLOOR  
 DJ - DANCEFLOOR  
 DJ - DANCEFLOOR  
 DJ - DANCEFLOOR  
 DJ - DANCEFLOOR  
 DJ - DANCEFLOOR  
 DJ - DANCEFLOOR  
 DJ - DANCEFLOOR  
 DJ - DANCEFLOOR  
 DJ - DANCEFLOOR  
 DJ - DANCEFLOOR  
 DJ - DANCEFLOOR  
 DJ - DANCEFLOOR  
 DJ - DANCEFLOOR  
 DJ - DANCEFLOOR  
 DJ - DANCEFLOOR  
 DJ - DANCEFLOOR

MANEQUIN D'UN SOIR  
**LA MAQUINA LATINA EN CONCERT**  
 SOIREE SMIRNOFF  
 80-90's  
**LA MAQUINA LATINA EN CONCERT**  
**ALLO EN CONCERT**  
 SOIREE BLANCHE  
**LA MAQUINA LATINA EN CONCERT**  
 SOIREE JB  
 KARAOKE  
 GRANDE TOURNEE DESPERADOS  
 STAR D'UN SOIR  
 LA MAQUINA LATINA EN CONCERT  
 SOIREE A GOGOS  
 BATTLE DJ

**LA MAQUINA LATINA EN CONCERT**

SOIREE SMIRNOFF

1001 NUITS  
 BATTLE DJ DE L'ÉTÉ

TATOO  
 TATOO

**FLIPPER EN CONCERT**

POP KITSCH PARTY  
 POP KITSCH PARTY  
 SOIREE VIP

## LES OPERATIONS COMMERCIALES EN 2013

<b>4 casinonews + 3 programmes d'animation Xobam'</b>		<b>129 039</b>
Frais de création - honoraires		27 845
Frais d'impression		23 873
Frais de distribution		21 594
Frais d'affichage		43 667
Insertions publicitaires (Internet / Colporteur/ Vidici)		12 060
<b>Honoraires et salaires des artistes et salariés Casino</b>		<b>154 813</b>
Honoraires factures		47 699
Prestataires extérieurs		18 227
Salaires salarié casino		46 156
Salaires intermittents		42 731
<b>Charges d'exploitation</b>		<b>48 133</b>
Location matériel		10 068
VHR artistes		6 838
Sacem		15 340
Décoration		4 813
Achat petit matériel		11 074
	<b>Total</b>	<b>331 985</b>



# LE SPONSORING ET LES PARTENARIATS EN 2013

Date	Action	Participation financière directe	Prestation prise en charge par le casino	Echange marchandise
oct-12	Rando gourmande - Rotary	600		
janv-13	Don ICM	200		
févr-13	Partenariat annuel Syndicat de Pontailac	2 000		
mars-13	Amicale des sapeurs pompiers	200		
mars-13	Lions Club	54		
juin-13	Association REPARTO - Lycee de Cordouan	150		
juin-13	Tournée Eté 2012 Beach Volley			150
juil-13	Partenariat annuel Hippodrome de la Côte de Beauté	3 289		
juil-13	Violon sur le Sable		250	
août-13	Jumping International de Royan	4 000		
oct-13	100 kms de la cote de Beauté	150		
	<i>Don sous forme d'invitations au restaurant aux associations</i>		20 064	

Total	10 643	20 314	150
-------	--------	--------	-----

TOTAL	31 107
-------	--------

## EVENEMENTS EXCEPTIONNELS, IMPACTS NATIONAUX

Les 16 août et 31 octobre 2013, deux jackpots record ont été gagnés au Casino Barrière Royan. Les communiqués de presse (en annexe) ont immédiatement généré une dépêche AFP qui a déclenché l'intérêt de tous les médias. Royan et le casino ont bénéficié d'un buzz médiatique très important qui a été valorisé à 139 000 € (équivalent si nous avions dû payer de la publicité pour une visibilité identique).

1er JACKPOT MILLIONNAIRE : le vendredi 16 août 2013 3 651 485 €

analyse et mesure des retombées médias de ce 1er jackpot

Media	Date	Type	Horaire TV/Radio	Attractivité	Visibilité	Valorisation	Comment
LeParisien.fr	17/08/2013	Web		8.200.000 visiteurs/mois	1 page web (+ video)		50 €/CPM
Europe 1	17/08/2013	Radio	11h00	4.793.000 auditeurs/jour	00:00:13	1 380.00 €	
France Info	17/08/2013	Radio	11h30	4.600.000 auditeurs/jour	00:00:14	1 050.00 €	
France Info	17/08/2013	Radio	12h30	4.600.000 auditeurs/jour	00:00:17	1 275.00 €	
Boursier.com	17/08/2013	Web		1.758.000 visiteurs/mois	1 page web		65 €/CPM
LaNouvelleRepublique.fr	17/08/2013	Web		938.000 visiteurs/mois	1 page web		
BFM TV	17/08/2013	TV	14h30		00:01:04	2 775.00 €	
France Info	17/08/2013	Radio	15h00	4.600.000 auditeurs/jour	00:00:16	145.00 €	
RTL	17/08/2013	Radio	16h00	6.500.000 auditeurs/jour	00:00:24	1 715.00 €	
BFM TV	17/08/2013	TV	15h30		00:01:06	2 640.00 €	
BFM TV	17/08/2013	TV	19h30		00:01:09	3 680.00 €	
France 3 Poitou Charentes	17/08/2013	TV	19h00		00:00:20	3 750.00 €	
RTL	17/08/2013	Radio	23h00	6.500.000 auditeurs/jour	00:00:30	200.00 €	
LeDauphine.com	17/08/2013	Web		3.222.705 visiteurs/mois	1 page web		
LeDauphine.com	17/08/2013	Web		3.222.705 visiteurs/mois	1 page web (+ video)		
LeDauphine.com	18/08/2013	Web		3.222.705 visiteurs/mois	1 page web		
RTL	18/08/2013	Radio	07h00	6.500.000 auditeurs/jour	00:01:06	6 030.00 €	
RTL	18/08/2013	Radio	08h30	6.500.000 auditeurs/jour	00:01:06	19 580.00 €	
SudOuest.fr	18/08/2013	Web		2.301.000 visiteurs/mois	1 page web		
France 3 Poitou Charentes	18/08/2013	TV	19h00		00:01:53	16 200.00 €	
VosgesMatin.fr	18/08/2013	Web		79.800 visiteurs/mois	1 page web		
France3/Poitou-Charentes.fr	18/08/2013	Web		n.c	1 page web (+ video)		
France 3	18/08/2013	TV	12h25		00:01:56	16 250.00 €	
CharenteLibre.fr	17/08/2013	Web		702.322 visiteurs/mois	1 page web		
20Minutes.fr	17/08/2013	Web		6.300.000 visiteurs/mois	1 page web		80 €/CPM
LeJDD.fr	18/08/2013	Web		605.000 visiteurs/mois	1 page web		
BFM TV.com	17/08/2013	Web		394.000 visiteurs/mois	1 page web		70 €/CPM
LeNouvelObservateur.com	17/08/2013	Web		7.928.000 visiteurs/mois	1 page web		
RTL.fr	17/08/2013	Web		2.560.000 visiteurs/mois	1 page web		82 €/CPM
RTL.fr	18/08/2013	Web		2.560.000 visiteurs/mois	1 page web		82 €/CPM
RTL.be	17/08/2013	Web		n.c	1 page web		
CultureFemme.com	17/08/2013	Web		n.c	1 page web		
NordLittoral.fr	18/08/2013	Web		148.385 visiteurs/mois	1 page web		
LePetitBleu.fr	18/08/2013	Web		n.c	1 page web		
LeTelegramme.fr	17/08/2013	Web		2.946.700 visiteurs/mois	1 page web		
MyTF1.fr	17/08/2013	Web		16.000.000 visiteurs/mois	1 page web		100 €/CPM
20minutes.ch	17/08/2013	Web		n.c	1 page web		
Ouest-France.fr	17/08/2013	Web		3.985.000 visiteurs/mois	1 page web		
Europe1.fr	17/08/2013	Web		3.364.000 visiteurs/mois	1 page web		
7sur7.be	17/08/2013	Web		4.181.000 visiteurs/mois	1 page web		20 €/CPM
LeProgres.fr	17/08/2013	Web		4.706.120 visiteurs/mois	1 page web		
Actuank.com	17/08/2013	Web		n.c	1 page web		
DirectMatin.fr	17/08/2013	Web		705.302 visiteurs/mois	1 page web		156 €/CPM
LePoint.fr	17/08/2013	Web		4.234.000 visiteurs/mois	1 page web		70 €/CPM
Sudinfo.be	17/08/2013	Web		n.c	1 page web		
LePays.fr	17/08/2013	Web		821.700 visiteurs/mois	1 page web		
LaDepeche.pf	17/08/2013	Web		n.c	1 page web		
LAlsace.fr	18/08/2013	Web		821.700 visiteurs/mois	1 page web		
PureBreak.com	17/08/2013	Web		n.c	1 page web		
OnlinePoker.net	19/08/2013	Web		n.c	1 page web		
L'Est Républicain	18/08/2013	Quotidien		156.000 ex	1/4 page	11 200.00 €	
Le Parisien	18/08/2013	Quotidien		340.000 ex	1/14 page	3 200.00 €	
LeFigero.fr	17/08/2013	Web		9.400.000 visiteurs/mois	1 page web		75 €/CPM
LeSoir.be	17/08/2013	Web		n.c	1 page web		
Liberation.fr	17/08/2013	Web		3.034.000 visiteurs/mois	1 page web		70 €/CPM
LeMontagne.fr	17/08/2013	Web		727.000 visiteurs/mois	1 page web		
VarMatin.com	17/08/2013	Web		391.000 visiteurs/mois	1 page web		
CorseMatin.com	17/08/2013	Web		275.000 visiteurs/mois	1 page web		
LaCroix.fr	17/08/2013	Web		887.000 visiteurs/mois	1 page web		
DNA.fr	17/08/2013	Web		754.200 visiteurs/mois	1 page web		
LAlsace.fr	17/08/2013	Web		821.000 visiteurs/mois	1 page web		
LEstRepublicain.fr	17/08/2013	Web		690.000 visiteurs/mois	1 page web		
VosgesMatin.fr	17/08/2013	Web		79.800 visiteurs/mois	1 page web		
Sud Ouest Dimanche	18/08/2013	Quotidien		295.000 ex	1/4 page	6 150.00 €	
Live Poker	22/08/2013	Web		n.c	1 page web		
Poker 52	22/08/2013	Web		n.c	1 page web		
Grouper-en-direct.com	20/08/2013	Web		n.c	1 page web		

97 220.00 €

2nd JACKPOT MILLIONNAIRE : le jeudi 31 octobre 2013 2 079 427 €

analyse et mesure des retombées médias de ce 2nd jackpot

Media	Date	Type	Horaire TV/Radio	Attractivité	Visibilité	Valorisation	Comment
ParisNormandie.fr	31/10/2013	Web		nc	1 page web		
LeFigaro.fr	31/10/2013	Web		9.400.000 visiteurs/mois	1 page web		75 €/CPM
BFM TV.com	31/10/2013	Web		394.000 visiteurs/mois	1 page web		70 €/CPM
France3Poitou-Charentes.fr	31/10/2013	Web			1 page web		
SudOuest.fr	31/10/2013	Web		2.301.000 visiteurs/mois	1 page web		
Casino-francais-en-ligne.com	31/10/2013	Web			1 page web		
Guide-Casino.com	01/11/2013	Web			1 page web		
SudOuest.fr	01/11/2013	Web		2.301.000 visiteurs/mois	1 page web		
Sud Ouest	01/11/2013	Quotidien		295.000 ex	1/4 page	22 632.00 €	
Le Républicain Lorrain	01/11/2013	Quotidien		130.000 ex	1/8 page	3 135.00 €	
L'Alsace	01/11/2013	Quotidien		97.650 ex	1/8 page	1 600.00 €	
Royan-Actu.com	01/11/2013	Web		nc	1 page web		
France Bleu Poitou-Charentes	01/11/2013	Radio	08h00		00:00:18	46.00 €	
France 3 Poitou Charentes	01/11/2013	TV	12h00		00:01:41	606.00 €	
France 3 Poitou Charentes	01/11/2013	TV	19h00		00:01:42	2 108.00 €	
France 3 Poitou Charentes	02/11/2013	TV	12h00		00:00:09	66.00 €	
LeTélégramme.fr	02/11/2013	Web		nc	1 page web		
Boursier.com	02/11/2013	Web		1.758.000 visiteurs/mois	1 page web		65 €/CPM
Aujourd'hui en France	02/11/2013	Quotidien		2.537.000 ex	1/20 page	4 000.00 €	
Nord Littoral	02/11/2013	Quotidien		9.485 ex	1/5 page	7 600.00 €	
Kuzoo.com	04/11/2013	Web		nc	1 page web		
MaCommune.info	04/11/2013	Web		nc	1 page web		
Journal des Casinos	05/11/2013	Bimensuel		200 ex	1/8 page		
PokerenligneNews.com	05/11/2013	Web		nc	1 page web		
Casino-Sonalia.com	05/11/2013	Web		nc	1 page web		
Croupiers-en-direct.com	05/11/2013	Web		nc	1 page web		
CodeBonusCasino.com	05/11/2013	Web		nc	1 page web		

41 793.00 €

# LA CONTRIBUTION AU DEVELOPPEMENT TOURISTIQUE EN 2013

Date	Action	Participation financière directe	Prestation prise en charge par le casino	Echange marchandise
déc-12	Illumination de la facade spécial Noël	3 165		
<b>GUIDE / PLAN</b>				
févr-13	Guide d'accueil - Office de Tourisme de Royan	454		
févr-13	Insertion guide "Je reviens toujours à Pontailac"	890		
mars-13	Agenda Ville de Royan - édition 2013	1 351		
avr-13	Plan - Syndicat d'initiative Royan	460		
mai-13	Guide pratique 2012 - Office de tourisme Royan	835		
mai-13	Guide des Vacances - Saint Palais	849		
mai-13	Pack internet - Se distraire - Office de Tourisme Royan	221		
juin-13	Sortie de Plage - Artgrafik	1 794		
juil-13	Office de Tourisme Royan - Visite Virtuelle	239		
déc-12	Salon France CE Niort	676		252
<b>COTISATION</b>				
déc-12	Cotisation annuelle - Association française des Restaurateurs de France	466		
janv-13	Pass internet WIFI offert aux clients Atlantic Café (1 an)	1 920		
janv-13	Cotisation annuelle - Royan Shopping	547		
févr-13	Cotisation annuelle - Club entreprise Royan	170		
févr-13	"Côte de Beauté" Club des Hôtel et restaurateurs du Pays Royannais	150		
mars-13	Cotisation annuelle CFAR	50		
avr-13	Cotisation annuelle - Syndicat d'initiatives Royan	148		
juil-13	Cotisation annuelle - Syndicat d'initiatives St Georges de Didonne	180		
août-13	Cotisation annuelle - Guide d'accueil - Syndicat d'initiatives Vaux sur Mer	80		
sept-13	Cotisation annuelle - Syndicat d'initiatives Saint Palais	130		
oct-13	Cotisation annuelle - Site internet La Fourchette	956		
Total		14 775	0	252

TOTAL

15 027

# SYNTHESE

NOMBRE D'ANIMATIONS EN 2013	233
LES OPERATIONS COMMERCIALES EN 2013	331 985 €
SPONSORING ET PARTENARIATS	31 107 €
CONTRIBUTION AU DEVELOPPEMENT TOURISTIQUE RN 2013	15 027 €
CONTRIBUTION AU DEVELOPPEMENT CULTUREL (art CDC) EN 2013	224 000 €
INVESTISSEMENT FINANCIER EN 2013	602 119 €