

DEPARTEMENT DE LA
CHARENTE MARITIME

ARRONDISSEMENT
DE ROCHEFORT

CANTON DE ROYAN

COMMUNE DE ROYAN

EXTRAIT DU REGISTRE DES
DELIBERATIONS
DU CONSEIL MUNICIPAL

N° 13.126

L'An deux Mille Treize, le 28 juin, à 18 h 30, le Conseil Municipal, légalement convoqué, s'est réuni à la Mairie, en séance publique, sous la présidence de Monsieur Bernard GIRAUD, Premier Adjoint.

DATE DE LA CONVOCATION

Le 21 juin 2013

DATE D'AFFICHAGE

Le 21 juin 2013

ETAIENT PRESENTS : M. GIRAUD, M. SIMONNET, Mme PELTIER, M. BESSON, Mme LECOMTE, Mme WILLMANN, Mme CIRAUD-LANOUE, Mme DAUZIDOU, adjoints,

Mme BARRAUD DUCHERON, M. CAU, M. COASSIN, M. DENIS, Mme DOUMECQ, Mme DUMAS, Mme DUVERGER, M. GUIARD, Mme MAIRE, Mme MONJOIN, M. PAVON, M. PRUDENCIO, Mme ROY, Mme SERRE, M. SERVIT, Mme SEURAT, conseillers municipaux.

ETAIENT REPRESENTES : Mme LEFEBVRE représentée par Mme BARRAUD DUCHERON
M. MEGLIO représenté par M. GIRAUD
M. MERLE représenté par M. DENIS
M. REVOLAT représenté par Mme WILLMANN
M. CHABASSE représenté par M. PRUDENCIO
M. FILOCHE représenté par Mme ROY

ETAIENT ABSENTS-EXCUSES : Mme DESCHANP, M. QUENTIN, M. LABIA

Nombre de conseillers en exercice : 33

Nombre de présents : 24

Nombre de votants : 30

Madame Marie-José DOUMECQ a été élue Secrétaire de Séance.

OBJET : DELEGATION DE SERVICE PUBLIC – RAPPORT ANNUEL DU DELEGATAIRE -
CASINO - EXERCICE 2011/2012

RAPPORTEUR : M. GIRAUD

Conformément à l'article L.1411-3 du Code Général des Collectivités Territoriales, la Société Nouvelle d'Exploitation du Casino de Royan a transmis un rapport annuel de l'exercice 2011/2012 du Casino Barrière de Royan, comprenant notamment les éléments définis à l'article R. 1411-7 de ce même code.

Il vous est proposé de prendre acte de cette communication.

LE CONSEIL MUNICIPAL

- Ayant entendu l'exposé du Rapporteur,
- Vu le rapport annuel de l'exercice 2011/2012, présenté par la Société Nouvelle d'Exploitation du Casino Barrière de Royan,
- Vu l'avis de la Commission des Finances,
- Après examen par la Commission Consultative des Services Publics Locaux,
- Après en avoir délibéré,

PREND ACTE DE LA COMMUNICATION

- du rapport annuel transmis par la Société Nouvelle d'Exploitation du Casino de Royan pour l'exercice 2011/2012.

Fait et délibéré les jour, mois et an susdits,
Ont signé au Registre les Membres présents,

Pour extrait conforme,

Certifié exécutoire
Compte tenu de l'accomplissement
des formalités légales
le 4 juillet 2013

Pour le Député-Maire,
Et par délégation
Le Premier Adjoint,
Bernard GIRAUD

Rapport du Délégué

Exercice 2011 / 2012

Société Nouvelle d'Exploitation du Casino de Royan

Casino Barrière de Royan

Sommaire

Introduction

- Textes réglementaires relatifs au présent rapport
- Renseignements juridiques sur l'exploitation

I- Comptes retraçant les opérations

- I.1- Rapport financier
- I.2- Patrimoine

II- Qualité du service

- II.1- Mesures de la qualité
- II.2- Mesures pour une meilleure satisfaction des usagers

III- Annexe : Compte-rendu technique et financier

- III.1- Compte-rendu financier
- III.2- Compte-rendu technique

IV- Perspectives

Documents joints

- Introduction -

A/ Le rapport du délégataire qui vous est soumis répond aux obligations réglementaires et contractuelles suivantes :

1- Articles du Code Général des Collectivités territoriales :

Article L.1411-3

Le délégataire produit chaque année avant le 1er juin à l'autorité délégante un rapport comportant notamment les comptes retraçant la totalité des opérations afférentes à l'exécution de la délégation de service public et une analyse de la qualité de service. Ce rapport est assorti d'une annexe permettant à l'autorité délégante d'apprécier les conditions d'exécution du service public. Dès la communication de ce rapport, son examen est mis à l'ordre du jour de la plus prochaine réunion de l'assemblée délibérante qui en prend acte.

Article L.1411-13

Dans les communes de 3 500 habitants et plus, les documents relatifs à l'exploitation des services publics délégués, qui doivent être remis à la commune en application de conventions de délégation de service public, à l'exception de ceux mentionnés à l'article 6 de la loi n° 78-753 du 17 juillet 1978 portant diverses mesures d'amélioration des relations entre l'administration et le public et diverses dispositions d'ordre administratif, social et fiscal, sont mis à la disposition du public sur place à la mairie et, le cas échéant, à la mairie annexe, dans les quinze jours qui suivent leur réception par voie d'affiche apposée. Le public est avisé par le maire de cette réception par voie d'affiche apposée en mairie et aux lieux habituels d'affichage pendant au moins un mois.

Article R.1411-7

Le rapport mentionné à l'article L. 1411-3 tient compte des spécificités du secteur d'activité concerné, respecte les principes comptables d'indépendance des exercices et de permanence des méthodes retenues pour l'élaboration de chacune de ses parties, tout en permettant la comparaison entre l'année en cours et la précédente. Toutes les pièces justificatives des éléments de ce rapport sont tenues par le délégataire à la disposition du délégant dans le cadre de son droit de contrôle.

Ce rapport comprend :

I. - Les données comptables suivantes :

- a) Le compte annuel de résultat de l'exploitation de la délégation rappelant les données présentées l'année précédente au titre du contrat en cours. Pour l'établissement de ce compte, l'imputation des charges s'effectue par affectation directe pour les charges directes et selon des critères internes issus de la comptabilité analytique ou selon une clé de répartition dont les modalités sont précisées dans le rapport pour les charges indirectes, notamment les charges de structure ;
- b) Une présentation des méthodes et des éléments de calcul économique annuel et pluriannuel retenus pour la détermination des produits et charges directs et indirects

imputés au compte de résultat de l'exploitation, les méthodes étant identiques d'une année sur l'autre sauf modification exceptionnelle et dûment motivée ;

c) Un état des variations du patrimoine immobilier intervenues dans le cadre du contrat ;

d) Un compte rendu de la situation des biens et immobilisations nécessaires à l'exploitation du service public délégué, comportant notamment une description des biens et le cas échéant le programme d'investissement, y compris au regard des normes environnementales et de sécurité ;

e) Un état du suivi du programme contractuel d'investissements en premier établissement et du renouvellement des biens et immobilisations nécessaires à l'exploitation du service public délégué ainsi qu'une présentation de la méthode de calcul de la charge économique imputée au compte annuel de résultat d'exploitation de la délégation ;

f) Un état des autres dépenses de renouvellement réalisées dans l'année conformément aux obligations contractuelles ;

g) Un inventaire des biens désignés au contrat comme biens de retour et de reprise du service délégué ;

h) Les engagements à incidences financières, y compris en matière de personnel, liés à la délégation de service public et nécessaires à la continuité du service public.

II. - L'analyse de la qualité du service mentionnée à l'article L. 1411-3 comportant tout élément permettant d'apprécier la qualité du service rendu et les mesures proposées par le délégataire pour une meilleure satisfaction des usagers. La qualité du service est notamment appréciée à partir d'indicateurs proposés par le délégataire ou demandés par le délégant et définis par voie contractuelle.

III. - L'annexe mentionnée à l'article L. 1411-3 qui comprend un **compte rendu technique et financier** Le compte rendu technique comprend trois volets : le personnel, les biens affectés au service, l'offre et la fréquentation du service public (statistique). Le compte rendu financier comporte les informations utiles relatives à l'exécution du service et notamment les tarifs pratiqués, leur mode de détermination et leur évolution, ainsi que les autres recettes d'exploitation. Il comprend également un compte d'exploitation établi selon le modèle du compte d'exploitation prévisionnel, la liasse des immobilisations, une note explicative sur les éventuels écarts entre le compte d'exploitation de l'exercice et le compte d'exploitation prévisionnel correspondant.

2- Articles du Cahier des Charges

L'exploitant s'oblige à communiquer chaque année à la ville, avant le 1^{er} juin, conformément aux dispositions de l'article L. 1411-3 du Code Général des Collectivités Territoriales, un rapport comportant en particulier les comptes retraçant la totalité des opérations afférentes à l'exécution de la délégation de service public et une analyse de la qualité de service. Ce rapport devra être assorti d'une annexe permettant à la ville d'apprécier les conditions d'exécution du service public.

Par ailleurs, afin de satisfaire à l'obligation d'information du public, les documents transmis par l'exploitant à la collectivité et relatifs à l'exploitation du service public délégué, seront mis à la disposition du public en mairie selon les modalités prévues à l'article L. 1411-13 du Code Général des Collectivités Territoriales.

B) Les renseignements juridiques sur l'exploitation

La Société Nouvelle d'exploitation du Casino de Royan exploitant le casino de Royan est une société par actions simplifiée au capital de 120.000 euros dont le siège social est situé Esplanade de Pontaillac 17200 Royan, inscrite au RCS de Saintes sous le n° 337 829 924

La Société Nouvelle d'exploitation du Casino de Royan est une filiale de Groupe Lucien Barrière, société par actions simplifiée, au capital de 1.215.144,68 € ayant son siège 35 Bd des Capucines – 75002 Paris..

Le contrat de délégation de service public a été signé le 1^{er} novembre 2004 pour une durée de 10 ans et 7 mois expirant le 30 juin 2015. Trois avenants ont été conclus.

L'autorisation de jeu en vigueur a été délivrée le 5 Janvier 2010 pour une durée de 5 ans expirant le 31 décembre 2014.

I- Comptes retraçant la totalité des opérations

I.1- Rapport financier

Principes et méthodes

Les comptes annuels de l'exercice clos le 31 octobre 2012 ont été établis conformément aux règles de présentation et aux méthodes d'évaluation prévues par la réglementation en vigueur.

Les conventions générales comptables ont été appliquées dans le respect du principe de prudence, conformément aux hypothèses de base :

- Continuité de l'exploitation,
- Permanence des méthodes comptables d'un exercice à l'autre,
- Conformité au règlement CRC 006 relatif à la nouvelle loi sur les passifs,
- Conformité au plan comptable annexé à l'arrêté du 27 février 1984 relatif à la comptabilité des casinos,
- Indépendance des exercices conformément aux règles générales d'établissement et de présentation des comptes annuels

La méthode de base retenue pour l'évaluation des éléments inscrits en comptabilité est la méthode des coûts historiques.

La société a appliqué à compter de l'exercice ouvert le 1er novembre 2005 les nouveaux règlements 2002-10 et 2004-06. Ces changements de méthode sont sans impact significatifs.

Les Principales méthodes comptables retenues sont les suivantes :

- Les immobilisations corporelles sont évaluées à leur coût d'acquisition.
- Les immobilisations financières sont évaluées au coût historique d'acquisition.
- La valorisation des stocks est déterminée selon la méthode du coût moyen pondéré
- Les créances et les dettes sont valorisées à leur valeur nominale.

Calcul des amortissements et des provisions

Les amortissements sont calculés suivant le mode économique assimilé au linéaire :

Logiciels	de 1 à 3 ans
Constructions de 20 ans à 50 ans	
Agencement des Constructions	de 10 ans à 25 ans
Installations techniques	de 5 à 15 ans
Matériels et outillages industriels	de 5 à 10 ans
Installations générales, agencements	de 5 à 15 ans
Matériels de transport	5 ans
Matériels de bureau et informatique	de 3 à 10 ans
Mobiliers de bureau	de 5 à 10 ans

Dans le cadre des contrats de concession et pour les biens de retour, les durées d'utilité sont plafonnées le cas échéant à la durée résiduelle du contrat de concession.

Les provisions sur créances douteuses sont valorisées au réel hors taxes.

La société constitue des provisions pour faire face aux risques et charges certains et probables à la clôture de chaque exercice dans le respect du principe de prudence.

Commissariat aux Comptes

Les comptes sont audités et certifiés par le Cabinet PricewaterhouseCoopers Audit (63, Rue de Villiers – 92208 Neuilly sur Seine Cedex)

Compte d'exploitation

Les comptes sont établis selon les règles et principes prévus par la réglementation française en vigueur. Il n'y a pas eu de modification significative de méthode au cours de l'exercice.

Tous les produits et charges sont affectés directement à l'exploitation du casino.

Documents joints :

Copie des tableaux 1 à 4 de la liasse fiscale

Faits marquants et commentaires sur l'évolution du chiffre d'affaires

Depuis fin 2007, l'activité des jeux a subi des conséquences exogènes qui ont fortement impacté l'évolution du secteur des casinos en terme de chiffre d'affaires. Les facteurs exogènes sont les suivants :

- a. La crise économique et financière qui s'est matérialisée par une baisse de pouvoir d'achat de nos clients et par une diminution des capacités de volume de jeux.
- b. La conjoncture depuis au moins 5 ans est particulièrement défavorable au secteur des casinos, en raison de la crise économique majeure subie depuis 2008 et de la baisse des dépenses de loisir, en matière de restauration, spectacles, hébergement et jeux.
- c. Depuis le 1er novembre 2006, les casinos ont l'obligation de contrôler l'identité de tous les clients à l'entrée de l'établissement, afin d'éviter l'accueil de mineurs ou de personnes interdites de jeu. Une telle mesure a eu pour effet de réduire la fréquentation de l'établissement (du fait de l'obligation pour nos visiteurs d'avoir leur pièce d'identité).
- d. L'interdiction de la consommation de tabac dans les casinos depuis février 2008 a généré une baisse de chiffre d'affaires du fait de la chute massive de la fréquentation dans les casinos.

Ces éléments ont eu pour principale conséquence d'accentuer rapidement une baisse de Produit Brut des Jeux (PBJ) des casinos français sans possibilité pour ces derniers d'agir de manière proactive et rapide pour contrer cette baisse, sans évolution immédiate de la réglementation et avec pour contrepartie des investissements parfois significatifs. Cette décroissance forte s'est matérialisée en quatre ans (de 2007 à 2011) par une baisse de - 21 % sur le marché français à périmètre constant. Sur le marché européen, la tendance reste comparable avec notamment une décroissance de - 6 % en un an.

Au niveau du groupe Lucien Barrière, la tendance montre une activité qui subit également à périmètre constant des décroissances fortes de - 23,9 % en cinq ans, tant sur l'activité des Jeux de Table, avec une décroissance de - 10,7 %, que sur les Machines à Sous avec une décroissance de - 24,9 %.

A ce jour, aucun élément tangible ne nous permet d'envisager un redémarrage sensible de l'activité malgré la poursuite de nos efforts en termes d'animation, de commercialisation et d'investissement. Les évolutions des dispositions réglementaires contribuant à l'allègement des formalités administratives, à la création de nouvelles offres de jeux dans le respect des valeurs de la profession et à la simplification de nos organisations restent difficiles à obtenir, voire sont refusées. En conséquence afin de préserver la viabilité de nos entreprises et nous permettre d'assurer nos efforts en matière d'investissement, il est indispensable de poursuivre les fortes économies de charges qui se sont traduites, entre autre, par la diminution des effectifs dans de nombreux établissements et de poursuivre nos actions pour pérenniser l'équilibre économique d'une concession de service public. Ceci est d'autant plus accentué que les

dispositions fiscales nouvellement adoptées pèsent lourdement sur les résultats du casino, entre autres, la taxe sur les salaires (particularité applicable à l'activité des casinos avec une tranche supplémentaire de 20 % et un alignement de la taxe sur celle applicable aux cotisations de CSG et de CRDS), l'augmentation du forfait social, le rabot fiscal sur la déductibilité d'une quote part de charges financières pouvant restreindre les investissements financés par des sources de financement externes.

Concernant le casino Barrière de Royan, l'activité sur l'exercice 2012 affiche une baisse de chiffre d'affaires avec un produit brut des jeux en diminution de 4.8% par rapport à l'exercice précédent.

Le Casino a mis en service une extension de terrasse pour le restaurant en Juin 2012, financée par le prélèvement à employer à hauteur de 65 ke annuel, et ce jusqu'à la fin du cahier des charges à savoir le 30 Juin 2015 pour un montant total de 260 ke.

Actionnariat du Groupe Lucien Barrière :

Conformément à un accord intervenu le 12 janvier 2011, la famille Desseigne Barrière, actionnaire majoritaire de la Société Groupe Lucien Barrière détient, depuis le 4 mars 2011, 60 % du capital de Groupe Lucien Barrière (contre 51% précédemment), et la Société Fimalac Développement (filiale de Fimalac SA) en détient 40%, après avoir acquis les titres auprès du Groupe Accor.

Fimalac souhaite poursuivre le développement de ses investissements dans le domaine des spectacles, de la création artistique et d'opérations immobilières. Fimalac présente le profil assurant le mieux la stabilité de l'actionnariat de Groupe Lucien Barrière et sa croissance.

Cette opération qui a modifié l'actionnariat de Groupe Lucien Barrière n'a pas eu d'incidence sur le contrat de délégation de service public avec la Ville.

L'actionnariat de Groupe Lucien Barrière n'a pas été modifié sur l'exercice 2011/2012.

Evolution du Chiffre d'Affaires

	N-1	N	Ecart N/N-1
Produit Brut Machines à sous	15.466	14.555	(911)
Produit Brut Jeux de tables	829	962	133
Chiffre d'Affaires Restauration	1.398	1.329	(69)
Chiffre d'Affaires Autres	89	52	(37)
Total Chiffre d'Affaires BRUT	17.788	16.900	(888)
Prélèvement	(8.813)	(8.314)	499
CA NET	8.975	8.586	(389)

Evolution du produit brut machines à sous

Malgré les importantes actions commerciales, les animations, l'achat de 10 machines à sous neuves, l'échange de machines entre établissements du Groupe Lucien Barrière, l'amélioration du confort de nos clients, l'activité machines à sous est de nouveau en décroissance significative de 5.9% sur l'exercice et cela malgré tous ces efforts.

Evolution du produit brut des jeux de tables

Le produit brut des jeux de tables affiche une belle progression de 16 %. Le travail de conquête, de fidélisation et l'accueil de nos clients ont permis de retrouver un niveau de jeu important. Nous avons su dynamiser notre salle de jeux et en particulier le poker durant la saison. L'implantation de nos tables de jeu a été modifiée pour garantir un meilleur confort à nos joueurs.

Evolution du chiffre d'affaires restauration

La restauration voit son chiffre d'affaires en baisse de 5.3%

L'ouverture de la nouvelle terrasse en juin 2012, avec 60 places assises supplémentaires, a ravi notre clientèle, nous bénéficions d'un endroit privilégié sur Pontailac.

Malgré un travail quotidien sur la qualité des produits servis et l'adaptation de notre offre par le changement de carte à chaque saison, la météo défavorable est venue ternir nos objectifs en perturbant l'activité restauration ainsi que l'activité limonade.

Les efforts de commercialisation de l'activité groupes, associations et diners spectacle, nous ont permis de garder un chiffre d'affaire identique à l'année dernière.

Nous avons une progression de l'activité mariage avec 6 prestations en 2012 contre 3 en 2011, l'utilisation de la nouvelle terrasse est un élément de décision important.

L'activité du bar d'ambiance « le XObam » souffre de la concurrence, avec l'ouverture d'un établissement de nuit supplémentaire sur la ville de Royan. Nous avons entrepris un « relooking » de l'espace et dynamisé l'animation pour relancer l'activité.

Evolution du prélèvement versé à la Ville

Le prélèvement payé est en baisse de 5.7% eu égard à la baisse du Produit Brut des jeux 4.8%.

Evolution des charges

La baisse de notre Chiffre d'Affaire Brut de -5% , nous a contraint à une gestion rigoureuse de nos charges de -6.2% pour maintenir un niveau de rentabilité.

Notre effectif moyen a été de 89.6 équivalent temps plein pour un effectif de 90.7 en N-1.

Notre masse salariale a progressé de 1% comprenant le personnel extérieur.

Le cahier des charges avec la mairie a représenté 252 k€.

Le loyer du Casino a été porté à 168 k€.

L'établissement a été autorisé à imputer la somme de 65 k€ sur le compte de prélèvement à employer afin de financer des travaux pour une extension de la terrasse du Restaurant.

I.2- Patrimoine

Description des locaux exploités par le Casino

Le bâtiment du casino appartient à la commune de Royan sur un terrain appartenant au domaine maritime

Il est composé des espaces suivants :

- Un hall d'accueil
- Une salle de machines à sous
- Une salle de jeux traditionnels
- Une terrasse vue mer.
- Un restaurant / salle de spectacle
- Un bar avec vue sur mer
- Un restaurant et un bar intégrés à la salle des jeux traditionnels
- Un bar d'ambiance
- Des espaces communs

Etat des immobilisations

Les variations du patrimoine immobilier intervenues au cours de l'exercice sont jointes en annexes (Copie des tableaux 5 et 6 de la liasse fiscale).

Investissements réalisés

Le casino a mis en œuvre tous les moyens nécessaires afin d'entretenir et d'améliorer les biens immobiliers et mobiliers, ceci en conformité avec les réglementations en vigueur pour les établissements recevant du public.

Au cours de cet exercice, la société a réalisé des investissements à hauteur de 458 k€ pour l'acquisition de 10 Machines à sous pour 113 k€, puis s'est dotée d'une extension de la terrasse du restaurant pour 320 k€ agencement et mobilier compris.

Investissements réalisés dans le cadre du compte 471

Conformément à l'avenant n° 3 du 21 octobre 2011 de l'article 13 du contrat de délégation entré en vigueur le 1^{er} novembre 2004, le prélèvement à employer perçu sur les recettes supplémentaires du casino tel que défini à l'article L 2333-57 du code général des collectivités territoriales , le Casino conservera la somme de 65 k€ par an à compter du 1^{er} janvier 2012 pour financer l'extension de sa terrasse à hauteur de 260 k€.

Dotations aux amortissements

La méthode de calcul de la charge économique imputée au compte annuel de résultat d'exploitation de la délégation est décrit dans la partie I-1 Principes et méthodes.

Charges liées à la conservation du patrimoine

L'établissement emploie 5 personnes affectées à l'entretien et la maintenance des installations et des bâtiments.

Pour maintenir les locaux et les installations dans un état de qualité et de performance, l'établissement a engagé 348 k€ en entretien maintenance (poste entretien + sous traitantes sur ces travaux).

Situation des biens de retour et de reprise du service délégué

La situation à la clôture de l'exercice des biens de retours est la suivante :

- Valeur brute des biens de retour à la clôture du 31 octobre 2012 : 1.006 k€
- Amortissement cumulé de ces biens à la clôture du 31 octobre 2012 : 551 k€
- Valeur nette comptable des biens de retour au 31 octobre 2012 : 455 k€

Autres points

Descriptif du personnel

Le nombre de salarié moyen de l'établissement s'est élevé sur l'exercice à 90 personnes. Un effort particulier est apporté à la formation professionnelle continue qui représente 3% de la masse salariale et 1327 heures de formation pour l'ensemble des salariés.

Le Casino a poursuivi son effort en matière d'avancées sociales avec l'application progressive du 13^e mois.

II- Qualité du service

Réglementation des jeux

Tout au long de la délégation, le directeur du casino s'attache à un strict respect du cahier des charges et entretien des relations suivies avec les autorités locales. Ces préoccupations sont également relayées au plus haut niveau du Groupe Lucien Barrière. Les procédures mises en place par le groupe en terme de contrôle interne, de surveillance des salles (moyens vidéo performants), de formation du personnel et de recrutement (demande d'agrément auprès des renseignements généraux pour le personnel au contact de la clientèle, des caisses et des jeux) doivent permettre d'assurer en permanence la qualité du service.

Le strict respect par l'établissement de la réglementation des jeux est notamment vérifié par nos autorités de tutelles mais aussi par des structures internes spécialisées salariées ou non de Groupe Lucien Barrière (équipe d'audit interne parfois relayée par des équipes d'audits externes).

La qualité du service s'apprécie à partir des indicateurs suivants :

II.1- Mesures de la qualité de service

II.1.1- Nombre d'entrées dans le casino

Exercice 2010/2011	Exercice 2011/2012
320.508	299.896

Malgré des équipes mobilisées, des actions commerciales, des achats de Machines à sous, nous constatons une décroissance d'entrées liée principalement à la crise économique et au mauvais temps.

II.1.2- Nombre de couverts (restaurant(s) du casino)

Exercice 2010/2011	Exercice 2011/2012
36.519	31.323

L'action permanente du service marketing, les promotions et le changement de la carte du restaurant à chaque saison, n'ont pas permis de compenser un début de saison estivale catastrophique.

II.1.3- Commentaires autres activités

Artistique et Culturel

La société a toujours entrepris une politique d'animation et poursuivi ses efforts en matière de programmation de spectacles, afin que l'établissement soit un lieu de détente. Sur l'exercice 2012, et indépendamment de la participation à l'effort culturel et artistique de la ville de Royan de 252 k€, le compte d'exploitation artistique présente un déficit de 201 k€.

Un détail de la programmation est présent dans la partie III-2 du présent rapport

II.1.4- Processus des « visites mystère » et des procédures d'enquête du Groupe Lucien Barrière (DMS)

De plus en plus, la Satisfaction Client est au cœur des préoccupations des Casinos Barrière. Pour cerner au plus près cette Satisfaction Client, différentes techniques marketing sont utilisées pour notamment mesurer ce qui est à l'origine de la Satisfaction Client.

Un enquêteur professionnel, tel un client parmi d'autres, se rend dans nos établissements de jeux, et se met en situation réelle. Il observe et analyse les différentes séquences consommateurs à travers un parcours client sur 7 espaces (téléphone, extérieurs, services généraux, machines à sous, jeux traditionnels, restaurants, bars) et effectue ainsi de manière régulière et précise un suivi Qualité du réseau des casinos Barrière pour en évaluer la qualité de services. Dans chaque espace, on mesure la norme produit, la norme service, la communication identité visuelle, la propreté et l'entretien à l'aide de 256 items. Ces visites inopinées se déroulent plusieurs fois par an dans chacun des établissements du groupe. Grâce à ces mesures régulières, les résultats obtenus permettent d'identifier les points forts et les points faibles de nos sites et afin d'enclencher des actions correctives immédiates pour ainsi créer une dynamique de progrès permanente. Sur une échelle de 100, le résultat du casino de Royan est de 92,17 %

II.1.5- Observations significatives de clients sur le registre :

Il n'y a pas d'observation de clients sur le registre sur l'exercice.

II.2- Mesures pour une meilleure satisfaction des usagers

Accueil, informations et suivi des usagers :

Nous accordons une importance particulière à l'accueil des usagers.

Prévention pour un jeu responsable

Le Casino s'engage à assurer que les clients ne subissent pas de conséquences dommageables, dues à un excès de la pratique de jeu, afin que nul ne puisse sacrifier sa situation financière, sociale ou économique, qui seraient des causes pouvant altérer la déontologie et le devenir économique de la filière des casinos.

Formation du personnel à la prévention de l'abus de jeux

Soucieux d'exercer son activité, d'une part en se conformant strictement à la législation en vigueur (respect notamment de la mesure d'interdiction de jeu) et d'autre part en respectant une éthique indispensable à la profession, le casino s'est volontairement engagé depuis plusieurs années, avec les autres sociétés du Groupe Lucien Barrière, dans une politique de prévention aux risques d'abus de jeu.

Celle-ci s'est traduite cette année encore, par une formation dispensée aux collaborateurs en contact avec la clientèle, par une forte communication en place sur le site ainsi que par l'animation d'une cellule de veille composée de salariés travaillant pour différentes activités (jeux traditionnels, machines à sous, accueil, ...).

« Préférez un Jeu Responsable » c'est le nom du programme de lutte contre l'addiction lancé dans l'ensemble des établissements du Groupe Barrière en juin 2009.

Pour le Casino Barrière de Royan, l'organisation interne et les résultats de ce programme se déclinent comme suit :

Organisation interne

- le correspondant du casino en charge du suivi du programme et de la relation client est :

Stéphanie COSSON Directrice des Machines

Elle est assistée par un comité de 5 personnes réparti dans chaque service du Casino (Machines à sous, Jeux de table, Accueil Sécurité)

Formation des personnels

Groupe Barrière a mis en place des formations spécifiques afin de sensibiliser les personnels en contact avec la clientèle aux risques d'addiction.

Pour le casino Barrière de Royan ;

- 67 salariés ont été formés en 2011 et 2012, dont 7 salariés statut cadre

Information et sensibilisation de la clientèle

Des affiches sont présentes dans le Casino dans le but de sensibiliser les clients aux risques d'addiction.

Des brochures sont également en permanence à la disposition de la clientèle. Cette information présente les niveaux de risques, permet de se situer dans ce domaine, et propose également des adresses utiles de professionnels de santé et (ou) de Centre de traitement des addictions situés proche du casino.

Un site internet exclusivement dédié au jeu responsable (une création du Groupe Lucien Barrière) informe les joueurs et le grand public sur le risque d'abus de jeu. Il permet de faire le lien entre le casino et ses joueurs, de donner l'ensemble des conseils utiles aux joueurs et à leur entourage, en les mettant en contact direct avec des partenaires professionnels de santé.

La Limitation Volontaire d'Accès (L.V.A.)

La L.V.A. est au cœur du dispositif du Jeu Responsable

- c'est un service mis à disposition des clients du casino qui leurs permet de mieux maîtriser leurs niveau de fréquentation dans l'établissement ;
- la L.V.A. valable dans l'ensemble des casinos du Groupe Lucien Barrière, est un gage de sérieux de notre établissements dans ce domaine ;
- c'est un service unique et exclusif des établissements du Groupe Lucien Barrière.

Pour l'exercice 2012, le Casino Barrière de Royan a signé 10 contrats de L.V.A.

Accueil et Informations données aux clients

Les axes de formation de notre personnel ont prioritairement portés sur le management, l'accueil du client, dans le cadre de notre métier (réglementation des jeux, protection du joueur) au contact de la clientèle

Comme chaque année, des moyens importants sont consacrés à la promotion de l'établissement et de ses activités destinées au développement touristique et culturel de la Commune.

Ces moyens tant humains que financiers, visent à commercialiser à la fois les activités de jeux, mais aussi la restauration et les spectacles et animations.

Sont utilisés pour cela les supports de communication dits de « mass média » parmi lesquels, quotidiens régionaux, affichages externes.

Respect des affichages obligatoires

Tous les points de vente de débit de boissons affichent les informations obligatoires en matière de répression de l'ivresse et de protection des mineurs.

Tous les tarifs des restaurants et des autres activités (hébergement) sont affichés à l'entrée de l'établissement concerné.

Toutes les dispositions obligatoires sur l'exploitation des jeux dans un casino font l'objet d'un affichage réglementaire, comme les minima de tables, les listes de jeux pratiqués, le règlement des jeux, les informations sur la vidéo surveillance, l'information sur la protection des mineurs...

Ethique et comportement

La nature même des activités exercées, qui implique notamment le maniement d'importantes sommes d'argent, peut entraîner dans certaines circonstances des comportements dits frauduleux.

L'activité casino doit faire face à des risques de détournement de fonds et des risques de tricherie. L'établissement a toujours fait preuve d'une grande vigilance en créant des postes dédiés au contrôle, en respectant la séparation des tâches et en optimisant les systèmes d'information. De plus, le système informatique en place contribue à sécuriser les opérations, notamment en renforçant l'intégrité des flux financiers.

En outre, un dispositif de caméras placées dans les salles de jeux et reliées à une salle de contrôle vidéo, géré par un personnel qualifié constitue un moyen de prémunir les casinos contre les tricheries, vols et autres activités criminelles.

Le casino s'attache par ailleurs à respecter les principes de contrôle interne. Il améliore de façon constante ses systèmes d'information et de contrôles en traçant au mieux toutes ses opérations (jeux, restauration, spectacles, autres). Enfin, la surveillance visuelle et vidéo participe également aux processus de contrôle.

Lutte contre le blanchiment des capitaux et le financement du terrorisme

I - Le principe général

Les textes législatifs et réglementaires relatifs à la lutte contre le blanchiment imposent aux représentants légaux et aux directeurs responsables des casinos de se montrer particulièrement vigilants et de prendre toutes mesures pour détecter et rendre compte à Tracfin des comportements suspects.

Partant d'un travail d'analyse et d'observation qui lui incombe, le directeur responsable doit porter à la connaissance de Tracfin les opérations effectuées dans les salles de jeu qui lui paraissent suspectes et qui semblent provenir d'une infraction pénale.

La déclaration de soupçon rédigée par le directeur responsable doit se fonder sur des données vérifiables et sur une appréciation subjective des opérations litigieuses en fonction de la nature de sa clientèle et de son expérience personnelle du monde des casinos.

Afin de pouvoir au mieux remplir cette obligation, le directeur responsable doit pouvoir compter sur la collaboration des personnels en fonction capables eux aussi de détecter les comportements à risques. C'est la raison pour laquelle, il doit s'assurer que les salariés connaissent les critères de vigilance retenus qui sont régulièrement rappelés au cours des séances de formation continue et lors des recrutements. Tous nos personnels qui traitent les valeurs et ceux qui sont au contact de la clientèle dans les salles de jeu ont reçu ces formations conformément aux prescriptions du Service central des courses et jeux.

II - Organisation du dispositif au sein du Casino :

Chaque établissement du Groupe Lucien Barrière est doté d'un manuel de Procédures internes relatif à la lutte contre le blanchiment dans lequel on retrouve les règles générales émanant de notre autorité de tutelle. De plus, à la fin de la saison, le directeur du casino rédige un rapport annuel d'activité adressé au Service central des courses et jeux. Les points suivants ont été déclinés dans le rapport de 2012 du Casino :

A) Référents de l'établissement

Pour le casino Barrière de Royan: les référents sont :

- Déclarant : Hervé LE-CAM
- Correspondant : Hervé LE-CAM

B) Actions de formations réalisées dans mon casino en 2012

Pour l'ensemble des actions de formation, des dispositifs de surveillance, et des déclarations de soupçon, le Casino Barrière de Royan s'est parfaitement conformé aux instructions et aux textes réglementaires dictés par la circulaire du Service Central des Courses et Jeux.

C) Dispositifs de surveillance mis en place

Mise en place d'une réunion trimestrielle avec les directeurs Machines à sous et jeux, la caissière principale, la comptable et le directeur responsable, afin de sensibiliser sur les critères de vigilance et d'évoquer au cas par cas les clients enregistrés sur les différents registres laissés en caisse.

D) Envois de déclarations de soupçon à TRACFIN (Cette information est confidentielle)

II.2.2- Règles d'hygiène et de sécurité

Sécurité alimentaire

S'agissant de la restauration, les règles d'hygiène dans les cuisines ont été formalisées dans le "Guide Lucien Barrière de la sécurité alimentaire", guide interne des bonnes pratiques d'hygiène conformes aux exigences de la réglementation en vigueur. Sur ces bases, le Groupe Lucien Barrière a mandaté un organisme indépendant chargé d'évaluer le niveau d'hygiène de chacun des établissements une fois par trimestre, d'assurer notamment des prélèvements bactériologiques mensuels et d'effectuer, à la demande, des contrôles de certains produits.

Les autorités administratives officielles et compétentes effectuent des contrôles sur notre exploitation :

La DDPP (Direction départementale de la protection des populations) nouvel organisme regroupant désormais la DDSV et la DGCCRF

La Direction Départementale des Affaires Sanitaires et Sociales (DDASS)

La qualité des produits servis, la sélection des fournisseurs référencé et audité, associées à des contrôles internes et administratifs, ont permis à notre établissement de préserver la sécurité alimentaire, le confort et le bien-être de la clientèle.

Hygiène et sécurité

Ces questions concernent aussi bien les salariés de notre Société que l'ensemble de ses clients. Elles visent notamment à prévenir les risques d'accidents, les risques sanitaires (qualité de l'eau notamment), les risques d'incendie, les risques d'ordre écologique, ...

Des contrôles propres aux Etablissements Recevant du Public (ERP) sont effectués par des organismes de contrôle agréés ainsi que des Commissions consultatives départementales de sécurité et d'accessibilité qui vérifient en particulier :

- la sécurité contre les risques d'incendie et de panique dans les ERP conformément aux dispositions des articles R122-19, R122-29 et R123-1 à R123-55 du Code de la Construction et d'Habitation ;
- l'accessibilité aux personnes handicapées.

Les organismes tels que l'Apave et le bureau Veritas interviennent une fois par an sur l'ensemble des contrôles obligatoires au titre des ERP.

La Commission départementale de sécurité (composée de gendarmes ou policiers, pompiers, représentants de la mairie, Direction Départementale de l'Équipement, ...) intervient tous les Un à trois ans suivant les établissements.

Ces interventions font l'objet de rapports versés au registre de sécurité. Ils permettent notamment d'orienter les investissements pour le maintien ou le renforcement de la sécurité des biens et des personnes prévus chaque année.

L'arrêté du 1^{er} février 2010 relatif à la surveillance des légionelles dans les installations de production, de stockage et de distribution d'eau chaude sanitaire est strictement appliqué, et fait l'objet de vérifications, contrôles et suivi par le laboratoire SILLIKER.

En outre, la Société bénéficie de l'intervention des ingénieurs experts de l'assureur dommages éventuellement assistés de ceux du courtier du Groupe. Un plan de visites de sites est défini et mis en place avec l'assureur en vue de déterminer et remédier aux insuffisances éventuelles en termes de sécurité des personnes et des biens, en particulier liées aux risques d'incendie.

Enfin, un responsable de sécurité incendie est nommé, assurant des formations initiales et continues sur prévention des risques incendie pour le personnel (niveau SIAP 1, SIAP 2), et utilisation des moyens de lutte contre l'incendie.

Une formation intitulée "Sauveteur secouriste du travail" a également été dispensée et mise à jour chaque année.

Les établissements sont tous équipés de défibrillateurs automatiques.

Le directeur de la sécurité du Groupe ainsi que le département d'audit interne interviennent également sur ces thématiques au cours de leurs missions respectives sur notre site.

Sûreté de l'établissement

L'ensemble des établissements du groupe est sécurisé grâce au système de vidéosurveillance, avec principalement l'installation systématique de caméras à chaque accès.

En application du décret du 18 décembre 2000 sur la sécurité des convoyeurs de fonds, de nouvelles procédures et les équipements nécessaires (sas, salle forte) ont été mis en place permettant également d'assurer une plus grande sécurité du personnel et du public.

Des alarmes et des équipements pour contrôler l'accès du personnel des caisses et des coffres ont également été installés.

Contrairement à l'année 2011 où 10 vols à main armée avaient été commis à l'encontre des casinos français, l'année 2012 a été marquée par un net recul de ce type d'agressions puisque seulement 2 faits ont été recensés au préjudice d'autres groupes. Il n'en demeure pas moins que les casinos du Groupe Lucien Barrière restent fortement mobilisés avec des équipes de sécurité particulièrement attentives qui sont en liaison régulière avec les services de police et de gendarmerie.

Tout comme en 2011, la Direction Générale poursuit la mise en place d'un plan d'action et d'investissements destiné d'une part à dissuader les tentatives des malfaiteurs et d'autre part à permettre à nos salariés de travailler dans de meilleures conditions et à notre clientèle de fréquenter nos salles de jeu en toute sécurité.

Dans les régions sensibles, nos établissements ont été équipés de caisses automatiques dont le but principal est de rendre les fonds inaccessibles pour les malfaiteurs en les dissuadant d'entreprendre toute forme d'agression. Un premier bilan permet de dire que ces nouveaux matériels de sécurité sont très bien perçus par nos personnels ainsi que par nos clients.

Par ailleurs, les procédures internes relatives à la manipulation des fonds sont régulièrement modifiées si nécessaire et de nouveaux matériels équipent nos coffres en back office.

D'autre part, nos casinos ont recours pendant les week-ends à des maîtres-chiens qui surveillent la nuit les accès et les parkings réservés à notre clientèle.

Enfin, les procédures d'arrivée de nos personnels tôt le matin ont été revues pour éviter de nouvelles agressions et prise d'otages.

Il semble aussi très important de rappeler que nous sommes attachés au développement de la concertation et de relations suivies entre l'établissement et la commune pour entretenir une politique adaptée de sécurité en liaison étroite avec les services de police et de gendarmerie. Nous souhaitons ardemment que les propositions qui sont faites par

nos directeurs d'établissements pour améliorer la sécurité autour du casino soient bien prises en compte pour le bien-être général de nos clients et de nos personnels.

II.2.3- Décoration, ambiance

Nous veillons à ce que notre établissement soit un lieu de détente, de convivialité et de loisirs et, tant la décoration que l'ambiance doivent y contribuer.

Nous attachons une importance à la propreté et au confort clients.

Nous décorons, notamment à Noël, l'intérieur du Casino mais également l'extérieur contribuant ainsi à l'animation de la ville.

II.2.4- Développement durable

C'est en 2008 que Lucien Barrière Hôtels et Casinos a amorcé sa démarche Développement Durable sur l'ensemble de ses établissements. Deux années plus tard, le groupe décidait d'étendre ce processus à tous les collaborateurs en leur proposant, dans chaque établissement, un cycle de formation les sensibilisant à la démarche de responsabilité sociale de l'entreprise.

C'est ainsi qu'en décembre 2011, Groupe Lucien Barrière obtenait sa première certification ISO 14001 sur un premier périmètre de 11 établissements. En mars 2012, le nombre d'établissements certifiés atteignait les 22 structures, et ainsi de suite jusqu'en février 2013 où l'intégralité des établissements français du groupe obtiennent la certification.

La norme ISO 14001 est une norme internationalement reconnue qui consacre la mise en œuvre dans tout notre fonctionnement d'un système de management environnemental efficace. Celui-ci a permis de mettre en place plusieurs procédés de réduction de nos consommations énergétiques (plus de 18 millions de kilowattheures, soit la consommation annuelle de 20 000 français). Autre réussite notable, nos établissements avaient réduit de 32 tonnes leur consommation de papier sur l'exercice 2012. Egalement, 100% des déchets dangereux sont aujourd'hui triés dont 70% des composants peuvent être recyclés en moyenne. Encore, chaque établissement a mis en place en 2012 ou mettra en place en 2013 une action en faveur de la biodiversité. Cette énième mesure vise à ce que nos collaborateurs puissent s'investir s'ils le souhaitent dans la protection de l'environnement dans lequel ils vivent et travaillent.

EN CHIFFRES

- 60 établissements Barrière normés ISO 14001
- **18 285 670 kWh / an économisés** = l'équivalent de la consommation d'une ville de **20 000 habitants** par an
- 32 tonnes de papier économisés soit environ **400 arbres** épargnés grâce à nos réductions de papier / an.
- **100% des établissements** trient leurs déchets dangereux
- **100% des établissements** trient au moins 3 déchets
- **100% des établissements** ont participé à l'opération Bouchons d'amour, et récoltés 210 tonnes de bouchons, soit 42 000 euros pour cette association
- **79% des cartes de nos restaurants** prônent le locavore, avec des produits locaux/régionaux
- **100%** proposent des produits issus de l'agriculture Biologique
- **88% des établissements** utilisent des produits d'entretien écolabellisés
- **20 000 interrupteurs** éteints chaque jour
- **4000 écrans d'ordinateurs** éteints à la pause déjeuner

Nos objectifs Groupe fixés pour les années 2013 – 2014 sont les suivants :

▪ D'un point de vue environnemental :

- ⬇ Lancement du Challenge Planète Barrière en avril 2013 récompensant les trois meilleures initiatives fédératrices des établissements en faveur de la biodiversité.
- ⬇ Continuer notre effort de réduction des consommations d'énergie : 5% de baisse en 2013 pour atteindre 15% de réduction par rapport à 2010.
- ⬇ Atteindre 10% de réduction de nos consommations d'eau en 2013 par rapport à 2010.
- ⬇ Continuer notre effort de réduction des consommations de papier : 4% de baisse en 2013 pour atteindre 20% de réduction par rapport à 2010.
- ⬇ Trier les déchets non-dangereux : 4 au minimum et suivre le traitement de tous les déchets sur un registre type.

▪ D'un point de vue sociétal :

- ⬇ Politique **d'Achats Responsables** : réaliser un panel d'entreprises pour travailler avec des **fournisseurs engagés**.
- ⬇ Intégrer le programme de **Jeu Responsable** dans les indicateurs de Développement Durable.

- ↓ Poursuite du partenariat caritatif avec l'association des **Bouchons d'Amour** dans tous les départements où le groupe est implanté (cf. encadré sur les Bouchons d'Or à Briançon)
- ↓ Recruter **60 collaborateurs en situation de handicap** avant le 31 décembre 2015.

BOUCHON D'OR BRIANÇON

Cette année, le Casino Barrière de Briançon a reçu le certificat « Bouchon d'or 2012 » pour sa collecte caritative des bouchons en plastiques, en partenariat avec l'association Thémis 05. Depuis mai 2012, une colonne « Bouchon d'amour » est disponible dans le hall du casino pour y recueillir les différents bouchons. Y sont collectés : les bouchons alimentaires, de produits d'entretien, de produits d'hygiène et cosmétiques. Le Casino Barrière de Briançon a totalisé **205,71 litres** de bouchons récoltés par mois !

Au-delà de ces engagements, cette procédure garantit au Groupe une conformité totale de nos établissements au Code de l'Environnement en vigueur et témoigne de la volonté affichée du Groupe de s'investir pleinement dans les enjeux du Développement Durable. En partenariat avec de nombreux acteurs de la société civile, cette action responsable se base sur une méthodologie de cohésion et d'amélioration continues, en faveur de nos clients, de l'environnement, et des collectivités territoriales.

Le Groupe Lucien Barrière reste attentif à la bonne progression du programme pour tous ses établissements. Les avancées notables sont nombreuses et les partenariats avec les municipalités offrent de riches perspectives d'une action responsable, soucieuse de conserver pour les générations futures un environnement de vie sain et pérenne.

Pour le Casino Barrière de ROYAN

Dans ce mouvement, c'est tout notre management qui est concerné, et le casino de ROYAN est certifié ISO 14001 depuis février 2013. A l'heure d'aujourd'hui, nous avons ainsi mis en œuvre

Concernant les énergies : Le relamping progressif par des leds, régulation de la température, mises en place d'écos gestes pour les collaborateurs, installation progressive de la Bio clim dans tout le bâtiment moins gourmande en électricité, installation de détecteur de présence.

Concernant les déchets : Le tri des déchets non dangereux (papier, cartons, verres) mise en place de la valorisation des déchets organiques par la Société BIONERVAL (Méthanisation), mise en place de Bacs de rétention pour les produits dangereux issus des cuisines et du service entretien, collecte des DEEE, remplacement des gobelets plastiques par des gobelets carton recyclables et bio dégradables, achats de sacs réutilisables, collecte des Bouchons d'amour avec mise en place d'une tour pour les clients,

Concernant le papier : Limitation des impressions, utilisation du recto/verso, Réutilisation du papier en brouillons, réduction des impressions de mails.

Achats responsable : Diffusion Politique DD à tous les fournisseurs relance de fournisseurs sur le problème de l'emballage inadapté, travail avec les producteurs locaux.

Nous envisageons de poursuivre nos actions en Biodiversité par une action en partenariat avec la Mairie (plantation d'arbres dans un parc) une action pour la préservation de la nature par le nettoyage de la forêt, et poursuivre nos actions pour réaliser nos objectifs et continuer à motiver les équipes.

III- Compte-rendu technique et financier

III.1- Compte-rendu financier

RAPPEL PBJ	N-1	N	Valeur	%
	16.295	15.517	(778)	(4.8)
I. Récapitulatif des contributions				
	N-1	N	Valeur	%
- Prélèvement direct (cahier des charges) (Tx = x% ou indiquer les taux et les tranches)	1572	1500	(72)	(4.6)
- Compte 471 PAE	15%	15%		
- Reversement 10% du Plvt Progressif de l'Etat (dans un max. de 5% du budget de la ville)	103	38	(65)	(36.9)
	560	526	(34)	(6.1)
TOTAL PLVT				
	N-1	N	Valeur	%
- Contribution spécifique au cahier des charges				
- article 22 : participation à l'effort culturel et artistique de la ville de Royan	265	252	(13)	(4.9)
TOTAL CONTRIBUTION				
	2 500	2 316	(184)	(7.4)
	N-1	N	Valeur	%
- Redevance d'occupation	166	166	0	0
TOTAL redevance domaniale				
	166	166	0	0
TOTAL GENERAL				
	2 666	2 482	(184)	(6.9)

II. Historique sur 5 ans

	N	N-1	N-2	N-3	N-4	Total
Chiffre d'Affaires brut	16900	17788	17889	18539	19007	90 123
Etat Commune (1)	10135	10705	11062	11677	11851	55 430
Frais de personnel (2)	3281	3320	3269	3196	3258	16 324
Autres	1823	1882	1411	1904	2307	9 327
Résultat net	1661	1881	2147	1762	1591	9 042

Détail (1)

Prélèvement	8556	8981	9162	9919	10272	46890
Loyers versés à la ville	166	165	164	160	157	812
Impôts et Taxes (LF)	341	363	351	423	384	1862
Cahier des charges	252	265	271	272	266	1326
Impôt société	820	931	1114	903	772	4540
Total	10135	10705	11062	11677	11851	55430

(2) : y compris participation

Le compte rendu financier met en évidence les éléments suivants :

- la baisse du chiffre d'affaires du casino a eu un impact conséquent sur les résultats de la société, les facteurs exogènes décrits précédemment ont contribué à la décroissance de notre activité,
- cette même baisse s'est traduite par un déséquilibre dans les données économiques et financières par rapport aux perspectives initiales et dans l'équation financière du contrat de délégation de service public.

Même si notre Groupe et notre casino sont experts dans nos métiers, il n'en demeure pas moins que des données exogènes et imprévisibles ont impacté significativement à la baisse le niveau d'activité prévu dans le compte prévisionnel d'exploitation. Cette baisse d'activité complétée d'un poids des charges dont la variabilité est quasi nulle accentue fortement le déséquilibre de la concession. Les dispositions fiscales récentes illustrent les difficultés auxquelles doit faire face notre casino (Taxe sur les salaires, forfait social).

III.2- Compte-rendu technique

1) Artistique / Culturel

Programmation dans le casino et à l'extérieur :

Pour dynamiser la station et offrir aux touristes un pôle complet de loisirs et de divertissement, le casino de Royan propose de nombreuses animations toute l'année.

Nous attachons une importance à ce que ces spectacles soient de qualité.

Nous proposons des orchestres, récital, chanteurs, magiciens y compris dîners spectacles, thés dansants, etc ...

Voir pièce jointe

2) Contribution au développement touristique

Voir pièce jointe

3) Restaurant(s) / Bar(s)

Atlantic Restaurant

Le restaurant est ouvert 7 jours sur 7 de 12h à 14h et de 19h30 à 22h30

Sa capacité est de 160 personnes. La carte proposée est renouvelée 3 fois par an.

Une carte est disponible en annexe.

Le restaurant accueille une clientèle individuelle et de groupe. L'espace peut être privatisé.

Nous proposons depuis le mois de juin 2012 suite à l'extension de la terrasse vue mer, 60 places supplémentaires.

Cet espace est ouvert toute l'année pour accueillir dès que la météo le permet, nos clients pour un repas ou simplement un verre.

Des Cocktails dînatoires sont régulièrement organisés pour nos animations ou en privatif.

Bar Atlantic café

Le bar est ouvert 7 jours sur 7 de 10h à la fermeture du casino.

Sa capacité est de 40 places assises et de 12 mètres linéaires de bar.

Une carte de large propose boisson chaude, Cocktails maisons, Bière et jus de fruit.

La carte de snacking est proposée et renouvelée chaque année.

Une carte est disponible en documents joints.

La terrasse extérieur est également proposée comme extension de ce bar.

Le bar et restaurant des Jeux de table

Le restaurant est ouvert 7 jours sur 7 de 20h00 à 23h00

Sa capacité est de 30 personnes. La carte proposée est renouvelée 3 fois par an

Et 20 places en terrasse, vue mer.

Une carte est disponible en annexe.

Le restaurant accueille essentiellement une clientèle individuelle de joueurs mais également de passage L'espace peut être privatisé.

Le bar est ouvert 7 jours sur 7 de 20h30 à la fermeture de la salle des jeux.

Le bar dispose d'un comptoir de 3 mètres linéaires.

La carte proposée est renouvelée chaque année.

Une carte est disponible en documents joints.

Le bar d'ambiance Xobam' Lounge bar

L'espace est ouvert les vendredis et samedis de 23h à 5h en basse saison.

En période estivale, le bar est ouvert tous les jours de 23h à 5h.

La capacité est de 70 places assises et l'espace dispose d'un comptoir de 7 mètres linéaires.

Une carte est disponible en annexe.

c) l'activité :

	N-1	N
Nbre de Cvts	36 519	31 323
<hr/>		
	N-1	N
Ticket moyen	30.05	28.50
	N-1	N
CA TTC	1552.5	1483.

5) Effectif

a) Tableau des effectifs par secteur d'activité

Effectifs moyen 2011/2012

051 : CQ01 - Accueil	5
052 : CQ02 - Sécurité	5
100 : DR00 - Directeur Etablissement	1
175 : EM00 - Entretien Maintenance	6
200 : FI00 - Finance	2
325 : JX00 - Jeux de table	14
351 : MK01 - Marketing	1
375 : MS00 - Machine à sous	24
400 : RH00 - Ressources Humaines	2
425 : RS00 - Restauration	25
Total	87

b) Organigramme de l'établissement (non nominatif)

En pièce jointe

c) Formations réalisées

- **Interne :**

Abus de jeu
 Croupier boule et black jack
 HACCP - procédures internes - entretien individuel
 Manipulation extincteurs
 Sensibilisation évacuation
 Caisse centrale et LAB (tracfin)
 LAB (tracfin)

- **Externe :**

CHSCT
 Développement durable
 Excel initiation
 Excel perfectionnement
 Exercer la double mission CE/DP
 Formateur abus de jeu
 Français FOAD
 Gestion de machines à sous – optimiser le jeu
 La gestion des réservations et relation client
 Manager une équipe terrain
 Optimiser le service client
 Perfectionner les relations avec les clients difficiles
 Recruter et manager des collaborateurs handicapés
 Recyclage Ho Bo
 Recyclage SSIAP 2

Recyclage SSIAP1
Recyclage SST
Remise à niveau SSIAP1
S'exprimer en public avec efficacité
Stage préparation installation entreprise
Word initiation
Word perfectionnement

- **DIF :**

Anglais
Bilan de compétence
Intégrer le droit du travail dans mon management
Management RH
Perfectionnement management
Prise de parole en public

IV- Perspectives

PERSPECTIVES ET EVENEMENTS POST CLOTURE

Dans la continuité de ces dernières années, les perspectives de l'activité casinotière en France, qui a subi une décroissance de l'ordre de - 20 % en quatre ans, restent incertaines dans un contexte où la consommation des ménages est fortement impactée par l'augmentation de nombreux produits de première nécessité et par le climat d'incertitudes économique et financier.

Par ailleurs, la présence de sites illégaux de jeux en ligne malgré la libéralisation du marché en France continue de pénaliser l'activité des casinos en France.

Les récentes dispositions fiscales visant à rééquilibrer le déficit en France pèsent lourdement dans l'équilibre économique de la concession et rend fragile la pérennité de celle-ci malgré les investissements (eux-mêmes sanctionnés dorénavant par la non déductibilité fiscale d'une quote part des frais financiers générés par le financement de ces investissements) et malgré les actions permanentes menées en notre qualité de professionnel du secteur des jeux.

La prochaine disposition fiscale portant sur la réforme des taux de TVA va avoir une incidence forte dans la mesure où :

- d'une part nos activités de restauration et d'animation vont être impactées sur les prix pratiqués,
- et d'autre part notre activité de jeux, étant non soumise à TVA, empêche la récupération de la TVA facturée par nos fournisseurs, ce qui en aggrave par conséquence le montant de la charge totale facturée et comptabilisée dans les comptes de la société.

Par ailleurs, la tendance du PBJ total des premiers mois de l'exercice 2012 - 2013 à fin Mars du casino est de - 0.16 % par rapport à 2012

- Documents joints -

Tableaux 1 à 6 de la liasse fiscale
Organigramme de l'établissement
Cartes bar et restaurant
Artistique et contribution au développement touristique

[Tableaux 1 à 6 de la liasse fiscale]

CASINO DE ROYAN

DONNEES D'IDENTIFICATION

F-IDENTIF

A - IDENTIFICATION DU DECLARANT:

Désignation du déclarant :	
SAS SNE CASINO DE ROYAN	
JEUX DE HASARD ET JEUX D'ARGENT	
2 ESPLANADE DE PONTAILLAC	
ROYAN 17203	
Tél :	

Numéro SIRET : 33782982400016

Référence de l'obligation fiscale* :

Code activité NAF : 9200Z

B - REGIME FISCAL :

Obligation fiscale :

BI

Régime fiscal :

RN

Code IS/IR-BIC (si la catégorie fiscale = BIC/IS)

IS

Cession/ cessation d'activité ou décès de l'exploitant :

Dépôt provisoire (ou pas) de la déclaration :

C - PERIODES :

Date de début de l'exercice ou période N :

01/11/2011

Date de clôture de l'exercice ou période N :

31/10/2012

Durée de l'exercice ou période N :

12

Date d'arrêté provisoire des comptes :

Date de clôture de l'exercice ou période N-1 :

31/10/2011

(si catégorie fiscale = BIC-IS ou BA)

Durée de l'exercice ou période N-1 :

12

(si catégorie fiscale = BIC-IS ou BA)

D - MONNAIE :

Code monnaie :

EUR

* Référence de l'obligation fiscale : cette référence n'est pas obligatoire pour 2009. Elle ne sera donc pas télétransmise vers le CSI de Strasbourg.

Cette référence vous sera communiquée par votre SIE pour la déclaration de 2010

Désignation de l'entreprise : CASINO DE ROYAN		Durée de l'exercice exprimée en nombre de mois * 12						
Adresse de l'entreprise : ESPLANADE DE PONTAILLAC, 17200 ROYAN		Durée de l'exercice précédent * 12						
Numéro SIRET * 33782982400016			Néant <input type="checkbox"/> *					
		Exercice N clos le, 31/10/2012		N-1 31/10/2011				
		Brut 1	Amortissements, provisions 2	Net 3	Net 4			
Capital souscrit non appelé (I)		AA						
1er EXEMPLAIRE DESTINÉ A L'ADMINISTRATION	ACTIF IMMOBILISÉ *	IMMOBILISATIONS INCORPORELLES	Frais d'établissement *	AB	AC			
			Frais de développement *	CX	CQ			
			Concessions, brevets et droits similaires	AF	AG	87 111	67 868	70 504
			Fonds commercial (1)	AH	AI			
			Autres immobilisations incorporelles	AJ	AK			
			Avances et acomptes sur immobilisations incorporelles	AL	AM			
			Terrains	AN	AO			
			Constructions	AP	AQ			
			Installations techniques, matériel et outillage industriels	AR	AS	4 048 350	655 515	822 164
			Autres immobilisations corporelles	AT	AU	757 207	510 936	296 280
Immobilisations en cours	AV	AW			42 590			
Avances et acomptes	AX	AY						
IMMOBILISATIONS FINANCIÈRES (2)	FINANCIÈRES (2)	Participations évaluées selon la méthode de mise en équivalence	CS	CT				
		Autres participations	CU	CV				
		Créances rattachées à des participations	BB	BC				
		Autres titres immobilisés	BD	BE				
		Prêts	BF	BG				
		Autres immobilisations financières *	BH	BI	1 175	1 175	2 151	
		TOTAL (II)	BJ	BK	4 892 669	1 235 495	1 233 691	
		ACTIF CIRCULANT	STOCKS *	Matières premières, approvisionnements	BL	BM	71 941	86 830
En cours de production de biens	BN			BO				
En cours de production de services	BP			BQ				
Produits intermédiaires et finis	BR			BS				
Marchandises	BT			BU	2 572	2 572	2 741	
Avances et acomptes versés sur commandes	BV			BW	1 328	1 328	9 955	
Clients et comptes rattachés (3) *	BX			BY	6 235	22 732	41 645	
Autres créances (3)	BZ			CA		2 719 556	2 953 618	
Capital souscrit et appelé, non versé	CB			CC				
DIVERS	DIVERS			Valeurs mobilières de placement (dont actions propres)	CD	CE		
		Disponibilités	CF	CG	380 482	380 482	445 079	
		Charges constatées d'avance (3) *	CH	CI	19 358	19 358	20 598	
TOTAL (III)	CJ	CK	6 235	3 217 972	3 560 468			
Comptes de Régularisation	Régularisation	Frais d'émission d'emprunt à étaler (IV)	CW					
		Primes de remboursement des obligations (V)	CM					
		Ecart de conversion actif * (VI)	CN					
		TOTAL GÉNÉRAL (I à VI)	CO	IA	9 352 373	4 453 468	4 294 159	
Renvois : (1) Dont droit au bail ;		(2) Part à moins d'un an des immobilisations financières nettes :	CP	(3) Part à plus d'un an :	CR			
Clause de réserve de propriété : *	Immobilisations :	Stocks :		Créances :				

* Des explications concernant cette rubrique sont données dans la notice n° 2032

1er EXEMPLAIRE DESTINÉ À L'ADMINISTRATION

Désignation de l'entreprise		CASINO DE ROYAN		Néant <input type="checkbox"/>	
		Exercice N		Exercice N-1	
CAPITAUX PROPRES	Capital social ou individuel (1) * (dont versé: 120 000)	DA	120 000	120 000	
	Primes d'émission, de fusion, d'apport, ...	DB			
	Écarts de réévaluation (2) * (dont écart d'équivalence EK)	DC			
	Réserve légale (3)	DD	12 000	12 000	
	Réserves statutaires ou contractuelles	DE			
	Réserves réglementées (3) * (Dont réserve spéciale des provisions pour fluctuation des cours DI)	DF			
	Autres réserves (Dont réserve relative à l'achat d'œuvres originales d'artistes vivants* EI)	DG			
	Report à nouveau	DH	40 856	19 363	
	RÉSULTAT DE L'EXERCICE (bénéfice ou perte)	DI	1 660 943	1 881 493	
	Subventions d'investissement	DJ	34 662		
	Provisions réglementées *	DK			
	TOTAL (I)	DL	1 868 462	2 032 856	
Autres fonds propres	Produit des émissions de titres participatifs	DM			
	Avances conditionnées	DN			
TOTAL (II)	DO				
Provisions pour risques et charges	Provisions pour risques	DP			
	Provisions pour charges	DQ	25 629	4 777	
	TOTAL (III)	DR	25 629	4 777	
DETTES (4)	Emprunts obligataires convertibles	DS			
	Autres emprunts obligataires	DT			
	Emprunts et dettes auprès des établissements de crédit (5)	DU			
	Emprunts et dettes financières divers (Dont emprunts participatifs EI)	DV			
	Avances et comptes reçus sur commandes en cours	DW	2 966	4 655	
	Dettes fournisseurs et comptes rattachés	DX	195 901	288 132	
	Dettes fiscales et sociales	DY	2 047 140	1 764 791	
	Dettes sur immobilisations et comptes rattachés	DZ	233 825	303 711	
	Autres dettes	EA	79 544	395 235	
Compte régul.	Enduits constatés d'avance (4)	EB			
TOTAL (IV)	EC	2 559 377	2 756 526		
Écarts de conversion passif *	(V)	ED			
TOTAL GÉNÉRAL (I à V)	EE	4 453 468	4 794 159		
RENVIS	(1) Écart de réévaluation incorporé au capital	IB			
	(2) Dont { Réserve spéciale de réévaluation (1959) Écart de réévaluation libre Réserve de réévaluation (1976)	IC			
		ID			
		IE			
	(3) Dont réserve spéciale des plus-values à long terme *	EF			
(4) Dettes et produits constatés d'avance à moins d'un an	EG	2 556 411	2 448 159		
(5) Dont concours bancaires courants, et soldes créditeurs de banques et CCP	EH	6 179	2 533		

* Des explications concernant cette rubrique sont données dans la notice n° 2032

Désignation de l'entreprise : CASINO DE ROYAN						Néant <input type="checkbox"/> *		
		Exercice N				Exercice (N-1)		
		France	Exportations et livraisons intracommunautaires	Total				
PRODUITS D'EXPLOITATION	Ventes de marchandises *	FA	12 589	FB	FC	12 589	3 402	
	Production vendue	biens *	FD		FE	FF		
		services *	FG	8 599 952	FH	FI	8 599 952	8 961 385
	Chiffres d'affaires nets *	FJ	8 612 542	FK	FL	8 612 542	8 964 787	
	Production stockée *				FM			
	Production immobilisée *				FN			
	Subventions d'exploitation				FO	3 325	3 774	
	Reprises sur amortissements et provisions, transferts de charges * (5)				FP	204 103	198 040	
	Autres produits (1) (11)				FQ	27 424	25 984	
	Total des produits d'exploitation (2) (I)					FR	8 847 396	9 192 587
CHARGES D'EXPLOITATION	Achats de marchandises (y compris droits de douane) *				FS	60	1 110	
	Variation de stock (marchandises) *				FT	168	824	
	Achats de matières premières et autres approvisionnements (y compris droits de douane) *				FU	495 539	529 333	
	Variation de stock (matières premières et approvisionnements) *				FV	14 889	14 624	
	Autres achats et charges externes (3) (6 bis) *				FW	1 549 126	1 570 549	
	Impôts, taxes et versements assimilés *				FX	341 333	363 041	
	Salaires et traitements *				FY	2 127 515	2 136 932	
	Charges sociales (10)				FZ	801 328	787 456	
	DOTATIONS D'EXPLOITATION	Sur immobilisations	- dotations aux amortissements *		GA	437 455	401 646	
			- dotations aux provisions		GB			
		Sur actif circulant : dotations aux provisions *	GC		2 600			
	Pour risques et charges : dotations aux provisions	GD	20 852					
	Autres charges (12)	GE	352 205	317 205				
Total des charges d'exploitation (4) (II)					GF	6 140 574	6 125 324	
1 - RÉSULTAT D'EXPLOITATION (I - II)					GG	2 706 822	3 067 262	
OPÉRATIONS FINANCIÈRES	Bénéfice attribué ou perte transférée *	(III)		GH				
	Perte supportée ou bénéfice transféré *	(IV)		GI				
PRODUITS FINANCIERS	Produits financiers de participations (5)			GJ				
	Produits des autres valeurs mobilières et créances de l'actif immobilisé (5)			GK				
	Autres intérêts et produits assimilés (5)			GL	15 046	26 943		
	Reprises sur provisions et transferts de charges			GM				
	Différences positives de change			GN	241	124		
	Produits nets sur cessions de valeurs mobilières de placement			GO				
Total des produits financiers (V)					GP	15 287	27 067	
CHARGES FINANCIÈRES	Dotations financières aux amortissements et provisions *			GQ				
	Intérêts et charges assimilées (6)			GR				
	Différences négatives de change			GS	111	0		
	Charges nettes sur cessions de valeurs mobilières de placement			GT				
Total des charges financières (VI)					GU	111	0	
2 - RÉSULTAT FINANCIER (V - VI)					GV	15 176	27 066	
3 - RÉSULTAT COURANT AVANT IMPÔTS (I - II + III - IV + V - VI)					GW	2 721 998	3 094 329	

1er EXEMPLAIRE DESTINÉ À L'ADMINISTRATION

Désignation de l'entreprise		CASINO DE ROYAN		Néant <input type="checkbox"/> *	
		Exercice N		Exercice N - 1	
PRODUITS EXCEPTIONNELS	Produits exceptionnels sur opérations de gestion	HA	1 670		
	Produits exceptionnels sur opérations en capital *	HB	49 645	51 292	
	Reprises sur provisions et transferts de charges	HIC		20 000	
	Total des produits exceptionnels (7) (VII)	HD	51 316	71 292	
CHARGES EXCEPTIONNELLES	Charges exceptionnelles sur opérations de gestion (6 bis)	HE	910		
	Charges exceptionnelles sur opérations en capital *	HF	17 940	50 393	
	Dotations exceptionnelles aux amortissements et provisions	HG		210	
	Total des charges exceptionnelles (7) (VIII)	HH	18 850	50 604	
4 - RÉSULTAT EXCEPTIONNEL (VII - VIII)		HI	32 466	20 688	
Participation des salariés aux résultats de l'entreprise (IX)		IJ	273 448	302 277	
Impôts sur les bénéfices * (X)		IK	820 074	931 248	
TOTAL DES PRODUITS (I + III + V + VII)		HL	8 914 000	9 290 947	
TOTAL DES CHARGES (II + IV + VI + VIII + IX + X)		HM	7 253 057	7 409 454	
5 - BÉNÉFICE OU PERTE (Total des produits - total des charges)		HN	1 660 943	1 881 493	
RENVOIS	(1) Dont produits nets partiels sur opérations à long terme	HO			
	(2) Dont	produits de locations immobilières	HY		
		produits d'exploitation afférents à des exercices antérieurs (à détailler au (8) ci-dessous)	IG		
	(3) Dont	- Crédit-bail mobilier *	HP		
		- Crédit-bail immobilier	HQ		
	(4) Dont charges d'exploitation afférentes à des exercices antérieurs (à détailler au (8) ci-dessous)	IH			
	(5) Dont produits concernant les entreprises liées	IJ			
	(6) Dont intérêts concernant les entreprises liées	IK			
	(6 bis) Dont dons faits aux organismes d'intérêt général (art. 238 bis du C.G.J.)	HX			
	(9) Dont transferts de charges	A1	201 244	198 012	
	(10) Dont cotisations personnelles de l'exploitant (13)	A2			
	(11) Dont redevances pour concessions de brevets, de licences (produits)	A3			
	(12) Dont redevances pour concessions de brevets, de licences (charges)	A4			
(13) Dont primes et cotisations complémentaires personnelles : facultatives A6 obligatoires A9					
(7) Détail des produits et charges exceptionnels (Si le nombre de lignes est insuffisant, reproduire le cadre (7) et le joindre en annexe) :		Exercice N			
CESSIONS			17 940	18 004	
QP SUBVENTION INVESTISSEMENT				30 337	
PENALITES			810		
SUBVENTION HANDICAP				1 196	
(8) Détail des produits et charges sur exercices antérieurs :		Exercice N			
			Charges antérieures	Produits antérieurs	

1er EXEMPLAIRE DESTINÉ A L'ADMINISTRATION (Ne pas reporter le montant des centimes)*

Désignation de l'entreprise		CASINO DE ROYAN										Néant <input type="checkbox"/> *	
CADRE A	IMMOBILISATIONS	Valeur brute des immobilisations au début de l'exercice		Augmentations									
		1		2		1							
INCORP.													
	Frais d'établissement et de développement	TOTAL I	CZ										
	Autres postes d'immobilisations incorporelles	TOTAL II	KD	153 440	KE						KP	1 539	
CORPORELLES	Terrains		KG			KH					KI		
	Constructions	Sur sol propre										KL	
		Sur sol d'autrui										KN	
	Installations générales, agencements* et aménagements des constructions											KQ	
												KR	
	Installations techniques, matériel et outillage industriels				4 876 411							KT	141 583
					683 377							KV	321 843
	Autres immobilisations corporelles	Matériel de transport *										KY	
		Matériel de bureau et mobilier informatique			228 732							LB	35 809
		Emballages récupérables et divers *										LE	
	Immobilisations corporelles en cours		LH	42 590								LI	
	Avances et acomptes		LK									LL	
		TOTAL III	LN	5 831 612								LO	499 227
FINANCIERES	Participations évaluées par mise en équivalence		BG								BM		
	Autres participations		BU								BV		
	Autres titres immobilisés		BP								BR		
	Prêts et autres immobilisations financières		BT	2 151								BU	400
		TOTAL IV	LQ	2 151								LR	400
	TOTAL GÉNÉRAL (I + II + III + IV)		ØG	5 987 204							ØH	501 167	
CADRE B	IMMOBILISATIONS	Diriminants		Valeur brute des immobilisations à la fin de l'exercice	Révaluation légale* ou évaluation par mise en équivalence								
		Par virement de poste à poste	pas censés l'être ou résultant d'une mise en équivalence										
INCORP.		1	2	3	4								
	Frais d'établissement et de développement	TOTAL I	IN			ØØ		DØ		D7			
	Autres postes d'immobilisations incorporelles	TOTAL II	IO			LV	154 980	LW		IX			
CORPORELLES	Terrains		IP					LY		I.Z			
	Constructions	Sur sol propre		IQ					MA		MB		
		Sur sol d'autrui		IR					MD		ME		
	Installations générales, agencements* et aménagements des constructions			IS					MG		MH		
				IT					MI		MJ		
	Installations techniques, matériel et outillage industriels			IT		314 128			MK	4 703 866	ML		
				IU					MM	1 005 721	MO		
	Autres immobilisations corporelles	Matériel de transport		IV					MP		MQ		
		Matériel de bureau et mobilier informatique		IW		2 110			MS	262 422	MU		
		Emballages récupérables et divers *		IX					MV		MW		
	Immobilisations corporelles en cours		MY	42 590				MZ		NA			
	Avances et acomptes		NC					ND		NE			
		TOTAL III	IY	42 590		316 239			NIH	5 972 010	NI		
FINANCIERES	Participations évaluées par mise en équivalence		IZ					ØU		M7			
	Autres participations		IO					ØX		ØY			
	Autres titres immobilisés		II					2B		2C			
	Prêts et autres immobilisations financières		I2			1 376		2F	1 175	2G			
		TOTAL IV	I3			1 376		NJ	1 175	2H			
	TOTAL GÉNÉRAL (I + II + III + IV)	I4	42 590		317 615			ØL	6 128 165	ØM			

* Des explications concernant cette rubrique sont données dans la notice n° 2032.

Formulaire obligatoire (article 53 A du Code général des Impôts)

Désignation de l'entreprise CASINO DE ROYAN	Néant <input type="checkbox"/> *
--	----------------------------------

CADRE A SITUATIONS ET MOUVEMENTS DE L'EXERCICE DES AMORTISSEMENTS TECHNIQUES (OU VENANT EN DIMINUTION DE L'ACTIF) *

IMMOBILISATIONS AMORTISSABLES		Montant des amortissements au début de l'exercice		Augmentations : dotations de l'exercice		Diminutions : amortissements affectés aux éléments actifs de l'actif et reprises		Montant des amortissements à la fin de l'exercice	
Frais d'établissement et de développement TOTAL I		CY		EL		EM		EN	
Autres immobilisations incorporelles TOTAL II		PE	82 935	PF	4 175	PG		PH	87 111
Terrains		PI		PJ		PK		PL	
Constructions	Sur sol propre	PM		PN		PO		PQ	
	Sur sol d'autrui	PR		PS		PT		PU	
	Inst. générales, agencements et aménagements des constructions	PV		PW		PX		PY	
Installations techniques, matériel et outillage industriels		PZ	4 054 247	QA	290 291	QB	296 188	QC	4 048 350
Autres immobilisations corporelles	Inst. générales, agencements, aménagements divers	QD	426 377	QE	124 252	QV		QG	550 630
	Matériel de transport	QH		QI		QJ		QK	
Autres immobilisations corporelles	Matériel de bureau et inform., mobilier	QL	189 952	QM	18 736	QN	2 110	QO	206 577
	Emballages récupérables et divers	QP		QR		QS		QT	
	TOTAL III	QU	4 670 577	QV	433 280	QW	298 299	QX	4 805 557
TOTAL GÉNÉRAL (I + II + III)		ØN	4 753 513	ØP	437 455	ØQ	298 299	ØR	4 892 669

CADRE B VENTILATION DES MOUVEMENTS AFFECTANT LA PROVISION POUR AMORTISSEMENTS DÉROGATOIRES

Immobilisations amortissables	DOTATIONS			REPRISES			Mouvement net des amortissements à la fin de l'exercice
	Colonne 1 différentiel de durée et autres	Colonne 2 Mode dégressif	Colonne 3 Amortissement fiscal exceptionnel	Colonne 4 différentiel de durée et autres	Colonne 5 Mode dégressif	Colonne 6 Amortissement fiscal exceptionnel	
Frais établissements TOTAL I	M9	N1	N2	N3	N4	N5	N6
Autres immob. incorporelles TOTAL II	N7	N8	P6	P7	P8	P9	Q1
Terrains	Q2	Q3	Q4	Q5	Q6	Q7	Q8
Constructions	Sur sol propre	R1	R2	R3	R4	R5	R6
	sur sol d'autrui	R7	R8	R9	S1	S2	S3
	inst. gales, agenc. et am. des const.	S5	S6	S7	S8	S9	T1
Inst. techniques mat. et outillage	T3	T4	T5	T6	T7	T8	T9
Autres immobilisations corporelles	Inst. gales, agenc. am. divers	U1	U2	U3	U4	U5	U6
	Matériel de transport	U8	U9	V1	V2	V3	V4
	Mat. bureau et inform. mobilier	V6	V7	V8	V9	W1	W2
	Emballages récup. et divers	W4	W5	W6	W7	W8	W9
TOTAL III	X2	X3	X4	X5	X6	X7	X8
Frais d'acquisition de titres de participation TOTAL IV	NL			NM			NO
Total général (I + II + III + IV)	NP	NQ	NR	NS	NT	NU	NV
Total général non venant (NP + NQ + NR)	NW						
			Total général non venant (NS + NT + NU)	NY			
					Total général venant (NW - NY)	NZ	

CADRE C

MOUVEMENTS DE L'EXERCICE AFFECTANT LES CHARGES RÉPARTIES SUR PLUSIEURS EXERCICES *	Montant net au début de l'exercice	Augmentations	Dotations de l'exercice aux amortissements	Montant net à la fin de l'exercice
Frais d'émission d'emprunt à étaler			Z9	Z8
Primes de remboursement des obligations			SP	SR

* Des explications concernant cette rubrique sont données dans la notice n° 2032

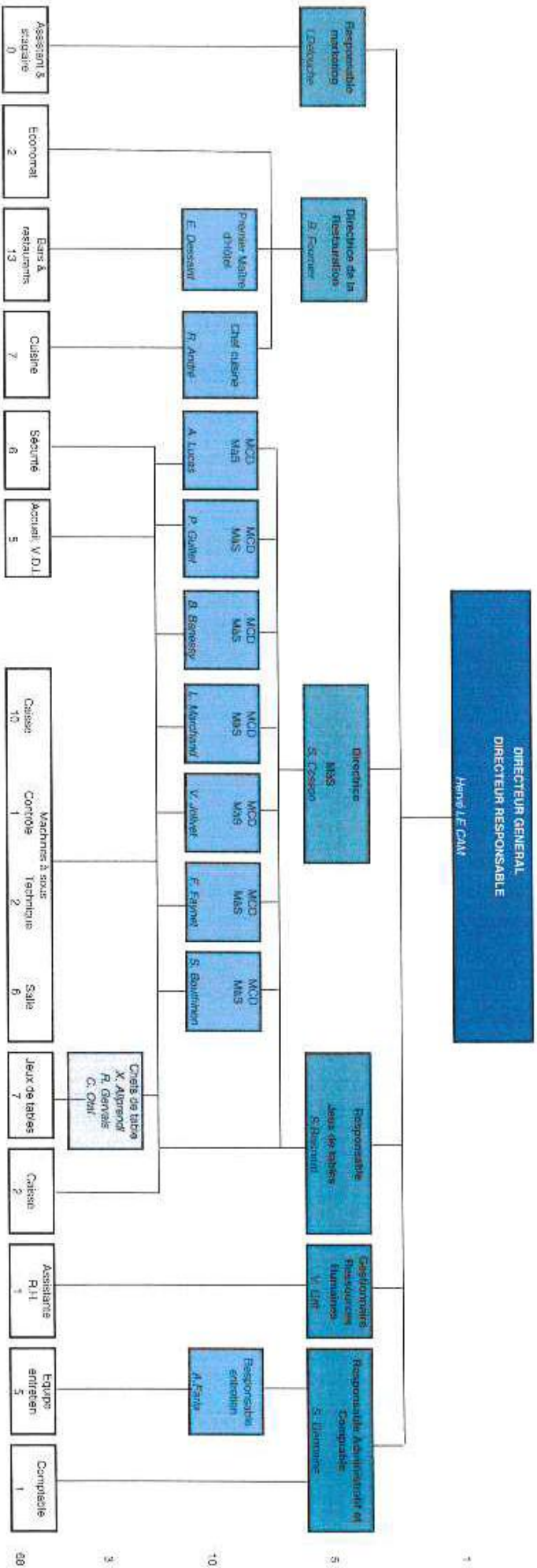
1er EXEMPLAIRE DESTINÉ À L'ADMINISTRATION

© Invoke

[Organigramme de l'établissement]

Casino Barrière de Royan

ORGANIGRAMME à fin octobre 2012



[Cartes bar et restaurant]

l'Atlantic



RESTAURANT

les Entrées



- Foie gras de canard maison (60g), broche toastée, confiture de fruits rouges à l'Ananetho **13,80 €**
- Solade nicaise revisité aux anchois frais et thon blanc, mayonnaise légère **10,80 €**
- Viennas de melon, croquant de parmesan et crumble de jambon sec **9,60 €**
- Croustille de langoustines tortée de fraises, vinaigrette aux pointes balsamiques, quenelle glacée ou citron vert **14,90 €**
- Selade César Petite **Grande**
- Beurre de volaille, patate douce, copeaux parmesan, tomate cerise, mozzarella, sauce César **8,90 €**
- Soumen épicé, julienne de blanc de seiche sauté ou curry doux **11,90 €**

- Les 6 huîtres spéciales Marennes-Oléron N°3 **11,20 €**
- Les 9 huîtres spéciales Marennes-Oléron N°3 **16,20 €**
- Les 12 huîtres spéciales Marennes-Oléron N°3 **21,80 €**

les poissons



- Filet de Saint Pierre rôti, fondue d'épinards parfumée au jus de céleri, risotto d'asperges vertes et olives **17,80 €**
- Blanc de saumon grillé à la planche, tournedos de pommes de terre rôtis au thym, pâte julienne de pequillos marinés à l'huile d'olive **15,20 €**
- Filet de maigre aux saucisses italiennes, mirepoix truffée confite **18,20 €**
- Brochettes de « gambas » et Saint-Jacques diglosses au Muscadet crème de saumon, sauce brulée et petit flon aux pointes d'asperges vertes **18,60 €**
- Homard grillé à la persillade d'entrecôte sauce corail au cognac, petit pain au citron façon Pascaline **25,40 €**
- Pois de cabillaud en croûte de beurre salé, œufs de pétales et dés de chardon-grillé, risotto aux asperges vertes et tomate **15,40 €**

les viandes



- Filet de conette rôti aux 5 épices, jus de boies de myrtilles, pomme de terre en surprise et tomate confite façon provençale **15,20 €**
- Côte de cochon braisee lactée au foie, accompagnée d'une mini-basquaise confite, pommes frites **17,80 €**
- Le plus simple des hamburgers : steak de bœuf haché (NOF), oignons déséchés au sel, galette de pommes de terre, fromage et ses condiments **14,40 €**
- Onglet de veau grillé, jus de veau, vinaigre réduit corsé au poivre nigronnetto, pommes écrasées à l'ail doux et tomate provençale **16,60 €**
- L'entrecôte Angus (300g), fondue de moutarde à la fleur de sel et beurre mélangé d'huile, pommes « Steak house », fagot asperges vertes **22,80 €**
- Tortan de bœuf et ses condiments, pommes frites et salade verte **15,40 €**

les desserts



- Assiette de fromages fermiers **7,20 €**
- Le « Chevreux » Lucien fermière, coulis au caramel beurre salé **7,00 €**
- Sabayon grillé aux fruits rouges, huile à l'orange **7,20 €**
- Lein abricots caramélisés au miel, quenelle yaourt glacé **7,20 €**
- Mougel glacé aux fruits confits, édat de noisettes caramélisées, coulis de fruit de saison **7,20 €**
- La délice maison tout chocolat, mousse de chocolat, nile aux escalotes, crème glacée chocolat blanc et macaron chocolat gourmand **8,60 €**
- La vanille aux fruits de saison **6,80 €**
- Coups dégustation de sorbets, ananas, abricot, fraise **6,90 €**
- Crème gourmande 3 gourmandises sucrées, bûche glacée **7,20 €**
- Café, chocolat ou caramel léger **7,20 €**

*Offre non cumulée avec d'autres opérations en cours.

LES VINS BLANCS

Denavine de la Charentaise	75 cl	75 cl
Henry Montarnet, Touraine Sauvignon	4,80 €	22,00 €
Denavine Macheron Sancerre BIO	7,20 €	34,00 €

LES VINS ROUGES

Château Mouton Saint-Georges Saint-Emlion	5,80 €	25,00 €
Le Bourgogne Piret Noir Chanson Père & Fils	5,80 €	28,00 €
EGO - Denavine Cazet Côtes du Roussillon Villages BIO	6,20 €	29,00 €

VINS au VERRE
La bouteille standard



LES VINS DE NOTRE RÉGION



LES VINS DE NOTRE RÉGION

Domaine Gerdaud Vin de pays Charentais Charentais

Rouge Tradition	14,20 €	75 cl
Blanc Colombar	14,20 €	75 cl
Rouge Rosace	14,20 €	75 cl

I.G.P. Charentais « Ile d'Oléron »

Perles Blanches Chardonnay	16,80 €	75 cl
Perles Noires Merlot cabernet	16,80 €	75 cl

LES VINS ROUGES

Bordeaux

Beau Moyne AOC Bordeaux rouge	37,50 €	75 cl
Dourthe N°1 AOC Bordeaux rouge	15,20 €	75 cl
Grandes Réserve AOC Madoc	17,00 €	75 cl
Château Les Eysquens AOC Cote de Bourg	22,00 €	75 cl
Médocaux Baron de Brème	21,00 €	75 cl

Val de Loire

Le Puy Bel-Abord AOC Saumur Rouge de Bourgueil	12,50 €	75 cl
Les Grenettes du Roy AOC Saumur Champigny	22,20 €	75 cl
Les Roches Cochales AOC Chinon	18,60 €	75 cl

LES VINS BLANCS

Pink Flamingo Vin des Sables

Beau Moyne AOC Bordeaux blanc	16,20 €	75 cl
Dourthe N°1 AOC Bordeaux blanc	15,20 €	75 cl
Loupac AOC Graves Réserve	17,00 €	75 cl
Croix des Bourquets AOC Graves	19,60 €	75 cl
Château du Cléry AOC Muscadet Sèvre-Maine sur lie	25,50 €	75 cl
	13,60 €	19,60 €

LES VINS ROSÉS

Dourthe N°1 AOC Bordeaux rosé

Pink Flamingo Vin des Sables	17,00 €	75 cl
M de Minny Cotes de Provence	16,20 €	75 cl
	22,00 €	75 cl

LES CHAMPAGNES

Remyery Royal Brut

Reims Cordon rouge	58,00 €	1,00 l
Reims Cordon blanc	69,00 €	1,00 l
Reims Spécial Brut	62,00 €	1,00 l
	40,00 €	1,00 l

LES VINS AU VERRE & POTS

AOC Bordeaux rouge	13 cl	46 cl (pots)
Grandes Réserve AOC Madoc	3,20 €	9,90 €
Le Puy Bel-Abord AOC Saumur Rouge de Bourgueil	3,90 €	9,90 €
	4,80 €	14,00 €
Beau Moyne AOC Bordeaux blanc	3,30 €	9,90 €
Pink Flamingo Vin des Sables	3,60 €	10,40 €
Croix du Bourgueil AOC Graves blanc	5,40 €	10,40 €
Loupac AOC Graves Réserve	3,90 €	9,90 €
Pink Flamingo Vin des Sables rosé	3,50 €	10,40 €
Dourthe N°1 AOC Bordeaux rosé	3,40 €	9,90 €

LES EAUX MINÉRALES

Vittel, Evian, Badoit, San Pellegrino

Café espresso	50 cl	1,00 l
Thés, Infusions	2,80 €	3,20 €
	2,00 €	2,00 €
	2,90 €	2,90 €

Disponibilité des produits de la carte en fonction des emplacements. Tous nos prix sont nets.
Tous d'origine ont des garanties pour le stock, à commander avec modération.

menu du JOUR

Entrée + Plat ou Plat + Dessert

14,90€

(jeudi dimanches, jours fériés, et soirees avec animation)



Entrée + Plat + 5€ de jeûnes ou Plat + Dessert + 5€ de jeûnes

19,90€

(jeudi dimanches, jours fériés, et soirees avec animation)



Entrée + Plat + Dessert

17,90€

(jeudi dimanches et jours fériés, lors des soirees avec animation 25€)



menu PONTA 31,40€

Foie gras de canard saison (40g) accompagné de bricole poivrie,
confiture de fruits rouges à l'ananas

ou

Salmon mariné, jus de blanc de saumon sauté saucry doux

ou

Foie gras grillé, beurre noisette d'herbes aux moules,
pommes Anna et légume d'asperges vertes

ou

Filet de Saumon frais, fondue d'épinards frais poêlée au jus de céleri,
raclette d'asperges vertes et olives

ou

Bœuf aux échalotes caramélisées au miel, quenelle yogourt glacée

ou

Croquant de chocolat blanc, crémeux de vanille, pulpe de fruits rouges

menu ATLANTIC 26,40€

Rizotto de moules de bouchot normand aux petits légumes

ou

Fines tranchées de bœuf mariné (VDH)
et sa julienne de légumes, vinaigrette de pain

ou

Pommes de terre frites, en croûte de beurre salé, coulis de pétales,
dés de chou-fleur grillés, risotto aux asperges vertes et tomates

ou

Filet de canette rôtie aux 5 épices et jus de tomates de myrtilles,
pommes de terre en surprise et tomate confite façon provençale

ou

Nougat glacé aux fruits confits, éclats de noixettes caramélisées,
coulis de fruit de saison

ou

Le « Choufrou » Lucien Barrière, coulis ou crème au beurre salé

*Offre non cumulable avec d'autres opérations de cours.



menu des "loupichots"

Steak haché ou poisson, frites,
glace Simarès, Coca ou jus d'orange

J'ai 5 ans, je paie 5€

De 2 à 10 ans, mes parents paient le prix de mon âge



les cocktails

LES MOJITOS 14 €

- Mojito 7,90 €
Rum, menthe fraîche, citron vert, eau gazeuse, sucre de canne
- Mojito Royal 9,50 €
Rum, menthe fraîche, citron vert, orange pressée, sucre de canne
- Mojito Frenchie 9,50 €
Rum, framboise, menthe fraîche, citron vert, eau gazeuse
- Mojito Poivre 7,90 €
Marquise, jus de pamplemousse, menthe fraîche, eau gazeuse

AVEC ALCOOL 14 €

- Fruit Cocktail 7,90 €
Fruits d'été, jus de pamplemousse, citron vert, sucre
- Margarita 7,90 €
Mezcal, jus de citron, jus de pamplemousse, jus de citron
- Gin Fizz 7,90 €
Jus de citron, jus de pamplemousse, eau gazeuse, sucre de canne
- Cosmopolitan 7,90 €
Vodka, jus de citron, jus de pamplemousse, jus de citron

SANS ALCOOL 23 €

- Roach 4,00 €
Sirop de pomme verte, erbe citronnelle, menthe fraîche, framboise
- Smoother 5,80 €
Fruits de saison, jus de pamplemousse
- Cocktail des Iles 4,60 €
Jus de citron, menthe fraîche, jus de pamplemousse, jus de citron
- Virgin Fina 4,60 €
Jus de citron, jus de pamplemousse, sucre de canne
- Surfline 4,60 €
Jus de citron, jus de pamplemousse



60€
42€

FORFAIT CASINO

- + 1 COCTAIL BAR
- + 1 COQUE
- + 1 REBIEL "ATLANTIC"
- + 10 € DE JETONS

à partir de 120€ de consommation

les pèritifs

LES KIRS 10 €

- Ker sin blanc 2,90 €
- Kir ou Charentais 4,20 €
- Kir royal Pomme 8,50 €
- Kir royal Vodka 7,00 €

LES CLASSIQUES 6 €

- Americano indien 6,10 €
- Martinis 3,80 €
- Compari, Suze 3,80 €
- Piqueur Baynes 3,80 €
- Porto Sardinien rouge 3,80 €
- Record Paris 4 € 3,80 €

LES VINS DE

- RAIS CHARENTAIS**
Vin de pays Charentais blanc Colombard 2,40 €
Vin de pays Charentais rouge Rosé 2,40 €
- Vin de Pays Charentais**
Le "C" 3,80 €
Le "M" 3,80 €

A l'offrir vous-même

- Declaration de mousses et tartes 80 g 3,50 €
- Foie gras 80 g 8,00 €

le champagne POMMERY

- Vranken 10 € 7,00 € 20 € 40,00 € 25 € 58,00 €
- Réserveur Brut Royal 8,50 € 58,00 €
- Pop — 16,00 € —
- Pommeur Royal 9,90 € 69,00 €
- Cuvée Louise — 120,00 €

Nos ventes vins parthenaires

- Perle Florilège Rosé ou blanc 2,60 €
- LES CHAMPAGNES**
Bouteille de Fouquet's 58,00 €
Bouteille de Mumm Cordon rouge 62,00 €

LES WHISKIES 14 €

- BLEND**
Long John 5,60 €
William Lawson 5,60 €
J&B Rose 6,00 €
Clawson Royal 12 ans 9,00 €
- IRISH**
Jameson Premier 5,60 €
- SINGLE MALT**
Aberbour 9,00 €
- BOURBON TENNESSEE**
Jack Daniels 7,00 €

les bières

BOULÈRES

- 1664 4,60 €
- Pilsner Shure 4,60 €
- Duquenois, Grimbergen blonde 4,80 €
- Corona, Carlsberg 4,80 €

PRESSIONS

- Heineken 3,90 €
- Attilan 3,80 €
- Grimbergen blonde 3,80 €

LES CAFÉS & THÉS

- Café, décaféiné 2,00 €
- Double café, décaféiné 3,80 €
- Café crème, Cappuccino 2,50 €
- Thé, infusion 2,90 €
- Café ou chocolat Venness 3,90 €
- Chocolat chaud 2,90 €
- Monbona 2,90 €
- High Coffee, Café Charentais 8,00 €

LES JUS DE FRUITS,

- NECTAR 20 €
- Jus d'orange, pomme, tomate, multivités 3,00 €
- Nectar orange, pamplemousse, citron, mangue, framboise, cranberry 3,00 €

LES SODAS

- Red Bull 25 € 4,00 €
- Coca Cola 39 € 3,20 €
- Coca Cola Light 29 € 3,20 €
- Coca Cola Zero 25 € 3,20 €
- Sprite 25 € 3,10 €
- Orange, Nelson, Gari 25 € 3,10 €
- Schwappes 25 € 3,10 €
- Konic ou Agrum 25 € 3,10 €

LES EAUX

- Diabolo 25 € 2,80 €
- Purité 25 € 3,10 €
- Vital 25 € 2,80 €

LES DIGESTIFS 14 €

- Mollet Cooper, Giel 27 5,60 €
- Bailey's, Cointreau 5,60 €
- Maraschino 5,60 €
- Cognac XO 10,00 €
- Celandon Locomple 5,60 €
- Cognac Remy Martin VSOP 7,20 €
- Beire Williams Carillon 5,60 €
- Caféme cocktail Carillon 5,60 €

LES ALCOOLS 14 €

- Gin Gordon's 5,90 €
- Gibson's 5,90 €
- Vodka Falckov, Ehrloff 5,50 €
- Vodka Absolut 6,20 €
- Rhum Swan James 5,60 €
- Blanc 6,00 €
- Rhum Bacardi 6,00 €
- Rhum Havana 3 ans 6,00 €
- Tacahua Tiscosa blanco 6,00 €
- Accompagnement fruits de saison 1,80 €
- Accompagnement viande fraîche 3,00 €

le snOcking



LES SALÉS

- Cuba Sandwich barrique 4,60 €
- + Chips
- Poulsen
- auberg, ananas, tomate, menthe
- Sauce du sud
- fromage mozzarella, roquette
- Poulet César
- poulet, tomates, sauce César
- fromage d'aveant

Bruschetta 5,90 €

- Tomates séchées, liqueur
- Thon, polaire
- Lardons, frites et chapelure

Noix pûtes 285g 6,80 €

- Frome saures fermes ou bouffe
- Cheddar ouk 3 fromages

Noix plats 285g 7,20 €

- Pain frais, cravettes et nouilles
- Frome, nouilles et noix de cajou

LES SUCRÉS

Mouleur chocolat 3,60 €

Pâtisserie du moment 3,60 €

Cake ou thé gourmand 6,00 €

Assiette gourmande 5,80 €

Gaufre de Bruxelles 3,00 €

Gaufre charilly 3,50 €

Barre chocolatée 1,20 €



LES GLACES

Cake liège 7,20 €

Glace au chocolat 7,20 €

Chocolat liège 7,20 €

Corne liège 7,20 €

Coupe vanille 7,20 €

Coupe milke 7,20 €

Coupe Abric 8,80 €

Cake liège 7,20 €

Coupe 6,90 €

Coupe 6,90 €

Coupe 6,90 €

Coupe 6,90 €

Coupe 6,90 €

Coupe 6,90 €

Coupe 6,90 €

Coupe 6,90 €

Coupe 6,90 €

Coupe 6,90 €

Coupe 6,90 €

Coupe 6,90 €

Coupe 6,90 €

Coupe 6,90 €

Coupe 6,90 €

Coupe 6,90 €

Coupe 6,90 €

Coupe 6,90 €

Coupe 6,90 €

Coupe 6,90 €

LES MILKSHAKES
MONBANA 3,10 €

4,60 €

LES CLASSIQUES
Caramel
chocolat
vanille
frites

LES GOÛRMANDES
Vanille, jus d'orange pressé
miche caramel

LES MILKSHAKES
ENFANTS 3,20 €

XOBYAM'
BAR AMBIANCE

Venez découvrir nos rendez-vous concerts
et nos animations d'été!

Ouvert les week-ends 23H - 5H

Possibilité de réservation pour vos soirées.

Suivez toutes nos actualités sur
facebook.com/lacochonroyan

Reservations : 05 46 39 03 31



Ouvert tous les jours de 10h à la fermeture du Casino

Casino Barrière de Royan
Esplanade du Portail - 178200 Royan
Tel. 05 46 39 03 31

www.casino-royan.com



Disponibilité des produits de bar en fonction des soirées.
Tous nos plats sont faits à la demande et disponibles pour la soirée.
© Casino Barrière de Royan



© Casino Barrière de Royan

LE CHAMPAGNE
NONNEMERY

Premiere Brut Royal	8.90€	10L	20cl	75cl	110cl
Rego	16.00€				
Premiere Rose	10.00€			70.00€	
Cuvée Louise				120.00€	
Magnum Premiere Brut Royal					110.00€

WHISKIES

J&B Rare	6.70€	4cl	35cl	70cl
William Lawson's	6.70€			95.00€
Jack Daniel's	8.20€			110.00€

RHUMS

Saint James blanc	6.70€	4cl	35cl	70cl
Havana Club 3 ans	8.20€			110.00€
Bacardi	7.50€			110.00€

VODKAS

Smirnoff Red	6.70€	4cl	35cl	70cl
Absolut	8.20€			110.00€

GINIS

Cordon's	6.70€	4cl	35cl	70cl
Bombay	8.20€			110.00€

BIERES



PRESSION

BOUTEILLE

33cl	4.00€
33cl	1.00€
33cl	6.00€
33cl	6.00€
33cl	6.00€
33cl	6.00€
33cl	6.00€
33cl	6.00€

ALCOOLS

Baileys 4cl	6.70€
Gin 27 4cl	6.70€
Cognac France Feline 4cl	6.70€
Malibu 4cl	6.70€
Monks 4cl	6.70€
Tequila Tescar blanco 4cl	6.70€
— social pour 100ml	4.80€
— social pour 200ml	1.80€

— accompagnement Bouteilles 70cl
3 pinches jus fruits au soda
— accompagnement Bouteilles 35cl
2 pinches jus fruits au soda

COCKTAILS

MEC ALCOOL 15cl

Pina Colada	9.00€
Banana pie d'orange, citron & coco	
Pineapple	9.00€
Rhum, jus d'orange et ananas, sirop grenadine	
Campari	9.00€
Madeira, gin tonic, jus de citron, sirop de cerise	
Madeira Special, gin tonic, jus de cerise	9.00€
Gin Fizz	9.00€
un jus de citron, eau gazeuse, sucre de canne	
Tequila Sunrise	9.00€
Tequila, jus d'orange, sirop grenadine	

LES MOJITOS 15cl



Mojito	9.00€
Rhum, citron vert, sucre de canne, sucre de canne	
Mojito Royal	12.00€
Rhum, menthe fraiche, citron vert, sirop grenadine, sucre de canne	
Mojito Red Bull	12.00€
Rhum, menthe fraiche, citron vert, feu d'artifice, sucre de canne	

BORDERLINE

Le wine façon de déguster un cocktail sans alcool.

Goyave, fraise & violette	5.20€
Mangue, citron vert & yuzu	6.20€
Grenade, cranberry & Guava	6.20€
Pampelousse rose, rhubarbe & menthe	6.20€

SANS ALCOOL 15cl

TOSHI	7.00€
un sirop de pomme verte, sirop mangue rose, rhubarbe, menthe	
Cocktail des Iles	7.00€
Jus d'orange, sirop de mangue et de canne, sirop de grenade	
Virgin Pina	7.00€
Jus d'ananas, citron de coco, sirop fraise	
Sunshine	7.00€
Jus d'orange, sirop de cerise	

[Artistique et contribution au
développement touristique]

]

LES ANIMATIONS EN 2012



Date	Principales animations	
	2 Soirées Swing Swing - Diner concert JAZZ	
dimanche 4 décembre 2011	DINER CONCERT	NEWS BUMPERS REVIVAL
dimanche 1 avril 2012	DINER CONCERT	SWEET SCREAMING JONES

4 événements / Partenariats		
vendredi 16 mars 2012	CONCERT CREA	MURRAY HEAD
jeudi 10 mai 2012	SPECTACLE CREA	SHOW DE DIVA
mercredi 9 mai 2012	VIOLON SUR LE SABLE	CONFERENCE DE PRESSE
vendredi 3 au dimanche 5 août 2012	JUMPING INTERNATIONAL	MANIFESTATION HIPPIQUE

53 Diners dansants		
vendredi 4 novembre 2011	DINER DANSANT	CEZANELA
jeudi 10 novembre 2011	DINER DANSANT	KAZINO
vendredi 11 novembre 2011	DINER DANSANT	MYRIAM
vendredi 18 novembre 2011	DINER DANSANT	MELISSE
vendredi 25 novembre 2011	DINER DANSANT	THIERRY COUDRET
vendredi 2 décembre 2011	DINER DANSANT	ANABELLE
vendredi 9 décembre 2011	DINER DANSANT	COUP DE CŒUR
vendredi 16 décembre 2011	DINER DANSANT	CEZANELA
samedi 24 décembre 2011	DINER DANSANT NOEL	MYRIAM
vendredi 6 janvier 2012	DINER DANSANT	THIERRY COUDRET
vendredi 13 janvier 2012	DINER DANSANT	ECLATS DE RIRE
vendredi 20 janvier 2012	DINER DANSANT	MYRIAM
vendredi 27 janvier 2012	DINER DANSANT	MELISSE
vendredi 3 février 2012	DINER DANSANT	COUP DE CŒUR
vendredi 10 février 2012	DINER DANSANT	THIERRY COUDRET
mardi 14 février 2012	DINER DANSANT DE LA ST VALENTIN	KAZINO
vendredi 17 février 2012	DINER DANSANT	CEZANELA
vendredi 24 février 2012	DINER DANSANT	ECLATS DE RIRE
vendredi 2 mars 2012	DINER DANSANT	MYRIAM
vendredi 9 mars 2012	DINER DANSANT	ANABELLE
jeudi 15 mars 2012	DINER DANSANT	THIERRY COUDRET
vendredi 23 mars 2012	DINER DANSANT	KAZINO
vendredi 30 mars 2012	DINER DANSANT	CEZANELA
vendredi 6 avril 2012	DINER DANSANT	THIERRY COUDRET
vendredi 13 avril 2012	DINER DANSANT	MYRIAM
vendredi 20 avril 2012	DINER DANSANT	ECLATS DE RIRE
vendredi 27 avril 2012	DINER DANSANT	ANABELLE
vendredi 4 mai 2012	DINER DANSANT	KAZINO
vendredi 11 mai 2012	DINER DANSANT	MYRIAM
vendredi 18 mai 2012	DINER DANSANT	CEZANELA
vendredi 25 mai 2012	DINER DANSANT	ALYSE
vendredi 1 juin 2012	DINER DANSANT	COUP DE CŒUR
vendredi 8 juin 2012	DINER DANSANT	ECLATS DE RIRE
vendredi 15 juin 2012	DINER DANSANT	MYRIAM
vendredi 22 juin 2012	DINER DANSANT	ANABELLE
vendredi 29 juin 2012	DINER DANSANT	THIERRY COUDRET
vendredi 6 juillet 2012	DINER DANSANT	MYRIAM
vendredi 13 juillet 2012	DINER DANSANT	ANABELLE
vendredi 20 juillet 2012	DINER DANSANT	THIERRY COUDRET
vendredi 27 juillet 2012	DINER DANSANT	MYRIAM
vendredi 3 août 2012	DINER DANSANT	ANABELLE
vendredi 10 août 2012	DINER DANSANT	THIERRY COUDRET
vendredi 17 août 2012	DINER DANSANT	CEZANELA
vendredi 24 août 2012	DINER DANSANT	COUP DE CŒUR
vendredi 31 août 2012	DINER DANSANT	KAZINO
vendredi 7 septembre 2012	DINER DANSANT	ECLATS DE RIRE
vendredi 14 septembre 2012	DINER DANSANT	MELISSE
vendredi 21 septembre 2012	DINER DANSANT	COUP DE CŒUR
vendredi 28 septembre 2012	DINER DANSANT	MYRIAM
vendredi 5 octobre 2012	DINER DANSANT	THIERRY COUDRET
vendredi 12 octobre 2012	DINER DANSANT	CEZANELA
vendredi 19 octobre 2012	DINER DANSANT	KAZINO
vendredi 26 octobre 2012	DINER DANSANT	ECLATS DE RIRE

7 Diners Spectacles		
samedi 19 novembre 2011	DINER SPECTACLE	COCOBAMBOO
samedi 31 décembre 2011	DINER SPECTACLE	REVEILLON DE LA SAINT SYLVESTRE
samedi 21 janvier 2012	DINER SPECTACLE	RUSSKASHOW
samedi 18 février 2012	DINER SPECTACLE	COUP DE FOUDRE
samedi 17 mars 2012	DINER SPECTACLE	LE TEMPS DES COPAINS
samedi 28 avril 2012	DINER SPECTACLE	HINDI SHOW
samedi 13 octobre 2012	DINER SPECTACLE	TAHITI HEIVA

3 Lotos gratuits et 4 jeux gratuits		
mardi 4 octobre 2011	mardi 8 novembre 2011	mardi 6 décembre 2011
18/01/2012 AU 29/01/2012	JEU GRATUIT	INSTANTS GAGNANTS
02/04/2012 AU 09/04/2012	JEU GRATUIT	CHOCOCUBE
02/06/2012 AU 30/06/2012	JEU GRATUIT	LUCKY BARRIERE POKER
26/09/2012 au 19/10/2012	JEU GRATUIT	PERMIS DE JOUER

3 animations locales (payantes) - 4 jours		
10/12/2011 AU 11/12/2011	SALON DU VIN & DES FETES	Salon
samedi 12 mai 2012	JOURNEE ANNIVERSAIRE CASINO - 20 ANS	Journée festive
samedi 20 octobre 2012	JOURNEE ANNIVERSAIRE GROUPE BARRIERE - 100 ANS	Journée festive

20 Tournois de Poker		
mercredi 2 novembre 2011	dimanche 24 juin 2012	dimanche 25 mars 2012
mercredi 7 décembre 2011	mercredi 19 septembre 2012	mercredi 2 mai 2012
mercredi 4 janvier 2012	mercredi 17 octobre 2012	mercredi 6 juin 2012
mercredi 1 février 2012	samedi 25 novembre 2011	mercredi 5 septembre 2012
mercredi 7 mars 2012	samedi 17 décembre 2011	mercredi 3 octobre 2012
mercredi 4 avril 2012	dimanche 22 janvier 2012	dimanche 28 octobre 2012
dimanche 27 mai 2012	dimanche 26 février 2012	

9 Soirées BARRIERE JACKPOTTER'S		
jeudi 24 novembre 2011	SOIRÉE BARRIERE JACKPOTTER	COCKTAIL DINATOIRE SPECIALE BEAUJOLAIS
jeudi 26 janvier 2012	SOIRÉE BARRIERE JACKPOTTER	DINER DANSANT MELISSE
jeudi 23 février 2012	SOIRÉE BARRIERE JACKPOTTER	INITIATION JEUX ET DINER
jeudi 29 mars 2012	SOIRÉE BARRIERE JACKPOTTER	COCKTAIL DINATOIRE, JEUX ET DJ
jeudi 26 avril 2012	SOIRÉE BARRIERE JACKPOTTER	BUFFET DE LA MER ET DJ
jeudi 24 mai 2012	SOIRÉE BARRIERE JACKPOTTER	COCKTAIL DINATOIRE ET ORCHESTRE
jeudi 20 juin 2012	SOIRÉE BARRIERE JACKPOTTER	DINER GALA PISTE DE DANSE
jeudi 27 septembre 2012	SOIRÉE BARRIERE JACKPOTTER	DINER DANSANT MYRIAM
jeudi 11 octobre 2012	SOIRÉE BARRIERE JACKPOTTER (régional)	DINER CONCERT 'THE SUPREME GIRLS'

LES ANIMATIONS EN 2012 (Suite)



119 Soirées Xobam'		
vendredi 4 novembre 2011	SPECIAL ANNEES 80 EWAN GAUTHIER	XOBAM
samedi 5 novembre 2011	SPECIAL ANNEES 80 EWAN GAUTHIER	XOBAM
jeudi 10 novembre 2011	SOIREE PINK BULLES	XOBAM
vendredi 11 novembre 2011	SOIREE PINK BULLES	XOBAM
samedi 12 novembre 2011	SOIREE PINK BULLES	XOBAM
vendredi 18 novembre 2011	CARNAVAL BRESILIEEN	XOBAM
samedi 19 novembre 2011	CARNAVAL BRESILIEEN	XOBAM
vendredi 25 novembre 2011	I'M NOT A CATHERINETTE	XOBAM
samedi 26 novembre 2011	I AM NOT A CATHERINETTE	XOBAM
vendredi 2 décembre 2011	PERMIS DE CHASSER / LES LAPINS CRETINS	XOBAM
samedi 3 décembre 2011	PERMIS DE CHASSER / LES LAPINS CRETINS	XOBAM
vendredi 9 décembre 2011	POUR LES FONDUS DE CHOCOLAT	XOBAM
samedi 10 décembre 2011	POUR LES FONDUS DE CHOCOLAT	XOBAM
vendredi 16 décembre 2011	LE GRAND BLUFF/ POKERMANIA	XOBAM
samedi 17 décembre 2011	LE GRAND BLUFF/ POKERMANIA	XOBAM
vendredi 23 décembre 2011	L'ANTEPENULTIEME	XOBAM
vendredi 30 décembre 2011	LE PREQUELLE DE LA GRANDE NUIT	XOBAM
samedi 31 décembre 2011	REVEILLONS NOUS	XOBAM
jeudi 6 janvier 2012	PRIVATIF THALASSO	XOBAM
vendredi 7 janvier 2012	TALONS AIGUILLES	XOBAM
jeudi 13 janvier 2012	COURS DE ZUMBA	XOBAM
samedi 14 janvier 2012	COCKTAIL COLLECTION BARRIERE 4 SAISONS	XOBAM
vendredi 20 janvier 2012	WE ABSOLUTE-PROZIT	XOBAM
samedi 21 janvier 2012	WE ABSOLUTE-PROZIT	XOBAM
vendredi 27 janvier 2012	COURS DE ZUMBA	XOBAM
samedi 28 janvier 2012	DECODEZ MOI QR CODE	XOBAM
vendredi 3 février 2012	POP KITSCH 80/80	XOBAM
samedi 4 février 2012	SURPRISE UN ANCIEN RESIDENT VIENT MIXER	XOBAM
vendredi 10 février 2012	WE MANGAS 80/80	XOBAM
samedi 11 février 2012	WE MANGAS 80/80	XOBAM
vendredi 17 février 2012	GRAND WEEK END SEXY	XOBAM
samedi 18 février 2012	GRAND WEEK END SEXY	XOBAM
vendredi 24 février 2012	DJ ISAB	XOBAM
samedi 25 février 2012	DJ ISAB	XOBAM
samedi 3 mars 2012	LIGHT PAINTING	XOBAM
vendredi 9 mars 2012	MARVELOUS SUPER HEROES	XOBAM
samedi 10 mars 2012	MARVELOUS SUPER HEROES	XOBAM
vendredi 16 mars 2012	HOMMAGE A MURRAY HEAD	XOBAM
samedi 17 mars 2012	LE TEMPS DES COPAINS	XOBAM
samedi 24 mars 2012	CHASSE AUX PAPILLONS	XOBAM
vendredi 30 mars 2012	GRAND WEEK END GLEE	XOBAM
samedi 31 mars 2012	GRAND WEEK END GLEE	XOBAM
vendredi 6 avril 2012	CHOCOLAT DE Pâques	XOBAM
samedi 7 avril 2012	CHOCOLAT DE Pâques	XOBAM
dimanche 8 avril 2012	CHOCOLAT DE Pâques	XOBAM
vendredi 13 avril 2012	JEU DE GRATTAGE	XOBAM
samedi 14 avril 2012	DECOLLAGE B52'S	XOBAM
vendredi 20 avril 2012	GENERATION CULTURE PUB	XOBAM
samedi 21 avril 2012	GENERATION CULTURE PUB	XOBAM
vendredi 27 avril 2012	MADNA FOR MADONNA	XOBAM
samedi 28 avril 2012	BOLLYWOOD	XOBAM
dimanche 29 avril 2012	FACEBOOK	XOBAM
lundi 30 avril 2012	FACEBOOK	XOBAM
vendredi 4 mai 2012	REVISEZ LES 7 PECHES CAPITAUX	XOBAM
samedi 5 mai 2012	REVISEZ LES 7 PECHES CAPITAUX	XOBAM
dimanche 6 mai 2012	REVISEZ LES 7 PECHES CAPITAUX	XOBAM
lundi 7 mai 2012	REVISEZ LES 7 PECHES CAPITAUX	XOBAM
mardi 8 mai 2012	REVISEZ LES 7 PECHES CAPITAUX	XOBAM
mercredi 9 mai 2012	REVISEZ LES 7 PECHES CAPITAUX	XOBAM
vendredi 11 mai 2012	ANNIVERSAIRE CASINO	XOBAM
samedi 12 mai 2012	ANNIVERSAIRE CASINO	XOBAM
mercredi 16 mai 2012	BATTLE DJ AVEC EWAN GAUTHIER-DJ ISAB-MG RAY-DJ RIXX	XOBAM
jeudi 17 mai 2012	BATTLE DJ AVEC EWAN GAUTHIER-DJ ISAB-MG RAY-DJ RIXX	XOBAM
vendredi 18 mai 2012	BATTLE DJ AVEC EWAN GAUTHIER-DJ ISAB-MG RAY-DJ RIXX	XOBAM
samedi 19 mai 2012	BATTLE DJ AVEC EWAN GAUTHIER-DJ ISAB-MG RAY-DJ RIXX	XOBAM
vendredi 25 mai 2012	TOUTUBE TV	XOBAM
samedi 26 mai 2012	TOUTUBE TV	XOBAM
dimanche 27 mai 2012	TOUTUBE TV	XOBAM
vendredi 1 juin 2012	GLAM SHOOTING	XOBAM
samedi 2 juin 2012	GLAM SHOOTING	XOBAM
vendredi 8 juin 2012	MUSIQUE	XOBAM
samedi 9 juin 2012	MUSIQUE	XOBAM
vendredi 15 juin 2012	CIRQUE ET CONTORSIONNISTE	XOBAM

samedi 16 juin 2012	CIRQUE ET CONTORSIONNISTE	XOBAM
jeudi 21 juin 2012	DJ LIVE	XOBAM
vendredi 22 juin 2012	LES PIEDS DANS L'HERBE	XOBAM
samedi 23 juin 2012	LES PIEDS DANS L'HERBE	XOBAM
vendredi 29 juin 2012	POMMERY BUBLES	XOBAM
samedi 30 juin 2012	POMMERY BUBLES	XOBAM
dimanche 8 juillet 2012	XOBAM PARTY	XOBAM
lundi 9 juillet 2012	XOBAM PARTY	XOBAM
mardi 10 juillet 2012	PETIT PRIX :-10% SUR LES CONSOS	XOBAM
mercredi 11 juillet 2012	DJ GUEST ISAB	XOBAM
jeudi 12 juillet 2012	DJ GUEST ISAB	XOBAM
dimanche 15 juillet 2012	XOBAM PARTY	XOBAM
lundi 16 juillet 2012	XOBAM PARTY	XOBAM
mardi 17 juillet 2012	PETIT PRIX :-10% SUR LES CONSOS	XOBAM
mercredi 18 juillet 2012	DJ GUEST ISAB	XOBAM
jeudi 19 juillet 2012	DJ GUEST ISAB	XOBAM
dimanche 22 juillet 2012	XOBAM PARTY	XOBAM
lundi 23 juillet 2012	XOBAM PARTY	XOBAM
mardi 24 juillet 2012	PETIT PRIX :-10% SUR LES CONSOS	XOBAM
mercredi 25 juillet 2012	DJ GUEST ISAB	XOBAM
jeudi 26 juillet 2012	DJ GUEST ISAB	XOBAM
dimanche 29 juillet 2012	XOBAM PARTY	XOBAM
lundi 30 juillet 2012	XOBAM PARTY	XOBAM
mardi 31 juillet 2012	PETIT PRIX :-10% SUR LES CONSOS	XOBAM
mercredi 1 août 2012	DJ GUEST ISAB	XOBAM
jeudi 2 août 2012	DJ GUEST ISAB	XOBAM
dimanche 5 août 2012	XOBAM PARTY	XOBAM
lundi 6 août 2012	XOBAM PARTY	XOBAM
mardi 7 août 2012	PETIT PRIX :-10% SUR LES CONSOS	XOBAM
mercredi 8 août 2012	DJ GUEST ISAB	XOBAM
jeudi 9 août 2012	DJ GUEST ISAB	XOBAM
dimanche 12 août 2012	XOBAM PARTY	XOBAM
lundi 13 août 2012	XOBAM PARTY	XOBAM
mardi 14 août 2012	PETIT PRIX :-10% SUR LES CONSOS	XOBAM
mercredi 15 août 2012	DJ GUEST ISAB	XOBAM
jeudi 16 août 2012	DJ GUEST ISAB	XOBAM
dimanche 19 août 2012	XOBAM PARTY	XOBAM
lundi 20 août 2012	XOBAM PARTY	XOBAM
mardi 21 août 2012	PETIT PRIX :-10% SUR LES CONSOS	XOBAM
mercredi 22 août 2012	DJ GUEST ISAB	XOBAM
jeudi 23 août 2012	DJ GUEST ISAB	XOBAM
dimanche 26 août 2012	XOBAM PARTY	XOBAM
lundi 27 août 2012	XOBAM PARTY	XOBAM
mardi 28 août 2012	PETIT PRIX :-10% SUR LES CONSOS	XOBAM
mercredi 29 août 2012	DJ RESIDENT	XOBAM
jeudi 30 août 2012	DJ RESIDENT	XOBAM

LES OPERATIONS COMMERCIALES EN 2012



1 programme annuel animation + 3 programmes trimestriels + 3 programmes d'animation Xobam'		82 410
Frais de création + édition affiches internes + affiches externes		19 433
Frais d'impression		27 458
Frais de distribution		8 061
Insertions publicitaires (Internet / Facebook / Sud Ouest / Colporteur/ Vidici)		27 458
Honoraires et salaires des artistes et salariés Casino		154 178
Honoraires factures		76 960
Salaires salariés casino		31 896
Salaires intermittents		45 322
Charges d'exploitation		54 385
Location matériel		9 790
Réparation maintenance		7 530
VHR artistes		8 946
Sacem		21 295
Décoration		2 409
Achat petit matériel		4 375
Total		290 973

LE SPONSORING ET LES PARTENARIATS EN 2012



Date	Action	Participation financière directe	Prestation prise en charge par le casino	Echange marchandise
déc-11	Amicale des sapeurs pompiers	200		
avr-12	Partenariat annuel Hippodrome de la Côte de Beauté	3 289		
juin-12	Tournoi vétérans Beach Rugby			1 000
juin-12	Tournée Eté 2012 Beach Volley			150
juil-12	Violon sur le Sable		250	
août-12	Jumping International de Royan	4 000		
août-12	Soirée Miss Pontaljac	558		
oct-12	Rando gourmande - Rotary			400
	<i>Don sous forme d'invitations au restaurant aux associations</i>		19 575	

Total	8 047	19 825	1 550
-------	-------	--------	-------

TOTAL	29 422
-------	--------

LA CONTRIBUTION AU DEVELOPPEMENT TOURISTIQUE EN 2012



Date	Action	Participation financière directe	Prestation prise en charge par le casino	Echange marchandise
déc-11	Illumination de la facade spécial Noël	2 478		
GUIDE / PLAN				
déc-11	Plan - Ville de Saintes	813		
févr-12	Agenda Ville de Royan - édition 2012	1 351		
févr-12	Plan - Syndicat d'initiative Royan	460		
févr-12	Guide d'accueil - Office de Tourisme de Royan	454		
févr-12	Insertion guide "Je reviens toujours à Pontillac"	890		
mai-12	Guide pratique 2012 - Office de tourisme Royan	835		
mai-12	Guide des Vacances - Saint Palais	849		
mai-12	Royan Madame - printemps été 2012			800
juin-12	Pack internet - Se distraire - Office de Tourisme Royan	215		
juin-12	Sortie de Plage - Artgrafik	1 148		
juil-12	Campimag 2012	718		
juil-12	Guide Thalazur 2012	538		
août-12	Office de Tourisme Royan - Visite Virtuelle	239		
COTISATION				
nov-11	Cotisation annuelle - Syndicat d'initiatives Royan	140		
janv-12	Cotisation annuelle - Office de Tourisme de Saintes	95		
févr-12	Cotisation annuelle - Club entreprise Royan	170		
févr-12	Club des Hôtel et restaurateurs du Pays Royannais	150		
févr-12	Partenariat annuel Syndicat de Pontillac	2 000		
avr-12	Cotisation annuelle - Syndicat d'initiatives St Georges de Didonne	112		
mai-12	Cotisation + adhésion annuelle - Restaurateurs de France	550		
juin-12	Pass internet WIFI offert aux clients Atlantic Café	800		
juil-12	Cotisation annuelle CFAR	50		
août-12	Cotisation annuelle - Guide d'accueil - Syndicat d'initiatives Vaux sur Mer	80		
sept-12	Cotisation annuelle - Syndicat d'initiatives Saint Palais	130		
oct-12	Cotisation annuelle - Site internet La Fourchette	436		
Total		15 701	0	800

TOTAL

16 501