

**DEPARTEMENT DE LA
CHARENTE MARITIME**

**ARRONDISSEMENT
DE ROCHEFORT**

CANTON DE ROYAN

COMMUNE DE ROYAN

**EXTRAIT DU REGISTRE DES
DELIBERATIONS
DU CONSEIL MUNICIPAL**

N° 11.164

L'An deux Mille Onze, le 10 novembre à 19 h 00, le Conseil Municipal, légalement convoqué, s'est réuni à la Mairie, en séance publique, sous la présidence de Monsieur Didier QUENTIN, Député-Maire.

DATE DE LA CONVOCATION

Le 4 novembre 2011

DATE D'AFFICHAGE

Le 4 novembre 2011

ETAIENT PRESENTS : M. QUENTIN, M. GIRAUD, M. SIMONNET, Mme PELTIER, M. BESSON, Mme LECOMTE, M. FILOCHE, Mme WILLMANN, Mme CIRAUD-LANOUE, adjoints,

Mme BARRAUD DUCHERON, M. CAU, M. CHABASSE, M. COASSIN, M. DENIS, Mme DESCHANP, Mme DOUMECQ, M. GUIARD, M. LABIA, M. LAPOUGE, Mme LEFEBVRE, Mme MAIRE, M. MERLE, M. PATRUX, M. PAVON, M. REVOLAT, Mme ROY, Mme SERRE, M. SERVIT, conseillers municipaux.

ETAIENT REPRESENTES : Mme DAUZIDOU représentée par M. SIMONNET
Mme DUMAS représentée par M. DENIS
Mme FAUQUET-MOLL représentée par M. FILOCHE
M. MEGLIO représenté par M. GIRAUD

ETAIT ABSENT-EXCUSE : M. PRUDENCIO

Nombre de conseillers en exercice : 33
Nombre de présents : 28
Nombre de votants : 32

Mme DOUMECQ a été élue Secrétaire de Séance.

OBJET : **Rapport annuel sur le prix et la qualité du service public d'élimination des déchets, établi par la Communauté d'Agglomération Royan Atlantique, pour l'année 2010**

RAPPORTEUR : M. GIRAUD

VOTE :

Conformément au décret n° 2000-404 du 11 mai 2000, le Maire doit présenter au Conseil Municipal un rapport annuel sur le prix et la qualité du service public d'élimination des déchets.

Ce rapport, approuvé le 27 juin 2011 par le Conseil Communautaire de la Communauté d'Agglomération Royan Atlantique, comprend les indicateurs techniques de collecte et de traitement ainsi que les indicateurs financiers exigés par le décret précité.

Les principaux indicateurs issus de ce rapport sont les suivants :

Ordures ménagères :

- Parc de bacs à couvercles verts : 60 452 (+ 4 % par rapport à 2009)
- Tonnage collecté : 382,29 tonnes, avec une baisse continue du tonnage collecté (- 11 % depuis 2006)

Déchets recyclables :

- Parc de bacs à couvercles jaunes : 53 955
- Tonnage collecté : 5 848,38 tonnes, soit une baisse de 2 % par rapport à 2009

Déchets verts :

- Tonnage collecté : 4 896,23 tonnes, soit une baisse de 7,5 % par rapport à 2010

Collecte du verre :

- 550 colonnes à verres, dont 154 installées à proximité des établissements de l'hôtellerie de plein air
- Tonnage collecté : 4 333,56 tonnes, soit une baisse de 3 % par rapport à 2010

Déchetteries :

- Elles sont au nombre de 6, dont une à Royan.
- 242 787 visites, soit une hausse de 3 % par rapport à 2009

Déchets professionnels :

- Déchets assimilés aux ordures ménagères : en 2010, 508 conventions de redevance spéciale ont été signées. la mise en place d'une collecte de cartons bruns, depuis mars 2010, a permis de collecter 286,60 tonnes
- Déchets produits par les établissements de l'hôtellerie de plein air : 2 337 tonnes (collectes journalières du 15 juin au 15 septembre)
- Déchetterie artisanale : située à Saint-Sulpice de Royan, elle est réservée aux professionnels. Les déchets admis sont le bois, le carton, la ferraille, les déchets verts, les gravats, le verre, le tout-venant et les huiles usagées

Indicateurs financiers en 2010 :

- Investissement :
 - . Dépenses : 228 928 €
 - . Recettes : 290 556 €
- Fonctionnement :
 - . Dépenses : 14 160 281 €
 - . Recettes : 18 664 993 €

LE CONSEIL MUNICIPAL

- Ayant entendu l'exposé du Rapporteur,
- Vu les articles L.1411-13, L.2224-5, L.2313-1 et L.5211-39 du Code Général des Collectivités Territoriales,
- Vu le rapport annuel de l'exercice 2010,
- Vu l'avis émis par la Commission "Environnement, Développement Durable et Estuaire"
- Après en avoir délibéré,

PREND ACTE DE LA COMMUNICATION

- du rapport annuel sur le prix et la qualité du service public d'élimination des déchets, établi par la Communauté d'Agglomération Royan Atlantique, pour l'année 2010.

Fait et délibéré les jour, mois et an susdits,
Ont signé au Registre les Membres présents,

Pour extrait conforme,
Certifié exécutoire
Compte tenu de l'accomplissement
des formalités légales
le 17 novembre 2011

Pour le Député-Maire,
Et par délégation
Le Premier Adjoint
Bernard GIRAUD

Rapport annuel 2010 sur le prix et la qualité du service public d'élimination des déchets

Service Ecologie Urbaine & Développement Durable

Rapport annuel
2010

AGGLOMÉRATION
ROYAN
ATLANTIQUE
CULTURE & PAYSANNE



SOMMAIRE

| | |
|--|----|
| ORGANISATION GENERALE | 5 |
| ORGANISATION DE LA COLLECTE | 6 |
| A – LES DECHETS MENAGERS | 6 |
| 1 – La collecte des ordures ménagères | 6 |
| 2 – La collecte des déchets recyclables (emballages ménagers et journaux magazines) | 7 |
| 3 – La collecte des déchets verts | 8 |
| 4 – La collecte du verre | 11 |
| 5 – La collecte des déchets des déchetteries | 11 |
| B – LES DECHETS DES PROFESSIONNELS | 12 |
| 1 - La collecte des déchets assimilés aux ordures ménagères | 12 |
| 2 - La collecte des déchets produits par les établissements de l'hôtellerie de plein air | 12 |
| 3 - La collecte des déchets de la déchetterie artisanale | 13 |
| ORGANISATION DU TRAITEMENT | 14 |
| 1 – Les ordures ménagères | 14 |
| 2 – Les déchets recyclables | 14 |
| 3 – Les déchets verts | 14 |
| 4 – Le verre | 14 |
| 5 – Les déchets des déchetteries | 15 |
| MODALITES D'EXPLOITATION | 16 |
| Marchés en cours | 16 |
| Nouveaux marchés et conventions | 22 |
| Projets | 23 |
| SCHEMA D'ORGANISATION | 24 |
| INDICATEURS TONNAGES | 25 |
| MOYENS HUMAINS ET TECHNIQUES | 44 |
| INDICATEURS FINANCIERS | 46 |
| SYNDICAT INTERCOMMUNAL DU LITTORAL | 48 |



ORGANISATION GENERALE

Présentation de la Communauté d'Agglomération Royan Atlantique

La Communauté d'Agglomération Royan Atlantique regroupe 31 communes représentant 73 963 habitants permanents au 31 décembre 2010. La population touristique est évaluée à environ 400 000 habitants et peut atteindre, en pleine saison (15 juillet/15 août) près de 500 000 habitants.

| COMMUNES | POPULATION SANS DOUBLE COMPTE |
|----------------------------|-------------------------------|
| ARCES-SUR-GIRONDE | 615 |
| ARVERT | 3 084 |
| BARZAN | 453 |
| BOUTENAC-TOUVENT | 191 |
| BREUILLET | 2 583 |
| BRIE-SOUS-MORTAGNE | 252 |
| CHAILLEVETTE | 1 358 |
| LE CHAY | 729 |
| CHENAC-SAINT-SEURIN-D'UZET | 595 |
| COZES | 1 936 |
| L'EGUILLE-SUR-SEUDRE | 914 |
| EPARGNES | 802 |
| ETAULES | 2 217 |
| FLOIRAC | 330 |
| GREZAC | 730 |
| LES MATHES | 1 698 |
| MEDIS | 2 661 |
| MESCHERS-SUR-GIRONDE | 2 727 |
| MORNAC-SUR-SEUDRE | 782 |
| MORTAGNE-SUR-SEUDRE | 1 030 |
| ROYAN | 18 541 |
| SAINT-AUGUSTIN | 1 184 |
| SAINT-GEORGES-DE-DIDONNE | 5 039 |
| SAINT-PALAIS-SUR-MER | 3 890 |
| SAINT-ROMAIN-SUR-GIRONDE | 50 |
| SAINT-SULPICE-DE-ROYAN | 2 728 |
| SAUJON | 6 528 |
| SEMUSSAC | 1 923 |
| TALMONT-SUR-GIRONDE | 79 |
| TREMLADE (LA) | 4 521 |
| VAUX-SUR-MER | 3 793 |
| TOTAL | 73 963 |

Compétences de la Communauté d'Agglomération Royan Atlantique

La Communauté d'Agglomération Royan Atlantique est compétente en matière d'élimination et valorisation des déchets des ménages et déchets assimilés (collecte et traitement). Elle a délégué au Syndicat Intercommunautaire du Littoral (SIL), créé par arrêté préfectoral en date du 30 décembre 2004, le traitement et la valorisation des déchets ménagers et assimilés après tri sélectif.

Le mode de financement principal est la Taxe d'Enlèvement des Ordures Ménagères (TEOM).

ORGANISATION DE LA COLLECTE

A – LES DECHETS MENAGERS

| |
|---|
| la collecte est effectuée en porte-à-porte pour |
| Les ordures ménagères |
| Les déchets recyclables |
| Les déchets verts |
| la collecte est effectuée par apport volontaire pour |
| Le verre |
| Les déchets des déchetteries |

1 – La collecte des ordures ménagères

La collecte des ordures ménagères est effectuée en porte à porte sur les 31 communes composant la Communauté d'Agglomération Royan Atlantique, grâce à des **bacs individuels ou collectifs à couvercle vert** allant du 120 litres au 660 litres. Les règles de dotation mises en place prennent en compte à la fois le nombre de personnes composant le foyer et la fréquence de collecte de la commune concernée.

En 2010, 936 bacs à couvercle vert ont été distribués par le service conteneurs de l'Agglomération Royan Atlantique, ce qui représente 13 % de moins qu'en 2009 (1 081 bacs). Plus de 9 bacs distribués sur 10 sont toujours des 120 litres (93%) et le quart des demandes, donc des livraisons, s'effectue pendant les mois de juillet et d'août (243 bacs).

A la fin de l'année 2010, le parc de bacs à couvercle vert, destinés à la collecte des ordures ménagères, installé sur l'ensemble des 31 communes de l'Agglomération Royan Atlantique est de 60 452 bacs (+ 4% par rapport à 2009). Le litrage total installé, tous modèles confondus, est de 10 462 700 litres, soit une augmentation de 3% par rapport à 2009.

Le nombre de bacs volés est en augmentation de 25 % par rapport à 2009 (281 contre 225), 87% d'entre eux sont toujours principalement des 120 litres et 2 bacs sur 5 sont volés pendant les mois de d'août et de septembre (118 bacs). Le nombre de bacs cassés, majoritairement des 120 litres (83%) continue à diminuer, moins 16 % entre 2009 et 2010 (273 contre 327), et 40 %, soit 138 bacs, sont cassés pendant les mois de juillet, août et septembre.

Une fois collectées, les ordures ménagères sont acheminées au centre de transfert, situé sur la commune de Médis et transféré au Syndicat Intercommunautaire du Littoral qui en assure la gestion et en a confié l'exploitation à un prestataire privé.

En 2010, on note une diminution de près de 7% du tonnage d'ordures ménagères collectées (30 382,29 tonnes en 2010 contre 32 504,37 tonnes en 2009). La baisse du tonnage est continue depuis 2006 (3 770 tonnes de moins, soit 11%), le mois d'août restant toujours le mois où le tonnage collecté est le plus important (5 071,78 tonnes, soit environ 17% du tonnage annuel).

2 – La collecte des déchets recyclables (emballages ménagers et journaux magazines)

La collecte sélective est effectuée dans les mêmes conditions que la collecte des ordures ménagères mais avec une fréquence de collecte différente. Les bacs individuels ou collectifs mis à la disposition des usagers sont à couvercle jaune et vont du 120 litres au 660 litres, les bacs destinés à l'habitat vertical sont à couvercle jaune operculé et vont du 340 litres au 660 litres. Par dérogation et en fonction de la configuration des sites, des sacs jaunes translucides peuvent être donnés aux usagers à la place des conteneurs.

En 2010, 1006 bacs à couvercle jaune ont été distribués par le service conteneurs de l'Agglomération Royan Atlantique, ce qui représente 12 % de moins qu'en 2009 (1 148 bacs). Plus de 9 bacs distribués sur 10 sont des 120 litres (94%) et près du tiers des demandes, donc des livraisons, s'effectue pendant les mois de juillet et d'août (285 bacs).

A la fin de l'année 2010, le parc de bacs à couvercle jaune, destinés à la collecte des emballages ménagers recyclables et des journaux magazines, installé sur les 31 communes de l'Agglomération Royan Atlantique atteint 53 955 bacs. Le litrage total installé, tous modèles confondus, a dépassé les 8 millions de litres (8 119 300), soit une augmentation de près de 3% par rapport à 2009.

Le nombre de bacs volés a diminué de 20% par rapport à 2009 (121 contre 152), 97,5 % d'entre eux sont des 120 litres et il n'y a pas, comme pour les bacs ordures ménagères de « pic » estival, les vols se répartissent régulièrement tout au long de l'année. Le nombre de déclarations de vol reçues s'établit entre 2 pour le mois de mars à 17 pour les mois d'avril et août. Plus de la moitié des bacs cassés sont des 120 litres (53 %), mais on note une diminution par rapport à 2009, moins 23 % (90 contre 117), un tiers des bacs cassés sont des 660 litres operculés et on note une légère pointe au mois de mai (16 bacs soit 17% du total).

Une fois collectés, les déchets recyclables sont acheminés au quai de transfert de la collecte sélective situé sur la commune de Médis.

En 2010, on note une très légère diminution (moins de 2%) du tonnage d'emballages ménagers collectés (5 842,38 tonnes en 2010 contre 5 953,74 tonnes en 2009). Cette baisse du tonnage s'observe depuis 2008 (3 800 tonnes de moins, soit 11%), les mois de juillet et d'août sont les mois où le tonnage collecté est le plus important (1 323,36 tonnes, soit environ 23% du tonnage annuel pour les deux mois).



3 – La collecte des déchets verts

Les déchets verts sont collectés en porte à porte dans 17 communes, avec une fréquence variant de tous les 15 jours à toutes les semaines selon la densité de population. Les usagers qui ne bénéficient pas de la collecte en porte à porte peuvent néanmoins venir déposer leurs déchets de jardin dans les déchetteries communautaires.

Créée en 2004, la plate-forme de broyage des déchets végétaux de Grézac, gérée par le Syndicat Intercommunautaire du Littoral, compétent en matière de traitement et de valorisation des déchets, réceptionne tous les déchets verts collectés en porte à porte.

En 2010, le tonnage collecté en porte à porte a représenté 4 896,23 tonnes, soit une diminution de 7,5 % par rapport au tonnage 2009 (5 290,20 tonnes).

L'Agglomération Royan Atlantique a poursuivi jusqu'en juin 2010 la mise à disposition de sacs en papier biodégradables permettant de produire un compost de qualité. Deux ans après le début de cette expérimentation, si l'intérêt écologique de l'utilisation des sacs en papier a bien été démontré, le coût très important de l'opération aussi, malheureusement. En effet, en 22 mois (soit de septembre 2008 à juin 2010), plus de 2 millions de sacs ont été commandés (pour un montant de 490 000 € TTC) mais 600 000 sacs seulement ont été collectés sur la même période. En conséquence, les élus communautaires n'ont pas souhaité relancer un marché de fourniture de sacs en papier et cette distribution a cessé, à l'extinction des stocks, soit à compter du 1er juillet 2010.

Afin de répondre au mieux aux questions des usagers, un numéro vert a été mis en place et, du 21 juin au 10 septembre 2010, la plateforme a géré 314 appels, dont plus de 50% ont eu lieu au cours du premier mois et 71 % provenaient d'usagers de Royan, de Saint-Georges-de-Didonne et de Saint-Palais-sur-Mer.

2010

Calendrier de collecte

Infos : 05 46 22 19 27

Saint-Palais-sur-Mer

| Janvier | Février | Mars | Avril | Mai | Juin |
|-------------|-------------|-------------|-------------|-------------|-------------|
| 1 vendredi | 1 lundi | 1 lundi | 1 jeudi | 1 samedi | 1 mardi |
| 2 samedi | 2 mardi | 2 mardi | 2 vendredi | 2 dimanche | 2 mercredi |
| 3 dimanche | 3 mercredi | 3 mercredi | 3 samedi | 3 lundi | 3 jeudi |
| 4 lundi | 4 jeudi | 4 jeudi | 4 dimanche | 4 mardi | 4 vendredi |
| 5 mardi | 5 vendredi | 5 vendredi | 5 lundi | 5 mercredi | 5 samedi |
| 6 mercredi | 6 samedi | 6 samedi | 6 mardi | 6 jeudi | 6 dimanche |
| 7 jeudi | 7 dimanche | 7 dimanche | 7 mercredi | 7 vendredi | 7 lundi |
| 8 vendredi | 8 lundi | 8 lundi | 8 jeudi | 8 samedi | 8 mardi |
| 9 samedi | 9 mardi | 9 mardi | 9 vendredi | 9 dimanche | 9 mercredi |
| 10 dimanche | 10 mercredi | 10 mercredi | 10 samedi | 10 lundi | 10 jeudi |
| 11 lundi | 11 jeudi | 11 jeudi | 11 dimanche | 11 mardi | 11 vendredi |
| 12 mardi | 12 vendredi | 12 vendredi | 12 lundi | 12 mercredi | 12 samedi |
| 13 mercredi | 13 samedi | 13 samedi | 13 mardi | 13 jeudi | 13 dimanche |
| 14 jeudi | 14 dimanche | 14 dimanche | 14 mercredi | 14 vendredi | 14 lundi |
| 15 vendredi | 15 lundi | 15 lundi | 15 samedi | 15 dimanche | 15 mardi |
| 16 samedi | 16 mardi | 16 mardi | 16 vendredi | 16 dimanche | 16 mercredi |
| 17 dimanche | 17 mercredi | 17 mercredi | 17 samedi | 17 lundi | 17 jeudi |
| 18 lundi | 18 jeudi | 18 jeudi | 18 dimanche | 18 mardi | 18 vendredi |
| 19 mardi | 19 vendredi | 19 vendredi | 19 lundi | 19 mercredi | 19 samedi |
| 20 mercredi | 20 samedi | 20 samedi | 20 mardi | 20 jeudi | 20 dimanche |
| 21 jeudi | 21 dimanche | 21 dimanche | 21 mercredi | 21 vendredi | 21 lundi |
| 22 vendredi | 22 lundi | 22 lundi | 22 samedi | 22 dimanche | 22 mardi |
| 23 samedi | 23 mardi | 23 mardi | 23 vendredi | 23 dimanche | 23 mercredi |
| 24 dimanche | 24 mercredi | 24 mercredi | 24 samedi | 24 lundi | 24 jeudi |
| 25 lundi | 25 jeudi | 25 jeudi | 25 dimanche | 25 mardi | 25 vendredi |
| 26 mardi | 26 vendredi | 26 vendredi | 26 lundi | 26 mercredi | 26 samedi |
| 27 mercredi | 27 samedi | 27 samedi | 27 mardi | 27 jeudi | 27 dimanche |
| 28 jeudi | 28 dimanche | 28 dimanche | 28 mercredi | 28 vendredi | 28 lundi |
| 29 vendredi | | 29 lundi | 29 jeudi | 29 samedi | 29 mardi |
| 30 samedi | | 30 mardi | 30 vendredi | 30 dimanche | 30 mercredi |
| 31 dimanche | | 31 mercredi | | 31 lundi | |

| Juillet | Août | Septembre | Octobre | Novembre | Décembre |
|-------------|-------------|-------------|-------------|-------------|-------------|
| 1 jeudi | 1 dimanche | 1 mercredi | 1 vendredi | 1 lundi | 1 mercredi |
| 2 vendredi | 2 lundi | 2 jeudi | 2 samedi | 2 mardi | 2 jeudi |
| 3 samedi | 3 mardi | 3 vendredi | 3 dimanche | 3 mercredi | 3 vendredi |
| 4 dimanche | 4 mercredi | 4 samedi | 4 lundi | 4 jeudi | 4 samedi |
| 5 lundi | 5 jeudi | 5 dimanche | 5 mardi | 5 vendredi | 5 dimanche |
| 6 mardi | 6 vendredi | 6 lundi | 6 mercredi | 6 samedi | 6 lundi |
| 7 mercredi | 7 samedi | 7 mardi | 7 jeudi | 7 dimanche | 7 mardi |
| 8 jeudi | 8 dimanche | 8 mercredi | 8 vendredi | 8 lundi | 8 mercredi |
| 9 vendredi | 9 lundi | 9 jeudi | 9 samedi | 9 mardi | 9 jeudi |
| 10 samedi | 10 mardi | 10 vendredi | 10 dimanche | 10 mercredi | 10 vendredi |
| 11 dimanche | 11 mercredi | 11 samedi | 11 lundi | 11 jeudi | 11 samedi |
| 12 lundi | 12 jeudi | 12 dimanche | 12 mardi | 12 vendredi | 12 dimanche |
| 13 mardi | 13 vendredi | 13 lundi | 13 mercredi | 13 samedi | 13 lundi |
| 14 mercredi | 14 samedi | 14 mardi | 14 jeudi | 14 dimanche | 14 mardi |
| 15 jeudi | 15 dimanche | 15 mercredi | 15 vendredi | 15 lundi | 15 mercredi |
| 16 vendredi | 16 lundi | 16 jeudi | 16 samedi | 16 mardi | 16 jeudi |
| 17 samedi | 17 mardi | 17 vendredi | 17 dimanche | 17 mercredi | 17 vendredi |
| 18 dimanche | 18 mercredi | 18 samedi | 18 lundi | 18 jeudi | 18 samedi |
| 19 lundi | 19 jeudi | 19 dimanche | 19 mardi | 19 vendredi | 19 dimanche |
| 20 mardi | 20 vendredi | 20 lundi | 20 mercredi | 20 samedi | 20 lundi |
| 21 mercredi | 21 samedi | 21 mardi | 21 jeudi | 21 dimanche | 21 mardi |
| 22 jeudi | 22 dimanche | 22 mercredi | 22 vendredi | 22 lundi | 22 mercredi |
| 23 vendredi | 23 lundi | 23 jeudi | 23 samedi | 23 mardi | 23 jeudi |
| 24 samedi | 24 mardi | 24 vendredi | 24 dimanche | 24 mercredi | 24 vendredi |
| 25 dimanche | 25 mercredi | 25 samedi | 25 lundi | 25 jeudi | 25 samedi |
| 26 lundi | 26 jeudi | 26 dimanche | 26 mardi | 26 vendredi | 26 dimanche |
| 27 mardi | 27 vendredi | 27 lundi | 27 mercredi | 27 samedi | 27 lundi |
| 28 mercredi | 28 samedi | 28 mardi | 28 jeudi | 28 dimanche | 28 mardi |
| 29 jeudi | 29 dimanche | 29 mercredi | 29 vendredi | 29 lundi | 29 mercredi |
| 30 vendredi | 30 lundi | 30 jeudi | 30 samedi | 30 mardi | 30 jeudi |
| 31 samedi | 31 mardi | | 31 dimanche | | 31 vendredi |

Sortir vos déchets la veille avant 20 h



Jours en jaune :
déchets à recycler



Jours en bleu : déchets végétaux
(Maxi : 6 sacs papier ou 6 fagots bien ficelés)
Tout sac plastique, tout fagot trop lourd (non manipulable par une personne) ou trop long (1m maxi) ne sera pas collecté.



Jours en vert :
déchets non recyclés



4 – La collecte du verre

Le verre est collecté en apport volontaire. Le nombre de colonnes à verre réparties sur l'ensemble du territoire est de 550 dont 154 sont installées à proximité des établissements de l'hôtellerie de plein air. D'un volume de 3 ou 4 mètres cubes, elles sont équipées d'un système de préhension de type Kinshöfer ou Rotator. Les fréquences de collecte, d'une fois par mois à 3 fois par semaine, prennent en compte les fluctuations saisonnières et s'adaptent en fonction du taux de remplissage des colonnes.

Le verre collecté, soit 4 333,56 tonnes en 2010 (tonnage inférieur à celui de 2009 d'environ 3%), est acheminé en polybenne avec remorques sur le lieu de traitement mais peut aussi, si besoin, être vidé sur l'aire de stockage de La Guilletterie située sur la commune de La Tremblade avant transfert. C'est au mois d'août que l'on observe le plus fort tonnage (811,30 tonnes soit près de 20% du total), plus du tiers du verre est collecté pendant la saison estivale (1 367,52 tonnes pendant les mois de juillet et d'août). La baisse de tonnage est continue depuis l'année 2006 (- 31%) et ce, malgré l'installation ou le remplacement de colonnes, mais la qualité du verre collecté s'améliore.

5 – La collecte des déchets des déchetteries

Les déchetteries, au nombre de 6, sont implantées à Arces-sur-Gironde, Chaillevette, Grézac, Royan, Saujon et La Tremblade. Elles sont complétées par 5 points-propreté implantés à Boutenac-Touvent, Chenac, Floirac, Mortagne-sur-Gironde et Saint-Romain-sur-Gironde.

Les déchetteries sont toutes ouvertes gratuitement aux particuliers. L'implantation des déchetteries et des points propreté a été choisie stratégiquement pour compenser la fermeture des décharges des communes de la Communauté d'Agglomération Royan Atlantique.

Les déchetteries sont ouvertes toute l'année, du lundi au samedi, de 9h à 11h45 et de 14h à 17h45, sauf les déchetteries d'Arces-sur-Gironde et de Chaillevette qui sont fermées le mardi et les déchetteries de Grézac, Saujon et La Tremblade qui sont fermées le jeudi. Elles sont toutes fermées le dimanche et les jours fériés.

Les déchets admis en déchetteries sont les cartons (pliés), les gravats, la ferraille, le tout-venant, les déchets végétaux, les batteries, les piles, les huiles de vidange, les huiles de cuisine, les emballages recyclables, le bois, le verre, les déchets d'équipements électriques et électroniques et les lampes (tubes fluorescents, lampes à économie d'énergie, à sodium, à mercure, à LED). Les volumes d'apport sont limités à 2 mètres cubes par jour et par véhicule. Un règlement intérieur, adopté par le Conseil Communautaire du 30 mai 2008 et modifié par le Conseil Communautaire du 27 mars 2009, est affiché sur chaque site.

Les déchets apportés par les usagers sont placés dans des bennes ou contenants appropriés (cartons, ferraille, tout-venant, bois, gravats, DEEE, déchets verts, verre, huiles, piles) ou entreposés à l'abri dans un local sécurisé (batteries, lampes). Nota : outre la collecte des piles sur les déchetteries, le service gère aussi la collecte des 38 boîtes à piles disposées sur 28 communes de la CARA (1 220 kg collectés en 2010).

Par rapport à 2009, on constate une augmentation du tonnage des DEEE déposés (+ 14 %) et une diminution du tonnage des piles et des batteries (respectivement moins 4% et 9%).

La plus fréquentée des 6 déchetteries est celle de Royan (34 % des visites de l'année), suivie par celles de La Tremblade (20%), de Chaillevette (16%) et de Saujon (15%). En 2009, la déchetterie de Saujon était plus fréquentée que celle de Chaillevette, la fermeture de la décharge communale des Mathes-La Palmyre a peut-être conduit les usagers à utiliser davantage le site communautaire de Chaillevette. Les déchetteries d'Arces-sur-Gironde et de Grézac représentent quant à elles moins de 10% de la fréquentation annuelle (respectivement 8% et 7 %). Toutes les déchetteries, à l'exception de La Tremblade et Arces-sur-Gironde, ont connu une augmentation de la fréquentation des usagers depuis 2009, Chaillevette (+16,5%), Royan (+12%), Saujon (+7%) et Grézac (+ 3%), le nombre total de visites sur l'année, toutes déchetteries confondues, est en augmentation de plus de 3% (242 787 visites en 2010 contre 234 937 en 2009).

B – LES DECHETS DES PROFESSIONNELS

1 - La collecte des déchets assimilés aux ordures ménagères

La législation laisse aux collectivités la possibilité de procéder à l'élimination de certains déchets d'origine non domestique (article 12-loi du 15 juillet 1975), ce sont les déchets « assimilés » aux déchets ménagers.

Les déchets assimilés sont les déchets courants des petits commerces, des artisans, des services, présentés sur le trottoir dans les mêmes récipients que les ordures ménagères, et qu'il est bien souvent impossible de distinguer, lors de la collecte, des déchets ménagers (Circulaire du 28 avril 1998). Ces déchets sont collectés sur les 31 communes en porte-à-porte dans les mêmes conditions que les ordures ménagères.

Afin de prendre en compte ces déchets non ménagers, la collectivité, après avoir adopté le principe de l'institution de la redevance spéciale, a approuvé, par délibération du 11 décembre 2008, le règlement relatif à la redevance spéciale. En 2010 le tarif approuvé par le Conseil Communautaire a été fixé à 0,0213 €/litre (tarif 2009 = 0,0212 €/litre).

Au 31 décembre 2010, 908 conventions de redevance spéciale étaient signées (rappel signatures signées au 31 décembre 2009 = 335), les recettes se sont élevées à 884 000 € pour l'année 2010.

Afin de répondre aux besoins des professionnels ayant signé la redevance spéciale, une collecte des cartons bruns sur le territoire de la CARA a été organisée, dans le cadre d'un marché de qualification et d'insertion professionnelle. Cette prestation a débuté le 27 mars 2010 et a permis de collecter 286,60 tonnes de cartons bruns.

2 - La collecte des déchets produits par les établissements de l'hôtellerie de plein air

Les établissements de l'hôtellerie de plein air sont collectés dans les mêmes conditions et à la même fréquence que les ordures ménagères hors saison. Par contre, collectés tous les jours du 15 juin au 15 septembre, ils font l'objet de tournées de collectes spécifiques à l'aide de véhicules pratiquant la pesée embarquée. Suite à la mise en place de la redevance spéciale, l'équité entre les différentes catégories de producteurs de déchets assimilés aux déchets ménagers, hors ménages, a été recherchée et, à compter de l'année 2010, la collecte en pesée embarquée a débuté début avril pour s'achever fin novembre.

Instituée par délibération en date du 11 avril 1996, la redevance pour l'élimination et la valorisation des déchets des établissements de l'hôtellerie de plein air est réévaluée chaque année. Le Conseil Communautaire réuni le 14 décembre 2009 a décidé de fixer le tarif de la redevance 2010, pour la collecte et le traitement de l'hôtellerie de plein air, du 1er avril au 30 novembre, à 242€/tonne.

En 2010, 2 337 tonnes ont été collectées sur 120 établissements, dont 40%, soit 928 tonnes au mois d'août et près de 30% au mois de juillet (629 tonnes). Le mois de juin, comme le mois de septembre, représente 9% du tonnage total (un peu plus de 200 tonnes chacun). Compte tenu de l'élargissement de la période de pesée du 1er avril au 30 novembre (au lieu du 15 juin au 15 septembre), seuls les tonnages de juillet et d'août 2010 peuvent être comparés à ceux de 2009 et il est constaté une légère diminution (moins 3% en juillet et moins 4% en août). Les recettes correspondantes se sont élevées à 562 000 € (soit une augmentation de 25% par rapport aux recettes 2009).

3 - La collecte des déchets de la déchetterie artisanale

Les professionnels ont à leur disposition, depuis l'année 2001, une déchetterie artisanale, aménagée en centre de transit de déchets banals pré-triés et située à Saint-Sulpice-de-Royan. Les déchets admis sont le carton, la ferraille, les déchets verts, les gravats, le bois, le verre, le tout-venant et les huiles usagées (minérale et végétale). Les services des communes de l'Agglomération sont autorisés à venir y déposer leurs déchets, sans limitation de tonnage.

Ouverte toute l'année, du lundi au vendredi, de 8h à 12h et de 14h à 17h30, elle est fermée le samedi, le dimanche et les jours fériés. Les dépôts sont payants et les tarifs, fixés par l'Agglomération Royan Atlantique, sont réévalués chaque année, afin de tenir compte de l'évolution des coûts du service. Les services des communes bénéficient d'un abattement de 50% sur les tarifs des professionnels.

Les tarifs, adoptés par le Conseil Communautaire du 9 juillet 2009, sont les suivants :

| | |
|--------------------------|---------------|
| Bois | 84 € / tonne |
| Cartons | 86 € / tonne |
| Déchets verts | 86 € / tonne |
| Ferrailles | 105 € / tonne |
| Gravats | 27 € / tonne |
| Déchets non valorisables | 139 € / tonne |

ORGANISATION DU TRAITEMENT

1 – Les ordures ménagères

Le Syndicat Intercommunaire du Littoral, qui comprend trois établissements publics de coopération intercommunale membres, à savoir, la Communauté d'Agglomération Royan Atlantique, la Communauté d'Agglomération du Pays Rochefortais et la Communauté de Communes du Sud Charente, exerce notamment, en lieu et place de ces EPCI, la compétence liée au traitement et à la valorisation des déchets ménagers et assimilés après tri sélectif dans le cadre des dispositions des articles L 541-1 et suivants du Code de l'Environnement.

Une fois acheminées au centre de transfert situé sur la commune de Médis, une partie des ordures ménagères, soit 25 000 tonnes, sont évacuées vers le ISDND (Installation de Stockage des Déchets Non Dangereux) de Clérac, où elles sont enfouies dans des alvéoles conçues conformément aux exigences de la loi du 19 Juillet 1976 sur les installations classées au titre de la protection de l'environnement.

Les 5 000 tonnes restantes sont apportées à l'Usine d'Incinération d'Ordures Ménagères (UIOM) d'Echillais, où elles sont traitées par valorisation énergétique. Ceci pour compenser une baisse de tonnage entrant sur l'UIOM et éviter ainsi une combustion incomplète qui aurait pu engendrer un rejet non conforme aux normes en vigueur.

2 – Les déchets recyclables

Une fois acheminés au quai de transfert de la collecte sélective à Médis, les déchets recyclables qui représentent 5 843 tonnes, sont regroupés dans des camions gros porteurs à destination des centres de tri de Clérac, où les emballages ménagers ainsi que les journaux magazines sont triés, matériau par matériau, puis envoyés dans les différentes filières de recyclage.

3 – Les déchets verts

Une fois broyés sur la plate-forme de Grézac, les 4 896 tonnes de déchets végétaux provenant de la collecte en porte à porte et les 15 977 tonnes provenant de l'apport volontaire sur les déchetteries sont transportés sur la plate forme de compostage Soditer à St Jean d'Angély.

4 – Le verre

Les 4 334 tonnes de verre collectées sont, soit vidées sur l'aire de stockage de La Guilleterie à La Tremblade, soit régulièrement chargées par camion grue pour être transportées à Chateaubernard et recyclées par St-Gobain-Emballages.

5 – Les déchets des déchetteries (cf. schéma général d'organisation)

Une fois remplies, les bennes ou les contenants sont enlevés par les différents prestataires, puis acheminés vers les différents lieux de traitement et enfin, remplacés par des bennes ou des contenants vides :

- Le bois est apporté à TONNAY-CHARENTE (SEOSSE ECO-TRANSFORMATION) puis valorisé à PESSAC
- Le carton est enlevé et transporté vers les filières de recyclage par ISS ENVIRONNEMENT (PERIGNY)
- Les DEEE sont enlevés par l'Association BLAN'CASS, puis recyclés par ACOOR Environnement, prestataire d'ECOLOGIC (Eco-organisme d'agrément national) pour le département de Charente-Maritime
- La ferraille est enlevée par SITA SUD-OUEST et triée et revendue à des aciéries par Guy Dauphin Environnement à Rochefort
- Les gravats sont déposés en centre enfouissement technique de classe 3 à SABLONCEAUX (SARL Charente Valorisation)
- Le tout venant est traité dans l'installation de stockage de déchets non dangereux de SOTRIVAL (CLERAC)
- Les déchets verts sont apportés sur la plate forme de Grézac puis le broyat est transporté vers un centre de compostage à FONTENET (17)
- Les huiles minérales enlevées par la société SEVIA (VEOLIA PROPLETE, BORDEAUX), sont valorisées énergétiquement
- Les huiles végétales sont collectées par la société COISPLET DEBOFFLE, puis envoyées en usine de traitement à ROYE (80) pour être valorisées en biocarburant.
- Les piles sont regroupées à CESTAS (COREPILE), puis recyclées chez ACOOR Environnement ou chez des affineurs de métaux
- Les batteries sont regroupées à PONS (ETS PINET), puis recyclées en Espagne (RECOBAT)
- Les lampes et néons sont regroupés sur un point de collecte (déchetterie artisanale)

MODALITES D'EXPLOITATION

MARCHES EN COURS

1 - Collecte en porte à porte

Marché unique regroupant :

- la collecte des ordures ménagères en bacs sur les 31 communes
- la collecte des déchets des gros producteurs (y compris campings)
- la collecte des marchés et des foires
- la collecte sélective des recyclables en bacs sur les 31 communes
- la collecte des déchets verts en porte à porte sur 17 communes (*L'Eguille-sur-Seudre, Etaules, La Tremblade, Les Mathes, Médis, Meschers-sur-Gironde, Mornac-sur-Seudre, Mortagne-sur-Gironde, Royan, Saint-Augustin, Saint-Georges-de-Didonne, Saint-Palais-sur-Mer, Saint-Sulpice-de-Royan, Saujon, Semussac, Vaux-sur-Mer, Talmont-sur-Gironde*).

Durée du marché : 7 ans du 1er Janvier 2007 au 29 Décembre 2013

Titulaire du marché : COVED

Prix du marché :

| Prestation | Unité | € HT - 2007 | € HT - 2010 |
|--|-------------------------|--------------|--------------|
| Collecte des déchets ménagers résiduels - partie fixe | Partie fixe | 2 012 789,01 | 2 141 981,68 |
| Collecte des déchets ménagers résiduels partie proportionnelle | Prix unitaire par tonne | 20,46 | 21,73 |
| Collecte sélective des déchets recyclables secs en mélange - partie fixe | Partie fixe | 900 640,17 | 947 544,59 |
| Collecte sélective des déchets recyclables secs en mélange - partie proportionnelle | Prix unitaire par tonne | 55,60 | 59,60 |
| Collecte des déchets de marchés - partie fixe | Forfait annuel | 135 907,22 | 142 985,16 |
| Collecte des déchets verts présentés en vrac en porte à porte - partie proportionnelle | Prix unitaire par tonne | 81,36 | 86,41 |
| Collecte des déchets des campings partie proportionnelle | Prix unitaire par tonne | 94,61 | 101,53 |

2 – Collecte en apport volontaire

a. Collecte des points d'apport volontaire verre, fourniture et enlèvement des bennes des déchetteries

Objet du marché :

- collecte du verre, dans les 547 colonnes installées sur le territoire, ainsi que dans les futures colonnes qui seront mises en place par la collectivité. Collecte du verre déposé autour des colonnes. Transport jusqu'à l'aire de stockage de La Tremblade.
- fourniture des bennes de déchetteries, enlèvement et transport vers les unités de traitement.

Durée du marché :

- collecte du verre : 44 mois du 1er Avril 2007 jusqu'au 12 décembre 2010
- déchetteries : 42 mois du 1er Juin 2007 au 12 octobre 2010

Titulaire : Société COVED

Prix du marché :

| Prestation | Unité | € HT 2007 | € HT 2010 |
|--|---|-----------|-----------|
| Vidage des colonnes à verre et dépose sur lieu de stockage | Prix unitaire par tonne de verre collectée | 41.07 | 44,31 |
| Location, dépose et enlèvement des bennes de déchetteries de 15 et 30 m3 | Prix unitaire par enlèvement | 21.97 | 23,61 |
| Transport d'une benne de déchetterie tranche 1 (0-15 km) - gravats | Prix unitaire par rotation et par tranche kilométrique (0-15 km) | 66.33 | 71,27 |
| Transport d'une benne de déchetterie tranche 2 (16-30 km) – déchets verts | Prix unitaire par rotation et par tranche kilométrique (16-30 km) | 90.30 | 97,02 |
| Transport de 2 bennes de déchetterie (par attelage) tranche 4 (>45 km) tout-venant, bois, déchets verts broyés | Prix unitaire par rotation et par tranche kilométrique (>45 km) | 275,54 | 296,05 |

b. Collecte et traitement des Déchets Electroménagers Electriques et Electroniques (DEEE)

Convention de 6 ans avec OCAD3E du 13 janvier 2009 au 12 janvier 2015

Prestation effectuée par Blan'cass (St-Sulpice-de-Royan)

Enlèvement gratuit et rémunération sur la base d'un barème national pour la collecte des DEEE.

c. Reprise de la ferraille issue des déchetteries (fourniture, enlèvement, transport des bennes et reprise de l'intégralité de la ferraille triée dans les 7 déchetteries, traitement et valorisation).

Durée de la convention : 3 ans du 1er Juin 2007 au 31 Mai 2010

Titulaire : Etablissements JARRIAULT (Hervé DAVID)

Prix de reprise : 110 € HT/tonne révisable mensuellement en fonction de l'index

d. Enlèvement et valorisation du carton des déchetteries

Durée du marché : 15 mois à compter du 6 avril 2009

Titulaire : ISS ENVIRONNEMENT

Prix du marché (mise à disposition des contenants et valorisation des cartons) : 65,37 € HT/tonne avec un montant maximum de 40 000 € HT (prix susceptible de fluctuer selon le cours de la mercuriale)

Lieu de traitement : PERIGNY

e. Collecte et traitement des batteries

Convention de 3 ans avec la SARL PINET du 1er mars 2009 au 29 février 2012

Prix de reprise indexé sur l'indice de cotation Usine Nouvelle

f. Collecte et traitement des piles

La collecte des piles des déchetteries et des 38 boîtes à piles installées sur les communes se fait en régie. Une fois collectées, les piles sont regroupées sur la déchetterie de Saint-Sulpice-de-Royan.

Convention de reprise avec COREPILE.

Prix de reprise : collecte et traitement effectués gratuitement.

g. Collecte et traitement des huiles végétales

Durée de la convention : 3 ans du 17 décembre 2007 au 16 décembre 2010

Titulaire : SUD RECUPERATION (MURET)

Prix: 35 € HT/fût (comprenant le dépôt, la collecte, le transport, le traitement et le recyclage)
16 € HT la location annuelle + 19 € HT l'enlèvement.

h. Collecte et traitement des lampes et néons

Durée de la convention : 3 ans renouvelable une fois à partir du 29 février 2008

Titulaire : RECYLUM (pour les conditions techniques et économiques de l'enlèvement) et

OCAD3E (pour les conditions de versement des soutiens financiers à la collectivité)

i. Collecte et traitement des huiles minérales

Convention de 3 ans avec la société SEVIA du 1er juillet 2009 au 30 juin 2012.

Prestation effectuée gratuitement.

3 – Traitement des déchets ménagers

a. Traitement de la collecte sélective

Objet du marché:

Lot 1 : exploitation du quai de transfert de Médis et transport de la collecte sélective

Lot 2 : tri et conditionnement en centres de tri

Durée du marché : 1 an, reconductible 2 fois dans la limite de 3 ans, soit du 5 juin 2009 au 4 juin 2012

Titulaire : SITA SUD OUEST avec un sous-traitant pour le transport du lot 1 (RAPITEAU et fils).

Lieu de traitement : centre de tri de Clérac.

Prix du marché :

Lot 1

| | |
|--|------------------|
| Partie forfaitaire annuelle : | 164 425,68 € HT |
| Partie proportionnelle transfert / transport : | 19,50 € HT/tonne |

Lot 2

| | |
|------------------------------|-------------------|
| Partie proportionnelle tri : | 201,83 € HT/tonne |
|------------------------------|-------------------|

b. Traitement du tout-venant issu des déchetteries

Durée du marché : 3 ans du 1er juin 2007 au 31 mai 2010

Titulaire : Sita Sud Ouest

Prix du marché : 63.5 € HT/tonne

Lieu de traitement : Installation de Stockage de Déchets Non Dangereux.

c. Traitement du bois issu des déchetteries

Durée du marché : 3 ans du 1er juin 2007 au 31 mai 2010

Titulaire : Sita Sud Ouest

Prix du marché : 22.5 € HT/tonne

Lieu de traitement : transport à Tonnay-Charente puis traitement sur le centre de broyage de Pessac (broyage avant envoi vers les filières de valorisation matière ou énergétique).

d. Traitement des gravats issus des déchetteries

Durée du marché : 3 ans du 1er juin 2007 au 31 mai 2010

Titulaire : COVED

Prix du marché : 7 € HT/tonne

Lieu de traitement : dépôt de déchets inertes de classe 3 à Sablonceaux (site appartenant à SARL Charente Valorisation, 88 route de Cozes, 17600 CORME ECLUSE).

e. Chargement et transport du verre

Contrat de chargement et de transport du verre, de l'aire de stockage de La Tremblade à Chateaubernard (Saint-Gobain)

Durée du marché : 1 an à compter du 11 mai 2009

Titulaire : entreprise COVED

Coût de la prestation chargement + transport = 19.70 € HT/tonne

4 – Fourniture de conteneurs pour la collecte des ordures ménagères et des emballages ménagers recyclables

Marché à bons de commande
Montant total des commandes, pour la durée du marché, compris entre 100 000 € HT mini et 400 000 € HT maxi
Durée du marché : 3 ans à compter du 3 juillet 2008
Titulaire : Société KA France
Prix du marché :

| Prestation | Unité | € HT 2008 | € HT 2010 |
|---|---|------------------|------------------|
| Fourniture de conteneurs à couvercle vert | Prix unitaire par conteneur | | |
| | 120 litres | 17,50 | 18,62 |
| | 240 litres | 25,40 | 27,01 |
| | 360 litres | 40,50 | 43,08 |
| | 660 litres | 90,00 | 95,71 |
| Fourniture de conteneurs à couvercle jaune | 120 litres | 17,50 | 18,62 |
| | 240 litres | 25,40 | 27,01 |
| Fourniture de conteneurs à couvercle jaune operculé | 360 litres | 70,00 | 74,44 |
| | 660 litres | 119,00 | 126,55 |
| Reprise conteneur hors d'usage | Prix unitaire toutes tailles confondues | gratuit | gratuit |

5 – Fourniture de sacs en papier

Marché à bons de commande du 20 mai 2009 au 19 mai 2010.
Montant total des commandes compris entre 130 000 € HT et 205 000 € HT (Coût sac 100 litres = 0,215 € pièce).
Durée du marché : 1 an
Titulaire : BEAUVAIS DIFFUSION

6 – Fourniture de colonnes d'apport volontaire pour la collecte du verre

Marché à bons de commande

Montant total des commandes, pour la durée du marché, compris entre 50 000 € minimum et 100 000 € maximum

Durée du marché : 3 ans à compter du 25 août 2008

Titulaire : Société E.M.C.

Prix du marché :

| Prestation | Unité | € HT 2008 | € HT 2010 |
|---|--------------------------------------|-----------|-----------|
| Fourniture de colonne d'apport volontaire | Prix unitaire par colonne de 4 m3 | 1 165,00 | 1 194,00 |
| Option insonorisation | Prix unitaire par colonne de 4 m3 | 116,00 | 119,00 |
| Option bicolore | Prix unitaire par colonne | 18,00 | 18,45 |
| Reprise des colonnes hors d'usage | Prix par colonne (20 unités minimum) | 180,00 | 185,00 |

NOUVEAUX MARCHES ET CONVENTIONS

1 – Collecte des huiles végétales

Convention de 3 ans avec la société COISPLET DEBOFFLE
Du 17/12/2010 au 16/12/2013
Prestation gratuite

2 – Fourniture et enlèvement des bennes bois, déchets verts, gravats et tout venant

Lot 1 - Déchetterie artisanale
Marché de 4 ans du 13/10/2010 au 12/10/2014 - COVED

| Fourniture, enlèvement et transport | | |
|-------------------------------------|-----------------------|---------------|
| d'une benne | tranche 0-15km GR | 8,46 €/tonne |
| d'une benne | tranche 16-30km DV | 25,28 €/tonne |
| de deux bennes | attelage > 45km BO TV | 69,42 €/tonne |

Lot 2 - Déchetteries des particuliers et Points Propreté
Marché de 4 ans du 13/10/2010 au 12/10/2014 - COVED

| Fourniture, enlèvement et transport | | |
|-------------------------------------|-----------------------|----------------|
| d'une benne | tranche 0-15km GR | 10,68 €/tonne |
| d'une benne | tranche 16-30km DV | 21,71 €/tonne |
| de deux bennes | attelage > 45km BO TV | 61,10 €/tonne |
| d'une benne PP | tranche 16-30km DV | 98 €/rotation |
| de deux bennes PP | attelage > 45km TV | 468 €/rotation |

3 – Enlèvement et valorisation des ferrailles des déchetteries

Marché de 3 ans du 01/06/2010 au 31/05/2013
SITA SUD OUEST
Benne 30m³ fermée
Prix du marché : 82,76 € HT/tonne - Fourniture et enlèvement
66,40 € /tonne - Reprise révisable mensuellement en fonction index

4 – Enlèvement et valorisation des cartons des déchetteries

Marché de 35 mois du 06/07/2010 au 31/05/2013
ISS ENVIRONNEMENT
Benne 30m³
Prix du marché : 66,65 € HT/tonne - Fourniture et enlèvement
22,00 € /tonne - Reprise révisable mensuellement en fonction index

5 – Traitement du TV

Avenant de prolongation de la durée du marché (3 mois du 02/01/2010 au 31/03/2010)
Marché de 3 ans du 01/04/2010 au 31/03/2013 - SITA SUD OUEST
Prix du marché : 70,50 € HT/tonne (dont TGAP)

6 – Traitement du bois

Avenant de prolongation de la durée du marché (3 mois du 01/01/2010 au 31/03/2010)
Marché de 3 ans du 01/04/2010 au 31/03/2013 - SITA SUD OUEST
Prix du marché : 29 € HT/tonne

7 – Traitement des gravats

Avenant de prolongation de la durée du marché (3 mois du 02/01/2010 au 31/03/2010)
Marché de 3 ans du 01/04/2010 au 31/03/2013 - COVED
Prix du marché : 7,50 € HT/tonne

8 – Collecte des PAV du verre et transport vers le centre de traitement

Marché de 4 ans du 13/12/2010 au 12/12/2014 - COVED
Prix du marché : 34,15 € HT/tonne de verre collectée
19,70 € HT/tonne de verre transportée

9 – Avenants transport et chargement du verre

Avenant n° 1 de prolongation de la durée du marché (6 mois du 15/05/2010 au 12/12/2010)
Avenant n° 2 augmentation du montant maximum du marché de 130 000 €HT à 160 000 €HT

PROJETS

- Construction de la déchetterie de Brie-sous-Mortagne
- Travaux de réhabilitation des déchetteries de :
 - Royan : quais et voirie
 - Chaillevette : grillage
- Etude d'implantation de conteneurs enterrés (9 communes)

ECOLOGIE URBAINE ET DEVELOPPEMENT DURABLE
SCHEMA GENERAL D'ORGANISATION

| TYPE DE DECHETS | CONTENANT | COLLECTE | TRANSIT | | PRE - TRAITEMENT / TRAITEMENT | |
|---|--|--|---|---|---|--|
| | | | Lieu | Durée du marché | Lieu | Durée du marché |
| ORDURES MENAGERES | Conteneurs à couvercle vert pour DM et à couvercle jaune pour le RTI (220L, 240L, 360L et 660L) Marché de 3 ans du 3/07/08 au 02/07/11 avec CA France | Collecte en porte à porte effectuée par la société COVED Marché de 7 ans jusqu'au 28/12/2013 | Quai de transfert de Médis | SITA SUD OUEST Marché passe entre le Sil et SITA SUD OUEST | Usine d'incinération d'Ecchilais, proche de Rochefort 10 000 T/an | Adhésion de l'ARA au SIL |
| EMBALLAGES MENAGERES | Sacs en papiers Les administrés doivent se les procurer dans les commerces | Collecte en porte à porte effectuée par la société COVED Marché de 7 ans jusqu'au 28/12/2013 | Quai de transfert de Médis | SITA SUD OUEST Broyage Transport | Centre d'enfouissement de Clérac (sud du département) Centres de tri de Rochefort et Clérac | Adhésion de l'ARA au SIL 1 an renouvelable 2 fois du 05/06/09 au 04/06/12 |
| DECHETS VERTS | | | Plate forme de Giézac | | Centre de compostage à Fontenet (17) | Adhésion de l'ARA au SIL |
| VERRE | Conteneurs en verre Marché de 3 ans du 25/08/08 au 24/08/11 avec commerces | Collecte en apport volontaire effectuée par la société COVED Marché de 4 ans jusqu'au 12/12/2014 | Aire de stockage de la Tremblade | COVED chargement et transport | Châteaubernard (19) | Contrat garanti de reprise avec ECO EMBALLAGES |
| BOIS | | | Tonnay Charente | SEOSSE | Pessac | Marché de 3 ans jusqu'au 31/03/13 |
| GRAVATS | Bennes de 15 et 30 m3 en location avec le prestataire de collecte | Collecte en apport volontaire effectuée par la société COVED Marché de 4 ans jusqu'au 12/10/2014 | | | Sablonceaux SAR Charente Valorisation | Marché de 3 ans jusqu'au 31/03/13 |
| TOUT VENANT | | | Plate forme de Giézac | Broyage Transport | CSDU Clérac | Marché de 3 ans jusqu'au 31/03/13 |
| DECHETS VERTS | | | | | Centre de compostage à Fontenet (17) | Adhésion de l'ARA au SIL |
| CARTON | Mise à disposition par SS ENVIRONNEMENT de benne de 30 m3 | Collecte en apport volontaire effectuée par la société SS ENVIRONNEMENT Marché 3 ans jusqu'au 31/05/13 | | | | |
| FERRAILLE | Mise à disposition par SITA SUD OUEST de benne de 30 m3 | Collecte en apport volontaire effectuée par la société SITA SUD OUEST Marché de 3 ans jusqu'au 31/05/13 | Port de commerce Rochefort | Guy Dauphin Environnement GDE | Triée et revendue à des aciéries | |
| DECHET D'EQUIPEMENT ELECTRIQUE ET ELECTRONIQUE EN FIN DE VIE (DEEE) | Mise à disposition par ACCOR ENVIRONNEMENT de gèbox | Collecte en apport volontaire effectuée par ACCOR ENVIRONNEMENT Convention avec ECOLOGISIC de 6 ans du 13/02/09 au 12/02/15 | St-Sulpice-de-Royan | BLAN/CASS | Pour le Blanc: - les écrans, les cartes électroniques, les piles et lampes : ECO MICRO à Bordeaux - les métaux, filets et batteries : La Rochelle - en mauvais état : - Plastique: tri 17 | |
| HUILE MINERALE | Point d'apport volontaire de 1 400L appartenant à l'ARA | Collecte en apport volontaire effectuée par la société SEVA Convention de 3 ans du 01/07/09 au 30/06/12 | Bordeaux (33) | SEVA | Valorisation énergétique SIAP (33) ou Ecohoile (76) | |
| HUILE VEGETALE | Mise à disposition par COSPILET DEBOFFLE de bidon de 220L | Collecte en apport volontaire effectuée par la société COSPILET DEBOFFLE Convention de 3 ans du 17/12/10 au 16/12/13 | Usine de traitement à Roye (80) | COSPILET DEBOFFLE | Valorisation en biocarburant | |
| BATTERIES | Gèbox à l'ARA et gèbox au prestataire de traitement | Collecte en apport volontaire effectuée en régie | Collecte en régie des batteries des déchetteries puis dépôt à la déchetterie artisanale | | Lieu de regroupement à Pons (17) puis recyclage chez RECODAT en Espagne | Convention de reprise d'un an du 01/03/09 au 29/02/12 |
| PILES | Fûts de 300L appartenant à l'ARA | Collecte en apport volontaire effectuée en régie | Collecte en régie des piles des déchetteries puis dépôt à la déchetterie artisanale | | Lieu de regroupement à Cestas (33) puis recyclage chez ACCOR Environnement (33) ou chez des affineurs de métaux | Convention de reprise depuis le 8 décembre 04 |
| LAMPES ET NEONS | Mise à disposition par RECYLUM de carton pour les tubes et lampes | Collecte en apport volontaire effectuée en régie | Collecte en régie des lampes et néons des déchetteries puis dépôt à la déchetterie artisanale | | Lieu de regroupement à St Gilles (33) chez SODICOME IBM puis recyclage dans les sites de traitement appropriés | Convention de reprise depuis le 29 février 2008 |

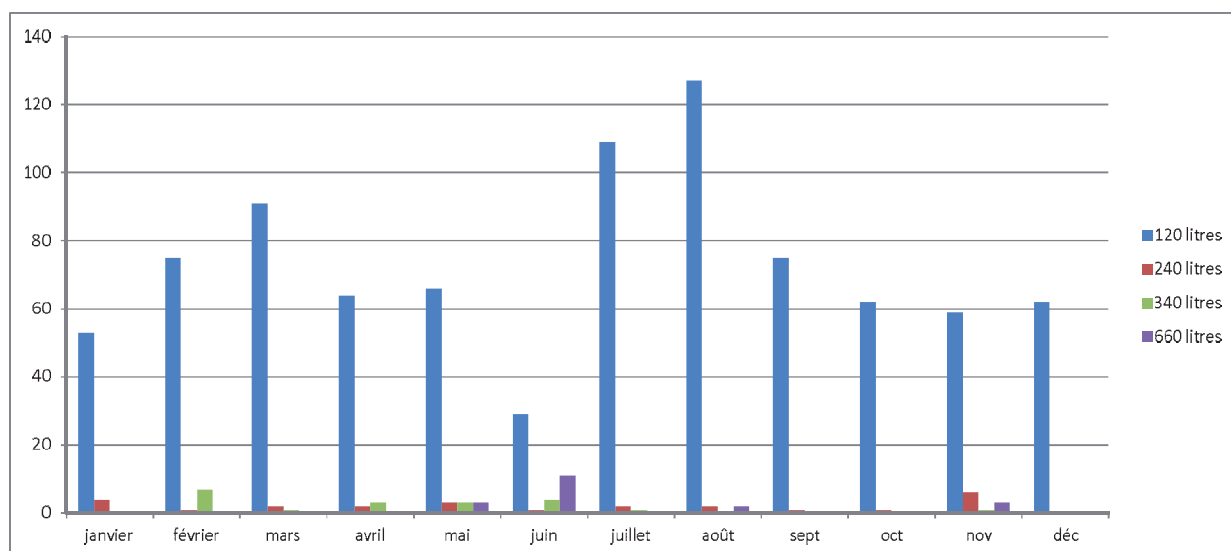
REPRENEURS DE MATERIAUX
- En contrat Eco emballages :
* reprise des triques alimentaires :
REVPAC
OTOR St Michel
* reprise des cartonnages : REVPAC
* reprise des plastiques : VALORPLAST
* reprise de l'aluminium : France Aluminium Recyclage
* reprise de l'acier : ARCELOR PACAGING
- Autre contrat / convention :
d'Ecchilais
* reprise du papier : DPM Chapelle
* convention avec Ecofolio relative à la collecte et à l'élimination des déchets d'imprimeries visés



INDICATEURS - TONNAGES

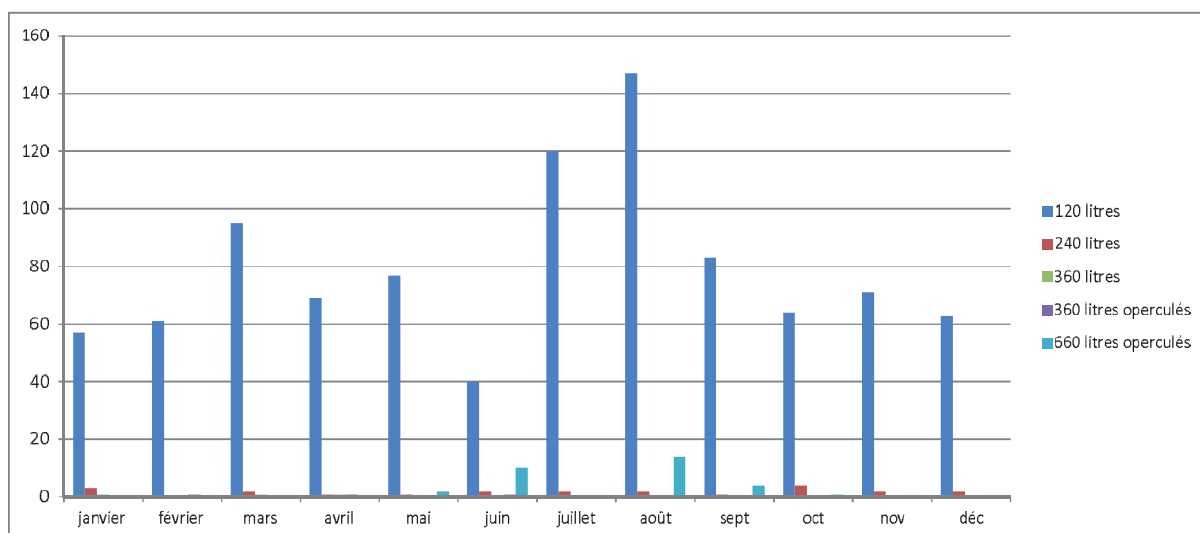
BACS VERTS ORDURES MENAGERES LIVRES EN 2010

| Volume | Mois | | | | | | | | | | | | TOTAL | % |
|--------------|---------|---------|------|-------|-----|------|---------|------|------|-----|-----|-----|-------|-------|
| | janvier | février | mars | avril | mai | juin | juillet | août | sept | oct | nov | déc | | |
| 120 litres | 53 | 75 | 91 | 64 | 66 | 29 | 109 | 127 | 75 | 62 | 59 | 62 | 872 | 93,16 |
| 240 litres | 4 | 1 | 2 | 2 | 3 | 1 | 2 | 2 | 1 | 1 | 6 | 0 | 25 | 2,67 |
| 340 litres | 0 | 7 | 1 | 3 | 3 | 4 | 1 | 0 | 0 | 0 | 1 | 0 | 20 | 2,14 |
| 660 litres | 0 | 0 | 0 | 0 | 3 | 11 | 0 | 2 | 0 | 0 | 3 | 0 | 19 | 2,03 |
| TOTAL | 57 | 83 | 94 | 69 | 75 | 45 | 112 | 131 | 76 | 63 | 69 | 62 | 936 | 100 |



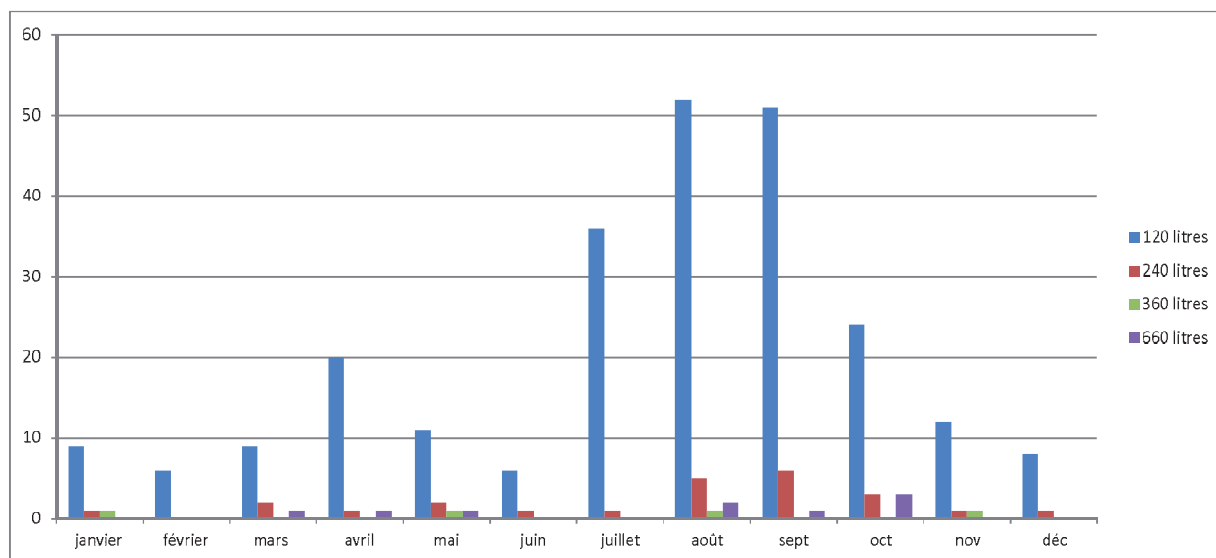
BACS JAUNES EMBALLAGES MENAGERS LIVRES EN 2010

| Volume | Mois | | | | | | | | | | | | | TOTAL | % |
|----------------------|-----------|-----------|-----------|-----------|-----------|-----------|------------|------------|-----------|-----------|-----------|-----------|--------------|------------|---|
| | janvier | février | mars | avril | mai | juin | juillet | août | sept | oct | nov | déc | | | |
| 120 litres | 57 | 61 | 95 | 69 | 77 | 40 | 120 | 147 | 83 | 64 | 71 | 63 | 947 | 94,14 | |
| 240 litres | 3 | 0 | 2 | 1 | 1 | 2 | 2 | 2 | 1 | 4 | 2 | 2 | 22 | 2,19 | |
| 360 litres | 1 | 0 | 1 | 1 | 0 | 0 | 0 | 0 | 0 | 0 | 0 | 0 | 3 | 0,30 | |
| 360 litres operculés | 0 | 1 | 0 | 1 | 0 | 1 | 0 | 0 | 0 | 0 | 0 | 0 | 3 | 0,30 | |
| 660 litres operculés | 0 | 0 | 0 | 0 | 2 | 10 | 0 | 14 | 4 | 1 | 0 | 0 | 31 | 3,08 | |
| TOTAL | 61 | 62 | 98 | 72 | 80 | 53 | 122 | 163 | 88 | 69 | 73 | 65 | 1 006 | 100 | |



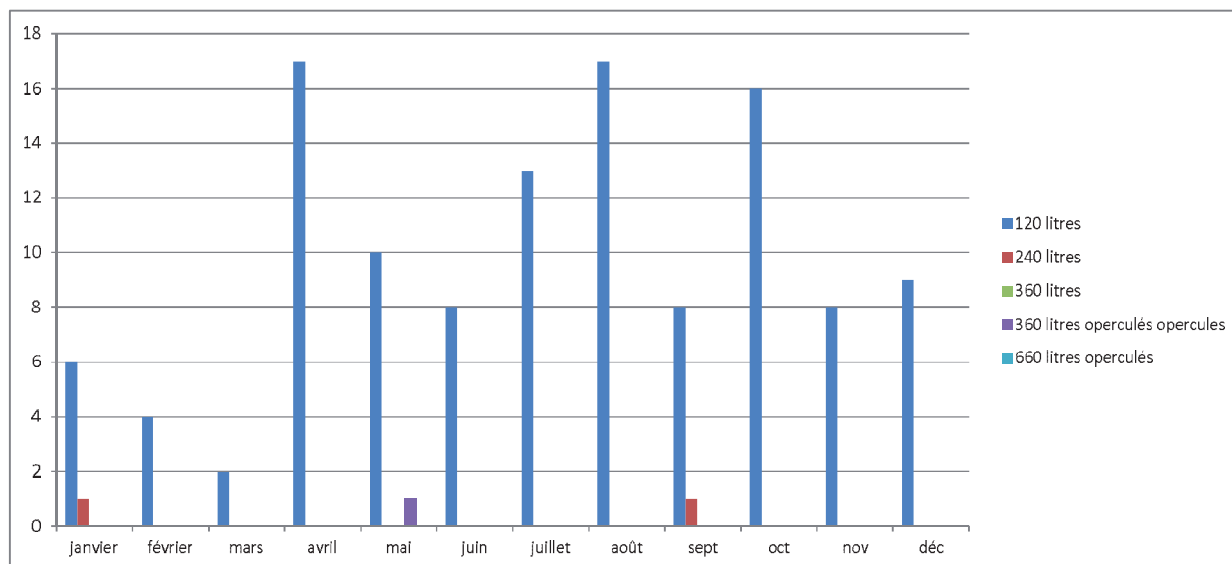
BACS VERTS ORDURES MENAGERES VOLES EN 2010

| Volume | Mois | | | | | | | | | | | | TOTAL | % |
|--------------|-----------|----------|-----------|-----------|-----------|----------|-----------|-----------|-----------|-----------|-----------|----------|------------|------------|
| | janvier | février | mars | avril | mai | juin | juillet | août | sept | oct | nov | déc | | |
| 120 litres | 9 | 6 | 9 | 20 | 11 | 6 | 36 | 52 | 51 | 24 | 12 | 8 | 244 | 86,83 |
| 240 litres | 1 | 0 | 2 | 1 | 2 | 1 | 1 | 5 | 6 | 3 | 1 | 1 | 24 | 8,54 |
| 360 litres | 1 | 0 | 0 | 0 | 1 | 0 | 0 | 1 | 0 | 0 | 1 | 0 | 4 | 1,42 |
| 660 litres | 0 | 0 | 1 | 1 | 1 | 0 | 0 | 2 | 1 | 3 | 0 | 0 | 9 | 3,20 |
| TOTAL | 11 | 6 | 12 | 22 | 15 | 7 | 37 | 60 | 58 | 30 | 14 | 9 | 281 | 100 |



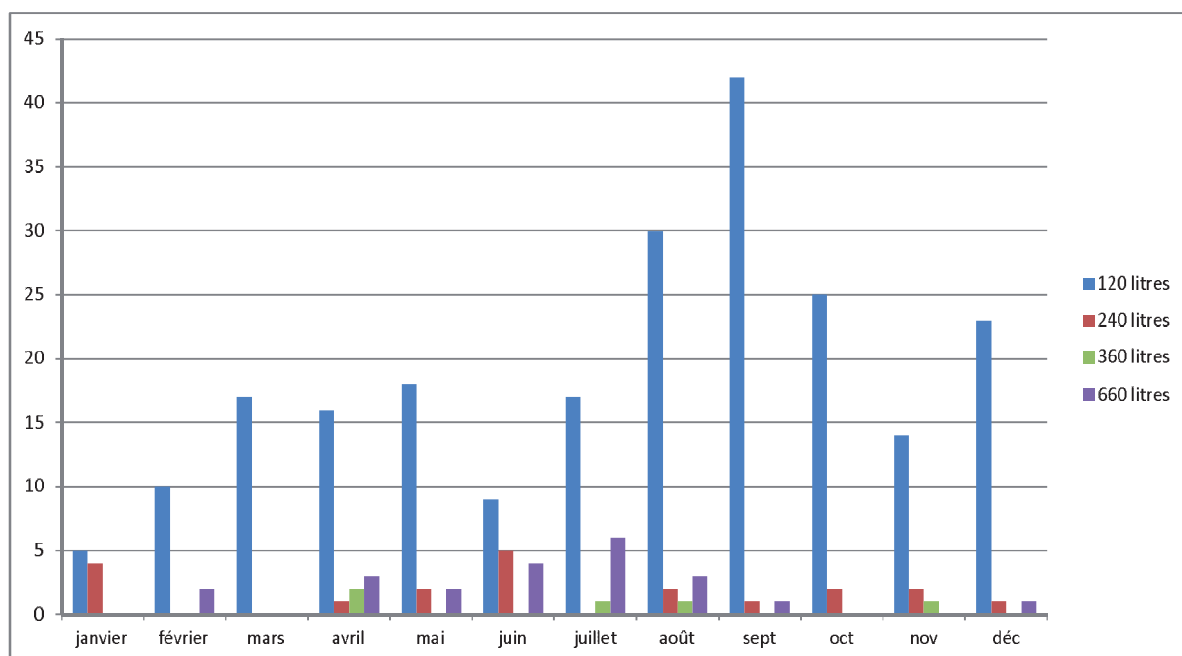
BACS JAUNES EMBALLAGES MENAGERS VOLES EN 2010

| Volume | Mois | | | | | | | | | | | | | TOTAL | % |
|----------------------|----------|----------|----------|-----------|-----------|----------|-----------|-----------|----------|-----------|----------|----------|------------|------------|---|
| | janvier | février | mars | avril | mai | juin | juillet | août | sept | oct | nov | déc | | | |
| 120 litres | 6 | 4 | 2 | 17 | 10 | 8 | 13 | 17 | 8 | 16 | 8 | 9 | 118 | 97,52 | |
| 240 litres | 1 | 0 | 0 | 0 | 0 | 0 | 0 | 0 | 1 | 0 | 0 | 0 | 2 | 1,65 | |
| 360 litres | 0 | 0 | 0 | 0 | 0 | 0 | 0 | 0 | 0 | 0 | 0 | 0 | 0 | 0,00 | |
| 360 litres operculés | 0 | 0 | 0 | 0 | 1 | 0 | 0 | 0 | 0 | 0 | 0 | 0 | 1 | 0,83 | |
| 660 litres operculés | 0 | 0 | 0 | 0 | 0 | 0 | 0 | 0 | 0 | 0 | 0 | 0 | 0 | 0,00 | |
| TOTAL | 7 | 4 | 2 | 17 | 11 | 8 | 13 | 17 | 9 | 16 | 8 | 9 | 121 | 100 | |



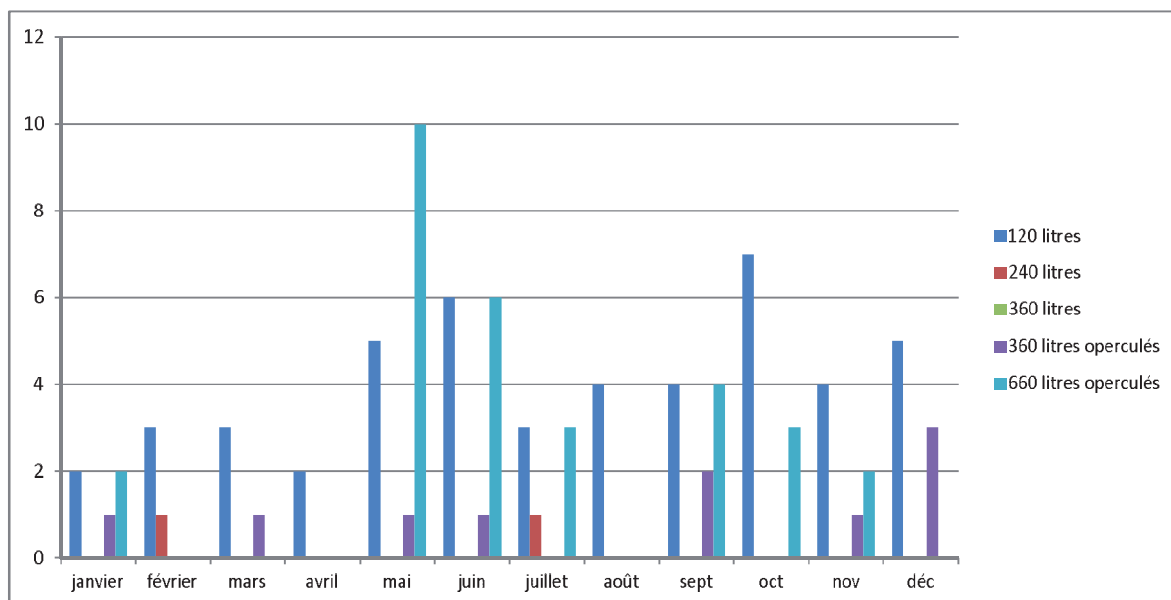
BACS VERTS ORDURES MENAGERES CASSES EN 2010

| Volume | Mois | | | | | | | | | | | | TOTAL | % |
|------------|---------|---------|------|-------|-----|------|---------|------|------|-----|-----|-----|-------|-------|
| | janvier | février | mars | avril | mai | juin | juillet | août | sept | oct | nov | déc | | |
| 120 litres | 5 | 10 | 17 | 16 | 18 | 9 | 17 | 30 | 42 | 25 | 14 | 23 | 226 | 82,78 |
| 240 litres | 4 | 0 | 0 | 1 | 2 | 5 | 0 | 2 | 1 | 2 | 2 | 1 | 20 | 7,33 |
| 360 litres | 0 | 0 | 0 | 2 | 0 | 0 | 1 | 1 | 0 | 0 | 1 | 0 | 5 | 1,83 |
| 660 litres | 0 | 2 | 0 | 3 | 2 | 4 | 6 | 3 | 1 | 0 | 0 | 1 | 22 | 8,06 |
| total | 9 | 12 | 17 | 22 | 22 | 18 | 24 | 36 | 44 | 27 | 17 | 25 | 273 | 100 |



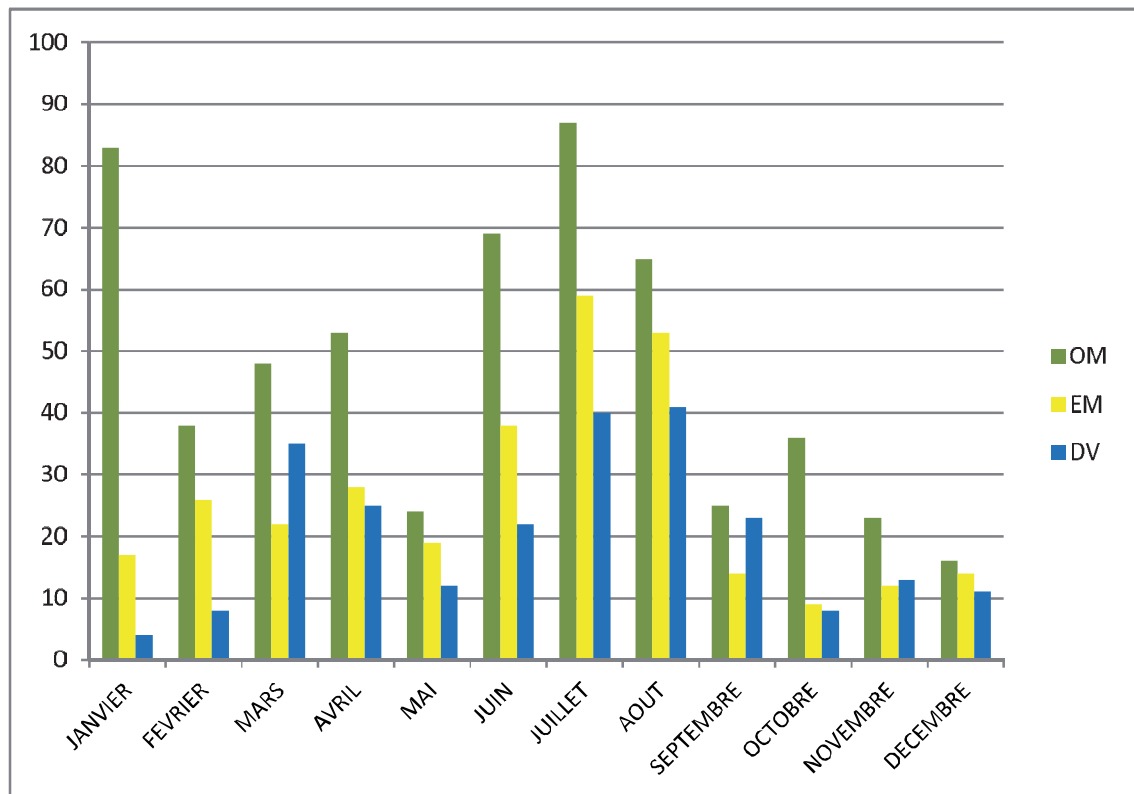
BACS JAUNES EMBALLAGES MENAGERS CASSES EN 2010

| Volume | Mois | | | | | | | | | | | | | TOTAL | % |
|----------------------|----------|----------|----------|----------|-----------|-----------|----------|----------|-----------|-----------|----------|----------|-----------|------------|---|
| | janvier | février | mars | avril | mai | juin | juillet | août | sept. | Octobre | Nov. | Déc. | | | |
| 120 litres | 2 | 3 | 3 | 2 | 5 | 6 | 3 | 4 | 4 | 7 | 4 | 5 | 48 | 53,33 | |
| 240 litres | 0 | 1 | 0 | 0 | 0 | 0 | 1 | 0 | 0 | 0 | 0 | 0 | 2 | 2,22 | |
| 360 litres | 0 | 0 | 0 | 0 | 0 | 0 | 0 | 0 | 0 | 0 | 0 | 0 | 0 | 0,00 | |
| 360 litres operculés | 1 | 0 | 1 | 0 | 1 | 1 | 0 | 0 | 2 | 0 | 1 | 3 | 10 | 11,11 | |
| 660 litres operculés | 2 | 0 | 0 | 0 | 10 | 6 | 3 | 0 | 4 | 3 | 2 | 0 | 30 | 33,33 | |
| TOTAL | 5 | 4 | 4 | 2 | 16 | 13 | 7 | 4 | 10 | 10 | 7 | 8 | 90 | 100 | |



INCIDENTS DE COLLECTE PAR MOIS ET PAR TYPE DE DECHETS

| | OM | EM | DV | TOTAL |
|--------------|------------|------------|------------|-------------|
| JANVIER | 83 | 17 | 4 | 104 |
| FEVRIER | 38 | 26 | 8 | 72 |
| MARS | 48 | 22 | 35 | 105 |
| AVRIL | 53 | 28 | 25 | 106 |
| MAI | 24 | 19 | 12 | 55 |
| JUIN | 69 | 38 | 22 | 129 |
| JUILLET | 87 | 59 | 40 | 186 |
| AOUT | 65 | 53 | 41 | 159 |
| SEPTEMBRE | 25 | 14 | 23 | 62 |
| OCTOBRE | 36 | 9 | 8 | 53 |
| NOVEMBRE | 23 | 12 | 13 | 48 |
| DECEMBRE | 16 | 14 | 11 | 41 |
| TOTAL | 567 | 311 | 242 | 1120 |



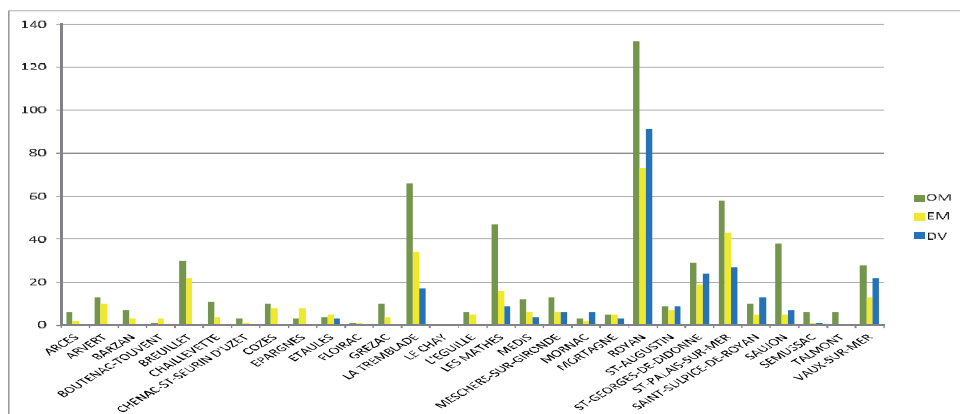
INCIDENTS DE COLLECTE PAR MOIS ET PAR COMMUNE

| | JANV | FEVR | MARS | AVRIL | MAI | JUIN | JUIL | AOUT | SEPT | OCT | NOV | DEC | TOTAL |
|-------------------------|------|------|------|-------|-----|------|------|------|------|-----|-----|-----|-------|
| ARCES | 0 | 0 | 0 | 2 | 1 | 0 | 1 | 4 | 0 | 0 | 0 | 0 | 8 |
| ARVERT | 0 | 0 | 5 | 4 | 1 | 1 | 6 | 2 | 0 | 2 | 2 | 0 | 23 |
| BARZAN | 0 | 0 | 1 | 1 | 0 | 3 | 3 | 2 | 0 | 0 | 0 | 0 | 10 |
| BOUTENAC-TOUVENT | 0 | 0 | 0 | 1 | 0 | 3 | 0 | 0 | 0 | 0 | 0 | 0 | 4 |
| BREUILLET | 2 | 14 | 0 | 0 | 3 | 13 | 1 | 11 | 2 | 2 | 1 | 3 | 52 |
| BRIE-SOUS-MORTAGNE | 0 | 0 | 0 | 0 | 0 | 0 | 0 | 0 | 0 | 0 | 0 | 0 | 0 |
| CHAILLEVETTE | 1 | 2 | 0 | 3 | 1 | 2 | 2 | 3 | 0 | 1 | 0 | 0 | 15 |
| LE CHAY | 0 | 0 | 0 | 0 | 0 | 0 | 0 | 0 | 0 | 0 | 0 | 0 | 0 |
| CHENAC-ST SEURIN D'UZET | 0 | 1 | 0 | 2 | 0 | 0 | 0 | 1 | 0 | 0 | 0 | 0 | 4 |
| COZES | 1 | 1 | 3 | 1 | 3 | 1 | 3 | 0 | 2 | 1 | 1 | 1 | 18 |
| L'EGUILLE | 0 | 2 | 1 | 2 | 0 | 2 | 1 | 2 | 0 | 0 | 1 | 0 | 11 |
| EPARGNES | 1 | 0 | 1 | 0 | 0 | 0 | 2 | 3 | 0 | 3 | 0 | 1 | 11 |
| ETAULES | 1 | 2 | 2 | 0 | 1 | 1 | 3 | 0 | 0 | 0 | 2 | 0 | 12 |
| FLOIRAC | 0 | 0 | 0 | 1 | 0 | 1 | 0 | 0 | 0 | 0 | 0 | 0 | 2 |
| GREZAC | 1 | 1 | 2 | 1 | 0 | 4 | 1 | 3 | 0 | 0 | 0 | 1 | 14 |
| LES MATHES | 12 | 5 | 2 | 8 | 8 | 3 | 8 | 9 | 8 | 5 | 2 | 2 | 72 |
| MEDIS | 2 | 0 | 3 | 1 | 1 | 4 | 1 | 3 | 0 | 3 | 1 | 3 | 22 |
| MESCHERS | 1 | 0 | 3 | 2 | 2 | 4 | 8 | 3 | 1 | 0 | 0 | 1 | 25 |
| MORNAC | 0 | 0 | 0 | 3 | 0 | 2 | 0 | 1 | 4 | 0 | 1 | 0 | 11 |
| MORTAGNE | 3 | 0 | 2 | 0 | 1 | 2 | 2 | 1 | 1 | 1 | 0 | 0 | 13 |
| ROYAN | 33 | 16 | 31 | 31 | 9 | 12 | 50 | 42 | 19 | 10 | 31 | 12 | 296 |
| SAUJON | 11 | 4 | 2 | 3 | 2 | 6 | 6 | 5 | 5 | 4 | 1 | 1 | 50 |
| ST-AUGUSTIN | 2 | 2 | 3 | 3 | 1 | 4 | 6 | 2 | 0 | 0 | 0 | 2 | 25 |
| ST-GEORGES | 4 | 2 | 8 | 8 | 6 | 11 | 16 | 9 | 4 | 3 | 0 | 1 | 72 |
| ST-PALAIS-SUR-MER | 4 | 7 | 12 | 6 | 8 | 24 | 26 | 22 | 5 | 2 | 2 | 10 | 128 |
| ST-ROMAIN-SUR-GIRONDE | 0 | 0 | 0 | 0 | 0 | 0 | 0 | 0 | 0 | 0 | 0 | 0 | 0 |
| ST-SULPICE-DE-ROYAN | 1 | 6 | 1 | 2 | 4 | 2 | 6 | 4 | 1 | 0 | 1 | 0 | 28 |
| SEMUSSAC | 2 | 0 | 1 | 0 | 0 | 0 | 1 | 1 | 0 | 3 | 0 | 0 | 8 |
| TALMONT | 1 | 1 | 1 | 0 | 0 | 1 | 0 | 0 | 2 | 0 | 0 | 0 | 6 |
| LA TREMBLADE | 13 | 2 | 6 | 17 | 3 | 21 | 23 | 19 | 3 | 8 | 0 | 2 | 117 |
| VAUX-SUR-MER | 8 | 4 | 15 | 4 | 0 | 2 | 10 | 7 | 5 | 5 | 2 | 1 | 63 |
| | 104 | 72 | 105 | 106 | 55 | 129 | 186 | 159 | 62 | 53 | 48 | 41 | 1 120 |

| TOTAL ANNUEL DES INCIDENTS : | JAN | FEV | MAR | AVR | MAI | JUI | JUIL | AOUT | SEPT | OCT | NOV | DEC |
|------------------------------|-----|-----|-----|-----|-----|-----|------|------|------|-----|-----|-----|
| | 104 | 72 | 105 | 106 | 55 | 129 | 186 | 159 | 62 | 53 | 48 | 41 |

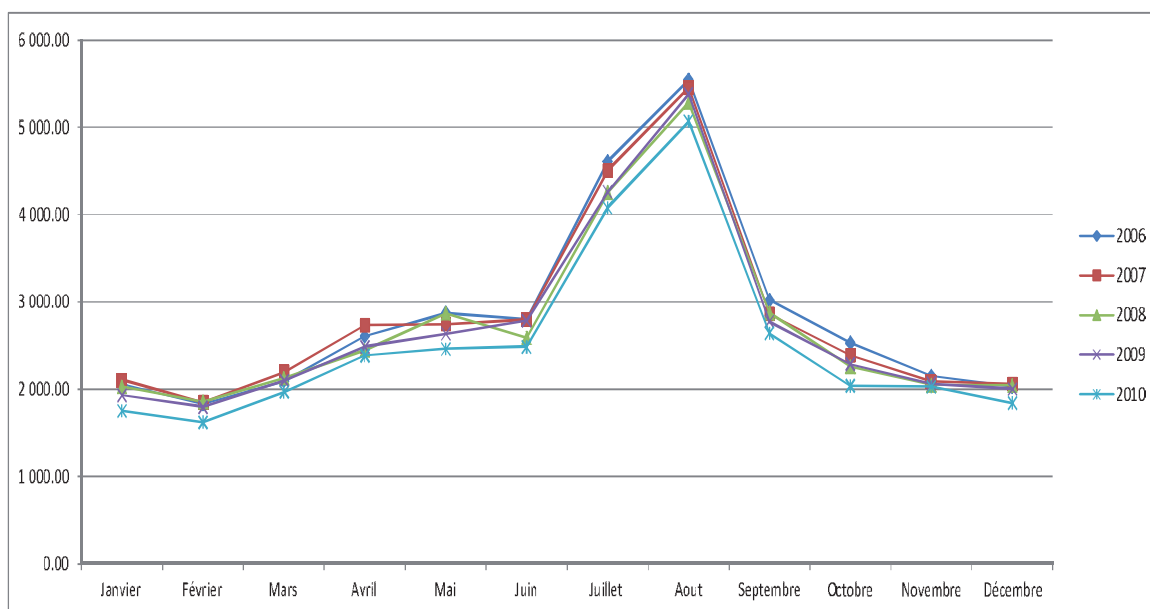
INCIDENTS DE COLLECTE PAR TYPE DE DECHETS ET PAR COMMUNE

| COMMUNES | OM | EM | DV | TOTAL |
|-------------------------|------------|------------|------------|--------------|
| ARCES | 6 | 2 | 0 | 8 |
| ARVERT | 13 | 10 | 0 | 23 |
| BARZAN | 7 | 3 | 0 | 10 |
| BOUTENAC-TOUVENT | 1 | 3 | 0 | 4 |
| BREUILLET | 30 | 22 | 0 | 52 |
| CHAILLEVETTE | 11 | 4 | 0 | 15 |
| CHENAC-ST-SEURIN D'UZET | 3 | 1 | 0 | 4 |
| COZES | 10 | 8 | 0 | 18 |
| EPARGNES | 3 | 8 | 0 | 11 |
| ETAULES | 4 | 5 | 3 | 12 |
| FLOIRAC | 1 | 1 | 0 | 2 |
| GREZAC | 10 | 4 | 0 | 14 |
| LA TREMBLADE | 66 | 34 | 17 | 117 |
| LE CHAY | 0 | 0 | 0 | 0 |
| L'EGUILLE | 6 | 5 | 0 | 11 |
| LES MATHES | 47 | 16 | 9 | 72 |
| MEDIS | 12 | 6 | 4 | 22 |
| MESCHERS-SUR-GIRONDE | 13 | 6 | 6 | 25 |
| MORNAC | 3 | 2 | 6 | 11 |
| MORTAGNE | 5 | 5 | 3 | 13 |
| ROYAN | 132 | 73 | 91 | 296 |
| ST-AUGUSTIN | 9 | 7 | 9 | 25 |
| ST-GEORGES-DE-DIDONNE | 29 | 19 | 24 | 72 |
| ST-PALAIS-SUR-MER | 58 | 43 | 27 | 128 |
| SAINT-SULPICE-DE-ROYAN | 10 | 5 | 13 | 28 |
| SAUJON | 38 | 5 | 7 | 50 |
| SEMUSSAC | 6 | 1 | 1 | 8 |
| TALMONT | 6 | 0 | 0 | 6 |
| VAUX-SUR-MER | 28 | 13 | 22 | 63 |
| TOTAL | 567 | 311 | 242 | 1 120 |



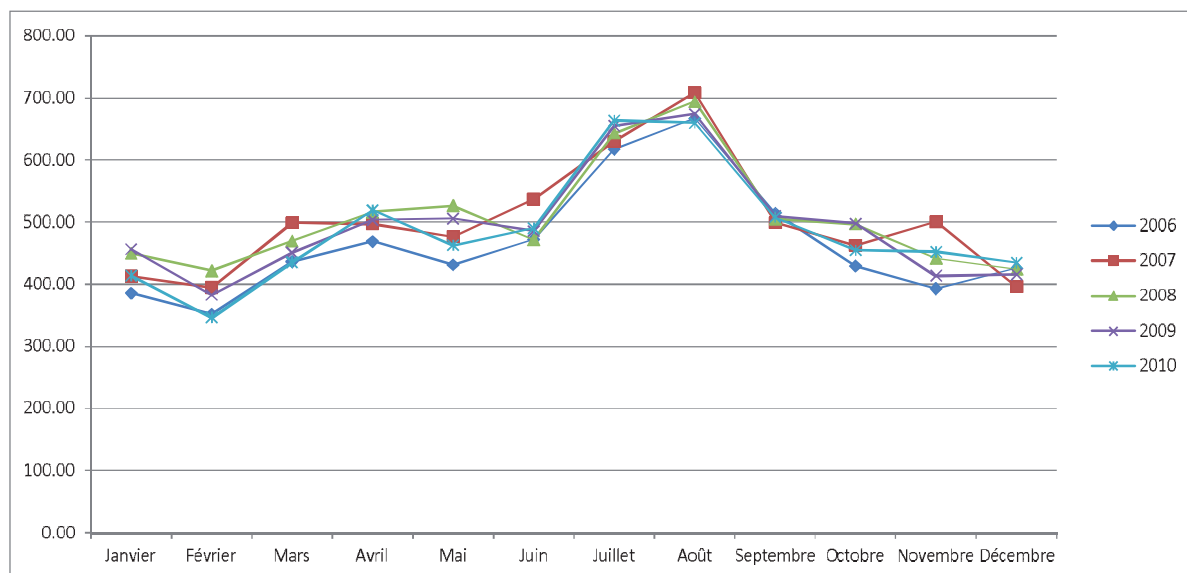
Evolution du tonnage d'Ordures Ménagères collectées

| | Janvier | Février | Mars | Avril | Mai | Juin | Juillet | Aout | Septembre | Octobre | Novembre | Décembre | TOTAL |
|------|----------|----------|----------|----------|----------|----------|----------|----------|-----------|----------|----------|----------|-----------|
| 2006 | 2 056,19 | 1 833,21 | 2 094,58 | 2 609,12 | 2 874,58 | 2 798,62 | 4 612,64 | 5 544,94 | 3 019,06 | 2 530,06 | 2 151,70 | 2 029,78 | 34 154,48 |
| 2007 | 2 108,92 | 1 851,80 | 2 200,78 | 2 733,70 | 2 745,46 | 2 795,96 | 4 510,20 | 5 455,84 | 2 862,84 | 2 389,32 | 2 089,66 | 2 060,84 | 33 805,32 |
| 2008 | 2 028,24 | 1 855,52 | 2 127,12 | 2 446,56 | 2 871,96 | 2 586,00 | 4 256,95 | 5 288,90 | 2 872,92 | 2 259,86 | 2 046,36 | 2 045,62 | 32 686,01 |
| 2009 | 1 930,13 | 1 793,62 | 2 097,74 | 2 483,84 | 2 632,82 | 2 786,92 | 4 265,58 | 5 387,26 | 2 773,62 | 2 288,52 | 2 064,64 | 1 999,68 | 32 504,37 |
| 2010 | 1 753,30 | 1 621,48 | 1 967,70 | 2 387,78 | 2 460,00 | 2 486,25 | 4 082,08 | 5 071,78 | 2 638,04 | 2 040,86 | 2 030,32 | 1 842,70 | 30 382,29 |



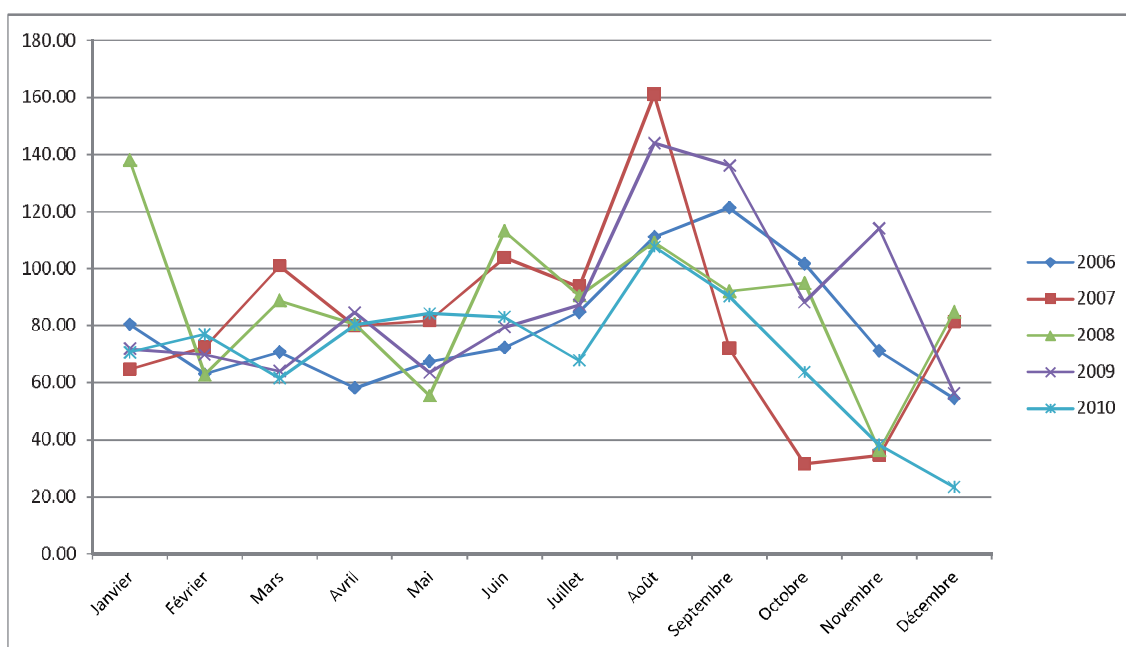
Evolution du tonnage du tri

| | 2006 | 2007 | 2008 | 2009 | 2010 |
|-----------|----------|----------|----------|----------|----------|
| Janvier | 385,87 | 413,48 | 449,80 | 456,70 | 414,04 |
| Février | 352,03 | 394,86 | 421,67 | 382,84 | 346,44 |
| Mars | 436,55 | 499,14 | 470,00 | 451,40 | 435,86 |
| Avril | 469,15 | 497,06 | 516,50 | 504,12 | 519,42 |
| Mai | 431,62 | 476,66 | 526,42 | 505,72 | 462,50 |
| Juin | 472,68 | 537,22 | 471,76 | 485,94 | 490,42 |
| Juillet | 617,70 | 630,46 | 643,10 | 655,02 | 663,32 |
| Août | 667,60 | 708,52 | 694,64 | 674,54 | 660,04 |
| Septembre | 514,82 | 499,48 | 505,52 | 510,20 | 507,98 |
| Octobre | 429,60 | 462,68 | 497,04 | 498,06 | 454,82 |
| Novembre | 392,86 | 500,78 | 441,66 | 413,56 | 452,30 |
| Décembre | 426,36 | 396,30 | 424,26 | 415,64 | 435,14 |
| Total | 5 596,84 | 6 016,64 | 6 062,37 | 5 953,74 | 5 842,28 |



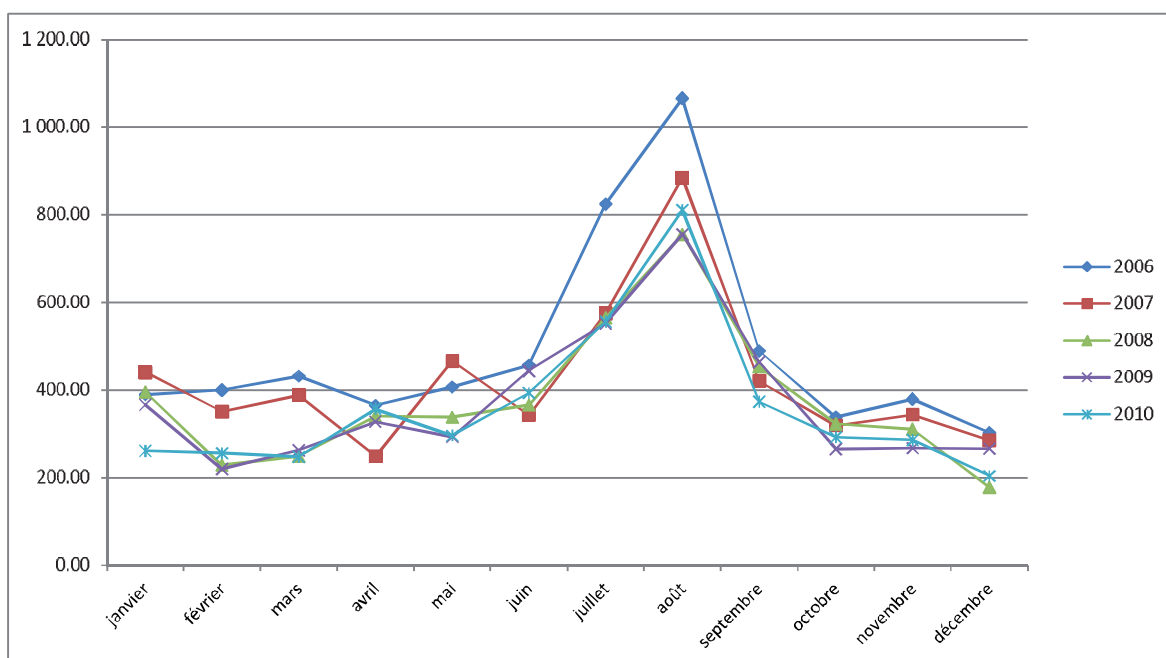
Evolution du tonnage de refus de tri

| | 2006 | 2007 | 2008 | 2009 | 2010 |
|-----------|--------|--------|----------|----------|--------|
| Janvier | 80,44 | 64,71 | 138,11 | 71,79 | 70,69 |
| Février | 63,03 | 72,38 | 62,76 | 69,81 | 76,91 |
| Mars | 70,72 | 100,84 | 88,78 | 63,99 | 61,58 |
| Avril | 58,15 | 79,89 | 80,55 | 84,56 | 80,23 |
| Mai | 67,45 | 81,75 | 55,43 | 63,47 | 84,19 |
| Juin | 72,34 | 103,83 | 113,17 | 79,42 | 83,01 |
| Juillet | 84,65 | 93,61 | 90,44 | 87,18 | 67,77 |
| Août | 111,18 | 160,87 | 109,16 | 143,98 | 107,65 |
| Septembre | 121,37 | 72,04 | 92,06 | 136,15 | 90,22 |
| Octobre | 101,75 | 31,50 | 94,92 | 88,19 | 63,71 |
| Novembre | 71,10 | 34,46 | 36,28 | 114,01 | 38,22 |
| Décembre | 54,47 | 81,36 | 84,83 | 56,22 | 23,32 |
| Total | 956,65 | 977,24 | 1 046,49 | 1 058,77 | 847,51 |



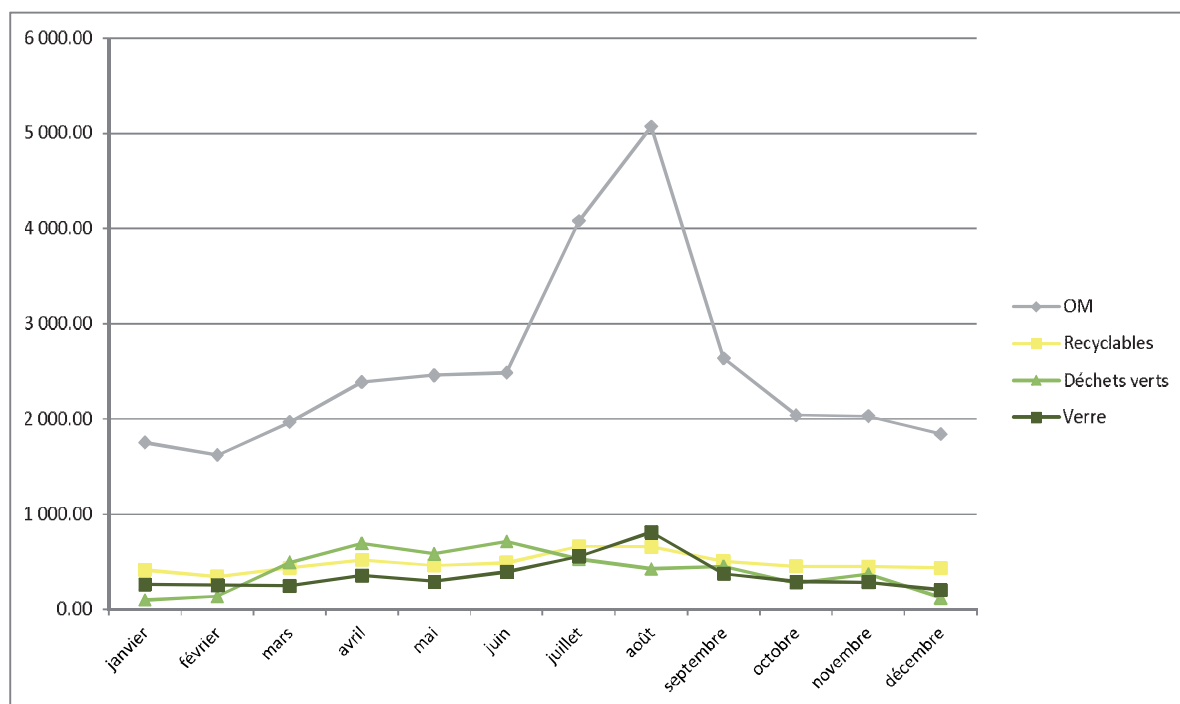
Evolution du tonnage de verre

| | 2006 | 2007 | 2008 | 2009 | 2010 |
|-----------|----------|----------|----------|----------|----------|
| janvier | 389,31 | 440,34 | 395,68 | 367,00 | 261,26 |
| février | 400,26 | 350,56 | 228,16 | 219,98 | 256,08 |
| mars | 431,58 | 388,28 | 248,76 | 262,60 | 247,48 |
| avril | 364,86 | 248,62 | 340,36 | 327,78 | 356,58 |
| mai | 407,08 | 465,92 | 338,20 | 292,98 | 296,00 |
| juin | 456,45 | 342,28 | 365,68 | 444,02 | 393,40 |
| juillet | 824,77 | 574,94 | 564,81 | 551,98 | 556,22 |
| août | 1 066,04 | 885,30 | 754,66 | 755,70 | 811,30 |
| septembre | 489,40 | 420,70 | 453,14 | 464,90 | 373,54 |
| octobre | 338,02 | 318,60 | 322,60 | 265,38 | 291,98 |
| novembre | 378,84 | 343,20 | 310,48 | 267,24 | 285,66 |
| décembre | 301,95 | 284,40 | 177,92 | 265,96 | 204,06 |
| Total | 5 848,56 | 5 063,14 | 4 500,45 | 4 485,52 | 4 333,56 |



Tonnages collectés en porte à porte en 2010

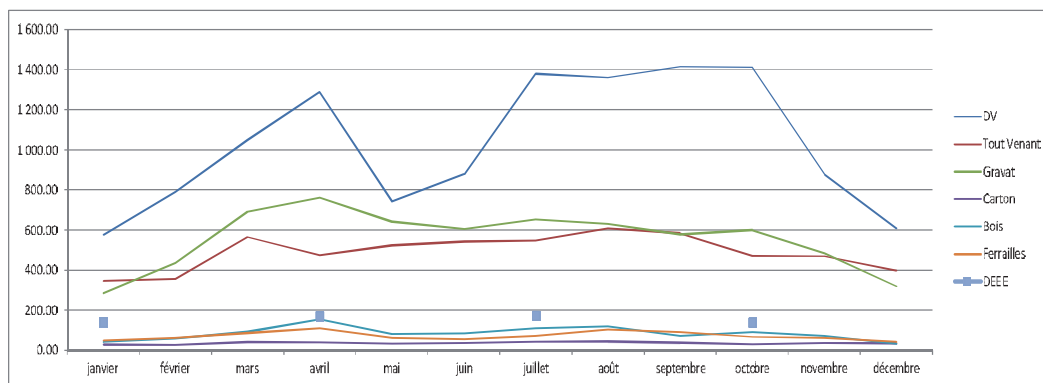
| | Porte à porte + verre | | | |
|--------------|-----------------------|-----------------|-----------------|-----------------|
| | OM | Recyclables | Déchets verts | Verre |
| janvier | 1 753,30 | 414,04 | 97,47 | 261,26 |
| février | 1 621,48 | 346,44 | 137,65 | 256,08 |
| mars | 1 967,70 | 435,86 | 492,90 | 247,48 |
| avril | 2 387,78 | 519,42 | 691,42 | 356,58 |
| mai | 2 460,00 | 462,50 | 583,82 | 296,00 |
| juin | 2 486,25 | 490,42 | 713,46 | 393,40 |
| juillet | 4 082,08 | 663,32 | 526,35 | 556,22 |
| août | 5 071,78 | 660,04 | 426,42 | 811,30 |
| septembre | 2 638,04 | 507,98 | 451,99 | 373,54 |
| octobre | 2 040,86 | 454,82 | 279,46 | 291,98 |
| novembre | 2 030,32 | 452,30 | 371,40 | 285,66 |
| décembre | 1 842,70 | 435,14 | 123,89 | 204,06 |
| Total | 30 382,29 | 5 842,28 | 4 896,23 | 4 333,56 |



Tonnages collectés en apport volontaire en 2010

| Déchèteries des particuliers | | | | | | | |
|------------------------------|------------------|-----------------|-----------------|---------------|-----------------|---------------|---------------|
| | Déchets verts | Tout Venant | Gravat | Carton | Bois | Ferrailles | DEEE |
| janvier | 579,39 | 346,36 | 285,34 | 29,52 | 42,88 | 49,06 | 141,66 |
| février | 791,44 | 354,28 | 437,90 | 27,10 | 58,42 | 61,70 | |
| mars | 1 049,11 | 564,74 | 692,22 | 41,40 | 92,72 | 86,84 | |
| avril | 1 288,54 | 474,92 | 761,13 | 39,70 | 152,98 | 108,06 | 171,05 |
| mai | 742,44 | 525,20 | 642,02 | 33,14 | 80,46 | 62,18 | |
| juin | 880,99 | 543,48 | 605,47 | 35,38 | 83,97 | 54,70 | |
| juillet | 1 381,26 | 546,24 | 651,57 | 42,42 | 107,63 | 72,26 | 172,90 |
| août | 1 362,18 | 607,90 | 632,67 | 43,37 | 119,42 | 102,12 | |
| septembre | 1 415,80 | 584,66 | 579,20 | 37,62 | 72,12 | 91,52 | |
| octobre | 1 412,09 | 471,70 | 599,61 | 29,72 | 90,44 | 66,58 | 137,59 |
| novembre | 879,65 | 468,54 | 484,82 | 36,60 | 70,32 | 60,44 | |
| décembre | 608,34 | 398,78 | 319,54 | 34,74 | 34,06 | 42,30 | |
| Total | 12 391,23 | 5 886,80 | 6 691,49 | 430,71 | 1 005,42 | 857,76 | 623,21 |

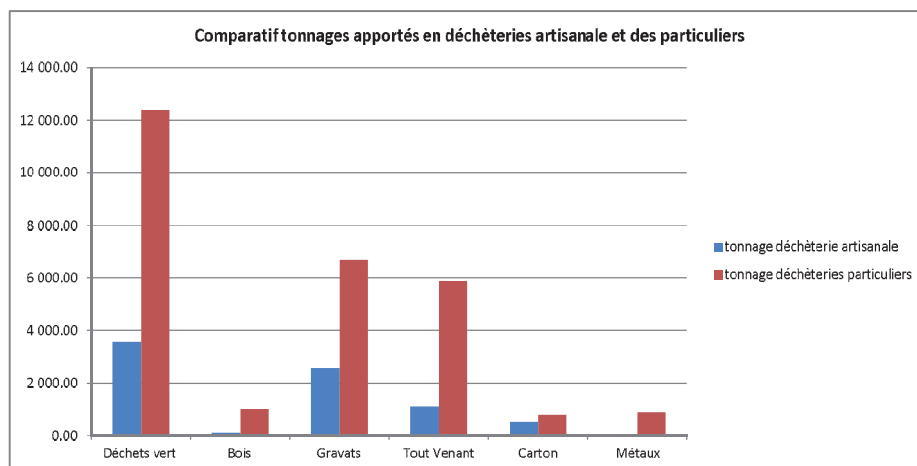
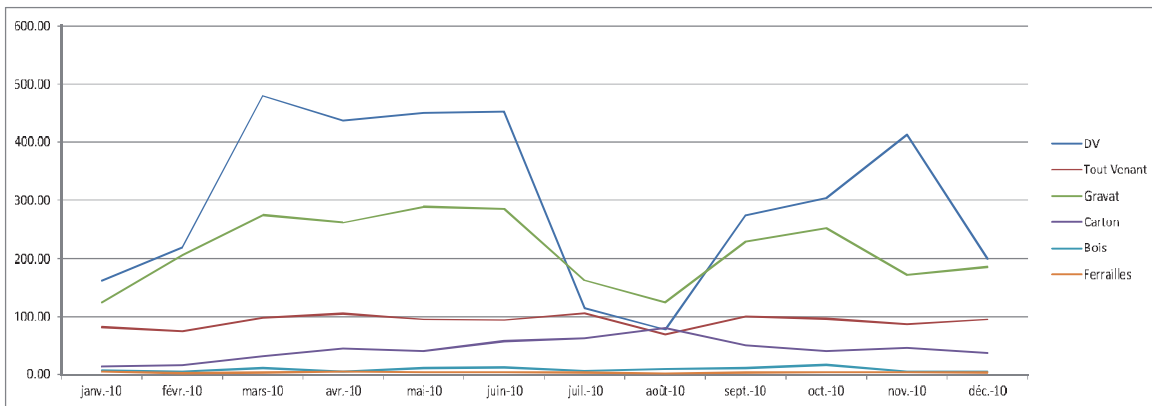
H. végétale 4 700 litres
 H. Minérales 20 900 litres
 Batteries 42.7 tonnes
 Piles 5.761 tonnes
 lampes néons 112 kilogrammes
 572 kilogrammes



Tonnages collectés en apport volontaire en 2010

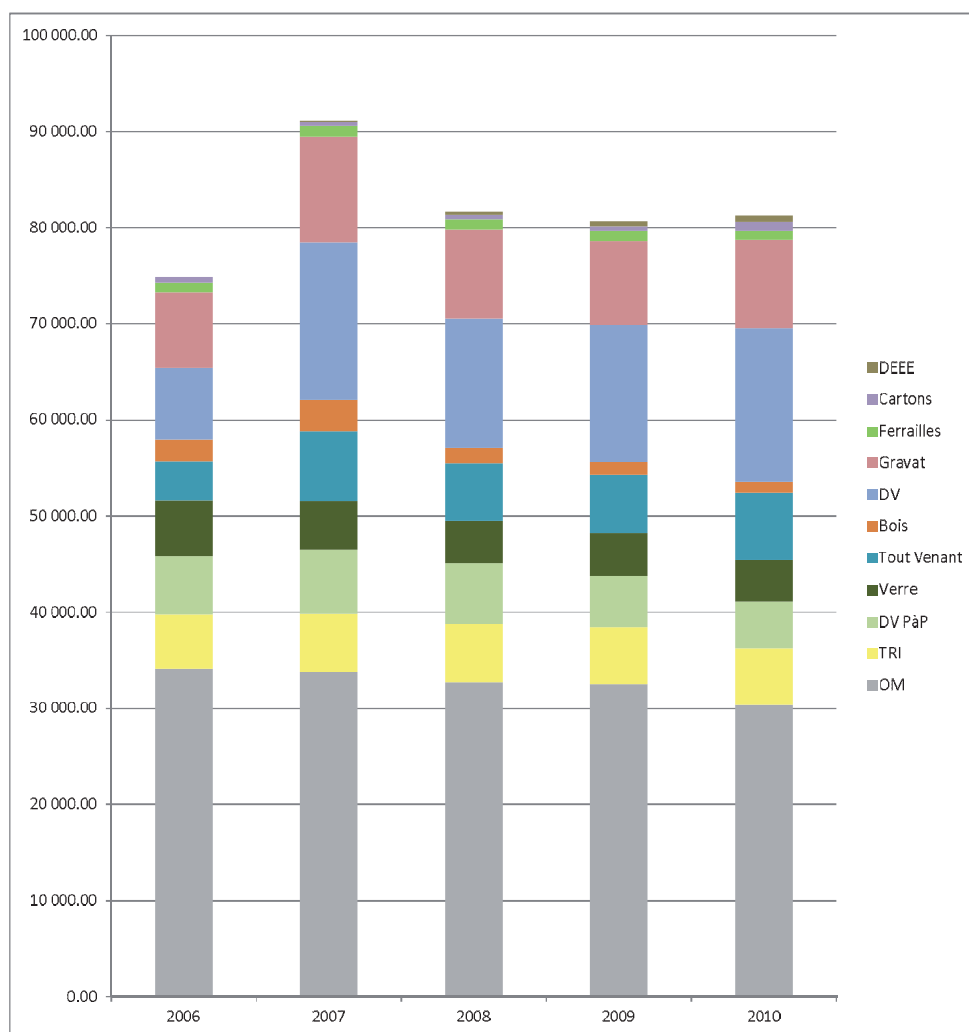
| | Déchèterie artisanale | | | | | |
|--------------|-----------------------|-----------------|-----------------|---------------|---------------|--------------|
| | Déchets verts | Tout Venant | Gravat | Carton | Bois | Ferrailles |
| janvier | 161,81 | 81,96 | 124,36 | 14,22 | 7,38 | 4,50 |
| février | 219,21 | 74,18 | 206,40 | 16,36 | 4,56 | 2,32 |
| mars | 480,04 | 98,12 | 274,58 | 31,56 | 11,40 | 3,44 |
| avril | 436,96 | 104,58 | 261,52 | 45,12 | 5,20 | 4,50 |
| mai | 450,11 | 94,58 | 289,28 | 39,66 | 11,56 | 3,92 |
| juin | 452,66 | 93,38 | 285,38 | 57,10 | 12,56 | 4,06 |
| juillet | 114,74 | 105,08 | 162,18 | 63,10 | 6,48 | 3,44 |
| août | 77,72 | 69,26 | 123,88 | 80,42 | 10,10 | 1,46 |
| septembre | 274,85 | 100,10 | 228,70 | 51,00 | 11,46 | 3,50 |
| octobre | 304,06 | 96,40 | 252,54 | 40,26 | 16,78 | 3,74 |
| novembre | 413,20 | 86,42 | 171,48 | 46,26 | 4,98 | 3,72 |
| décembre | 200,01 | 94,62 | 185,56 | 37,00 | 4,68 | 3,46 |
| Total | 3 585,37 | 1 098,68 | 2 565,86 | 522,06 | 107,14 | 42,06 |

H. végétale 5 500 litres
H. Minérales 300 litres



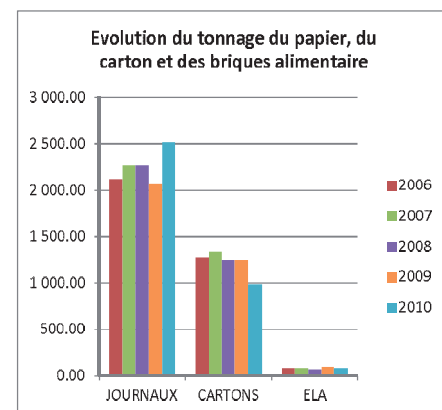
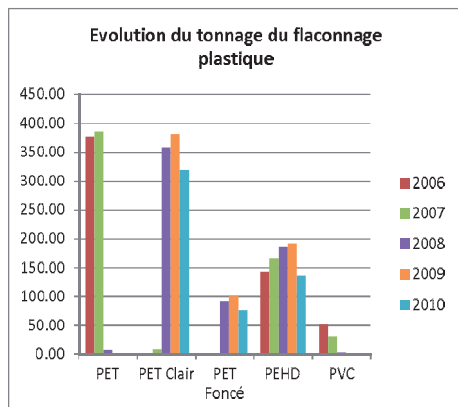
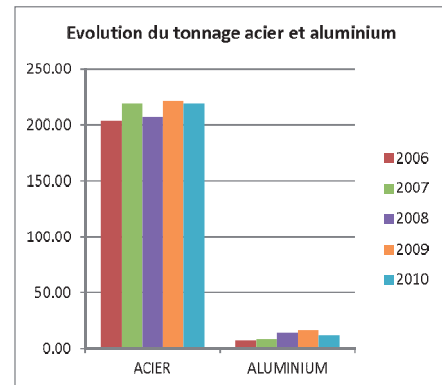
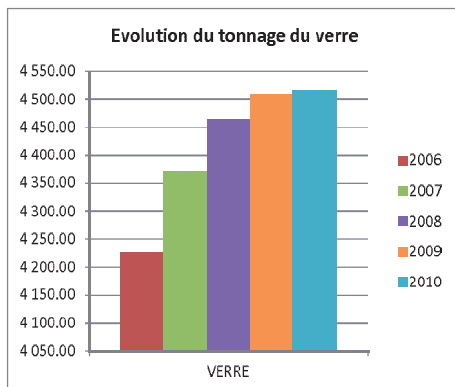
Evolution des tonnages depuis 2006

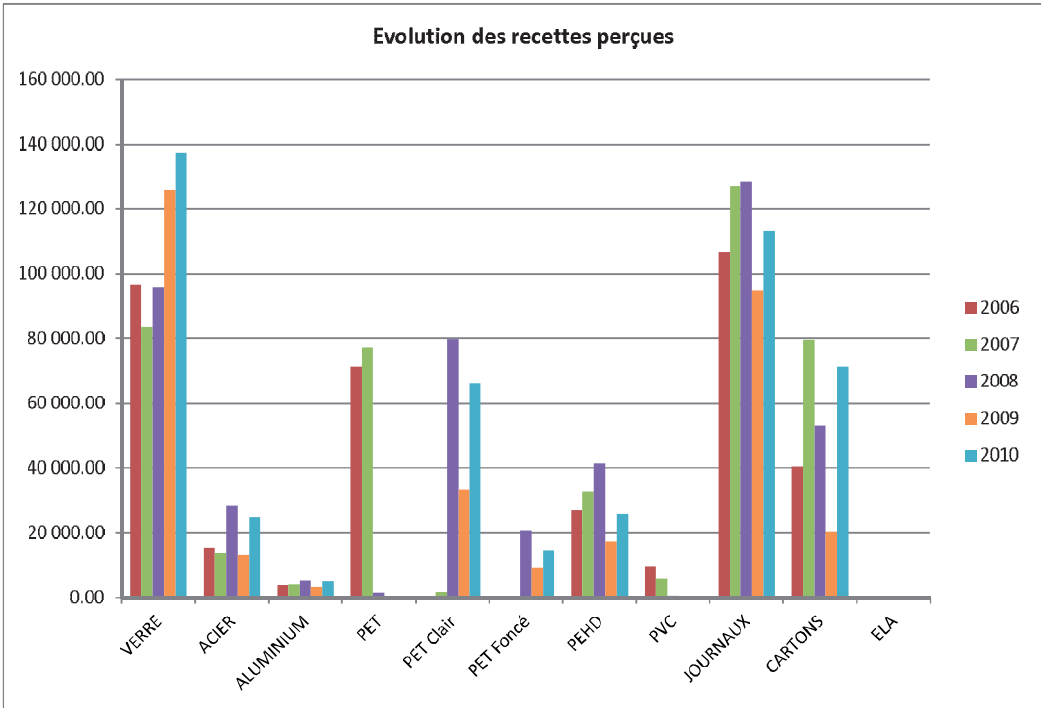
| | | 2006 | 2007 | 2008 | 2009 | 2010 |
|------------------------|-------------|-----------|-----------|-----------|-----------|-----------|
| | OM | 34 154,48 | 33 805,32 | 32 682,90 | 32 504,37 | 30 352,98 |
| | TRI | 5 596,84 | 6 016,64 | 6 062,37 | 5 953,74 | 5 842,28 |
| | DV PàP | 6 067,98 | 6 700,37 | 6 303,64 | 5 290,20 | 4 896,23 |
| | Verre | 5 848,56 | 5 063,14 | 4 500,45 | 4 485,52 | 4 333,56 |
| collecté en déchèterie | Tout Venant | 4 032,16 | 7 247,12 | 5 893,61 | 6 082,51 | 6 985,48 |
| | Bois | 2 273,73 | 3 290,30 | 1 656,30 | 1 257,12 | 1 112,56 |
| | DV | 7 448,41 | 16 338,55 | 13 438,35 | 14 283,40 | 15 976,6 |
| | Gravat | 7 817,72 | 11 013,96 | 9 326,75 | 8 760,60 | 9 257,35 |
| | Ferrailles | 1 055,20 | 1 125,02 | 996,62 | 1 072,54 | 899,82 |
| | Cartons | 606,14 | 456,22 | 470,26 | 469,28 | 952,77 |
| | DEEE | | 107,47 | 346,06 | 545,99 | 623,21 |



Evolution du tonnage et de recettes des matériaux triés

| | T 2006 | T 2007 | T 2008 | T 2009 | T 2010 | recettes 06 | recettes 07 | recettes 08 | recettes 09 | recettes 10 |
|------------------|----------|----------|----------|----------|----------|-------------|-------------|-------------|-------------|-------------|
| VERRE | 4 225,15 | 4 371,15 | 4 464,79 | 4 508,58 | 4 516,38 | 96 755,94 | 83 576,39 | 95 664,31 | 125 834,47 | 137 388,28 |
| ACIER | 204,29 | 219,13 | 207,08 | 221,49 | 219,38 | 15 356,67 | 13 758,24 | 28 395,10 | 13 267,53 | 24 898,72 |
| ALUMINIUM | 7,84 | 8,60 | 14,35 | 16,72 | 11,83 | 4 044,40 | 4 108,57 | 5 256,98 | 3 442,17 | 5 000,89 |
| PET | 377,31 | 386,38 | 7,52 | | | 71 270,98 | 77 222,90 | 1 639,36 | | |
| PET Clair | 0,00 | 8,67 | 358,15 | 381,18 | 319,66 | 0,00 | 1 717,25 | 79 705,29 | 33 261,62 | 66 250,78 |
| PET Foncé | 0,00 | 2,28 | 92,46 | 100,10 | 76,62 | 0,00 | 451,24 | 20 630,41 | 9 150,71 | 14 665,20 |
| PEHD | 142,99 | 166,69 | 185,93 | 191,27 | 135,76 | 26 957,14 | 32 763,43 | 41 486,00 | 17 319,88 | 25 873,48 |
| PVC | 51,75 | 30,58 | 3,01 | | | 9 812,59 | 5 901,76 | 655,31 | | |
| JOURNAUX | 2 122,86 | 2 272,79 | 2 271,24 | 2 069,72 | 2 515,44 | 106 728,05 | 127 232,07 | 128 529,47 | 94 836,26 | 113 194,80 |
| CARTONS | 1 277,72 | 1 337,23 | 1 251,49 | 1 255,31 | 984,44 | 40 611,79 | 79 600,31 | 53 161,47 | 20 404,01 | 71 424,92 |
| ELA | 86,19 | 82,22 | 70,25 | 96,44 | 86,92 | | | | | 0,00 |





MOYENS HUMAINS ET TECHNIQUES

ECOLOGIE URBAINE

Directrice
Christine DEVIGNE

Adjointe technique
Elise POCHARD

SERVICES ADMINISTRATIFS

Redevance spéciale
Catherine ARGUELLES

Parc conteneurs - vérification tonnages
Valérie BACHELARD

Accueil téléphonique - réclamations
Nadège BANEY

**Livraison et réparation
des conteneurs des professionnels**
Pascale BRUN

**Refus de collecte
Animation - Intervention sur le tri**
Maryse MONNIER

Ambassadeurs de tri
Lydie VOLLETTE
Véronique LACHOUQUE

Accueil et distribution des sacs papiers
Hélène FRUHAUF

**Livraison et réparation
des conteneurs des ménages**
Jean-Marie LARTIGUE
Patrice LECLERC (CAE)

SERVICES TECHNIQUES

Agent technique
Francis FRACCIA

Secrétariat
Anne RENE

**Déchetteries des particuliers
Déchetterie artisanale
Agent d'entretien**

Benoît BELLAYE
Jean-Marie BOUCHET
Gilles CHARDAVOINE
Sandrine CROCHET
Patrick DELRUE
Gaëtan FLORIAN
Dimitri GUIMARD
Jean-Pierre GUIONNEAU
Camille HENRY-LAMOINE (CAE)
Geoffrey HILLARION (CAE)
Franck MOYER
Cyril QUEUX
Gaëtan ROBIN
Jérôme VICARD
Joël VIGNERON

MOYENS HUMAINS

Le service Ecologie Urbaine de la Communauté d'Agglomération Royan Atlantique est composé de :

Services administratifs : 12 agents

- 1 responsable + 1 adjoint technique
- 6 agents (accueil public, gestion des réclamations, suivi du parc de conteneurs + tonnages, suivi qualité, mise en place de la redevance spéciale, gestion des refus de collecte, communication, animations, ...)
- 2 ambassadeurs du tri pour le suivi de la collecte sélective et l'information des usagers
- 2 agents pour la maintenance et la livraison des conteneurs dont 1 CAE passerelle

Services techniques : 17 agents

- 1 agent technique déchetteries + 1 secrétaire
- 13 gardiens de déchetterie dont 2 à la déchetterie artisanale + 2 CAE passerelle

MOYENS TECHNIQUES

Pour assurer le service public d'élimination des déchets ménagers, la collectivité dispose :

- d'un parc roulant : 7 véhicules (missions de collecte sélective, de communication, de distribution, de maintenance des bacs, d'entretien technique des déchetteries, d'interventions diverses),
- de biens mobiliers (*un atelier technique à Saint-Sulpice-de-Royan, un quai de transfert de la collecte sélective à Médis, six déchetteries, une déchetterie artisanale à Saint-Sulpice-de-Royan, une aire de stockage du verre à La Tremblade, une plateforme de broyage de déchets verts à Grézac, le siège administratif du service à la Communauté d'Agglomération Royan Atlantique*).
- d'outils techniques (mécanique, informatique, espaces verts, etc..)

INDICATEURS FINANCIERS

COMPTE ADMINISTRATIF 2010

| SECTIONS | MOUVEMENTS BUDGETAIRES 2010 | | | RESULTATS DE CLOTURE | | | | |
|----------------|-----------------------------|------------------------|------------------------|-----------------------|-----------------------|---------------------|---------------|-----------------------|
| | RECETTES REALISEES | DEPENSES REALISEES | RESULTAT DE L'EXERCICE | RESULTATS ANTERIEURS | RESULTATS CUMULES | Restes à réaliser | | SOLDE |
| | 1 | 2 | 3=1-2 | 4 | 5=3+4 | DEPENSES (6) | RECETTES (7) | 8=5-6+7 |
| Investissement | 290 556,13 € | 207 859,41 € | 82 696,72 € | -21 069,45 € | 61 627,27 € | 135 132,25 € | 0,00 € | -73 504,98 € |
| Fonctionnement | 16 472 199,74 € | 14 160 281,72 € | 2 311 918,02 € | 2 192 793,36 € | 4 504 711,38 € | | | 4 504 711,38 € |
| TOTAUX | 16 762 755,87 € | 14 368 141,13 € | 2 394 614,74 € | 2 171 723,91 € | 4 566 338,65 € | 135 132,25 € | 0,00 € | 4 431 206,40 € |

SECTION D'INVESTISSEMENT

| | DEPENSES | | | RECETTES | |
|--------------------------------------|-----------------------|---------------------|---|-----------------------|---------------------|
| | PREVU | REALISE | | PREVU | REALISE |
| Remboursement de la dette en capital | 72 000,00 € | 69 402,92 € | Excédent de fonctionnement capitalisé | 119 700,00 € | 119 699,45 € |
| Déchetteries | 1 732 480,00 € | 67 178,46 € | ECTVA | 394 020,00 € | 6 951,63 € |
| Collectes | 151 280,00 € | 69 585,69 € | Emprunts | 700 000,00 € | 0,00 € |
| Traitement | 621 250,00 € | 1 692,34 € | Subventions | | 4 200,00 € |
| Matériels | 39 990,00 € | | | | |
| TOTAL DES DEPENSES REELLES | 2 617 000,00 € | 207 859,41 € | TOTAL DES RECETTES REELLES | 1 213 720,00 € | 130 851,08 € |
| | | | <i>Amortissement</i> | <i>159 743,00 €</i> | <i>159 705,05 €</i> |
| | | | <i>Virement de la section de fonctionnement</i> | <i>1 264 607,00 €</i> | |
| TOTAL DES OPERATIONS D'ORDRE | 0,00 € | 0,00 € | TOTAL DES OPERATIONS D'ORDRE | 1 424 350,00 € | 159 705,05 € |
| TOTAL REEL + ORDRE | 2 617 000,00 € | 207 859,41 € | TOTAL REEL + ORDRE | 2 638 070,00 € | 290 556,13 € |
| Résultat antérieur reporté | 21 070,00 € | 21 069,45 € | | | |
| TOTAL GENERAL | 2 638 070,00 € | 228 928,86 € | | 2 638 070,00 € | 290 556,13 € |

SECTION DE FONCTIONNEMENT

| DEPENSES | | | RECETTES | | |
|--|------------------------|------------------------|---|------------------------|------------------------|
| | PREVU | REALISE | | PREVU | REALISE |
| Collecte et traitement des O.M. | 9 521 050,00 € | 8 931 571,51 € | Taxe d'enlèvement des ordures ménagères | 12 326 500,00 € | 12 744 005,00 € |
| Frais d'exploitation de la déchetterie artisanale | 22 220,00 € | 28 096,19 € | Redevances dont: | 1 400 000,00 € | 2 061 874,14 € |
| Frais d'exploitation des déchetteries des particuliers | 38 300,00 € | 35 200,70 € | Déchetterie artisanale | 300 000,00 € | 323 586,66 € |
| Participation au S.I.L. | 4 700 000,00 € | 3 971 493,70 € | Redevance spéciale | 600 000,00 € | 1 176 068,28 € |
| Redevance spéciale | 62 550,00 € | 69 983,69 € | Hôtellerie de plein air | 500 000,00 € | 562 219,20 € |
| Dépenses administratives du service | 85 340,00 € | 38 504,42 € | | | |
| Dépenses de personnel | 884 950,00 € | 840 468,52 € | Subventions Eco Emballages | 898 000,00 € | 1 022 203,94 € |
| Intérêts de la dette (dont ICNE) | 33 000,00 € | 29 623,71 € | Autres (dont repreneurs) | 349 000,00 € | 594 130,70 € |
| Autres dépenses | 62 840,00 € | 55 634,23 € | Autres recettes | 44 124,00 € | 49 985,96 € |
| Dépenses imprévues | 375 850,00 € | | | | |
| TOTAL DES DEPENSES REELLES | 15 786 100,00 € | 14 000 576,67 € | TOTAL DES RECETTES REELLES | 15 017 624,00 € | 16 472 199,74 € |
| Amortissement des immobilisations | 159 743,00 € | 159 705,05 € | | | |
| Virement à la section d'investissement | 1 264 607,00 € | | | | |
| TOTAL DES OPERATIONS D'ORDRE | 1 424 350,00 € | 159 705,05 € | TOTAL DES OPERATIONS D'ORDRE | 0,00 € | 0,00 € |
| TOTAL REEL + ORDRE | 17 210 450,00 € | 14 160 281,72 € | TOTAL REEL + ORDRE | 15 017 624,00 € | 16 472 199,74 € |
| | | | Résultat antérieur reporté | 2 192 826,00 € | 2 192 793,36 € |
| TOTAL GENERAL | 17 210 450,00 € | 14 160 281,72 € | TOTAL GENERAL | 17 210 450,00 € | 18 664 993,10 € |

SYNDICAT INTERCOMMUNAL DU LITTORAL

Nota : documents proposés au vote du Conseil Syndical du SIL du 29/06/2011

Compte Administratif 2010

LIGNES BUDGETAIRES - SIL INVESTISSEMENTS

| S.I.L 2010 | | S.I.L 2010 | |
|---|--------------|---------------------------|--------------|
| DEPENSES | 552 512,73 € | RECETTES | 666 660,64 € |
| Investissements | 47 159,40 € | Subventions | |
| Dépenses imprévues | | | |
| Charges financières | | Emprunts nouveaux | |
| Remboursement du capital sur emprunts avant extension | 500 685,53 € | | |
| Opérations d'Ordre | | Opérations d'Ordre | |
| Amortissement des subventions d'investissement | 4 667,80 € | Amortissements | 666 660,64 € |
| Déficit d'investissement reporté | | Réserves | |

| Article | PROJETS | 2010 réalisé |
|---------|----------------------------------|--------------|
| | Fonctionnement Général | |
| 2183 | Matériel informatique | |
| | Extension UIOM | |
| 2031 | Assistance à maîtrise d'ouvrage | 47 159,40 € |
| 2031 | Etudes AV, PC, DDAE | |
| 2317 | Travaux d'aménagement | |
| | Unité de Compostage Royan | |
| 2317 | Travaux | |
| | | 47 159,40 € |

LIGNES BUDGETAIRES - SIL

| | |
|-------------|--------------|
| Budget 2010 | Réalisé 2010 |
|-------------|--------------|

| ARTICLE BUDGETAIRE | DEPENSES | BUDGET TOTAL HT | TOTAUX | REALISE TOTAL HT | TOTAUX | % |
|--------------------|---|-----------------|-----------------------|------------------|-----------------------|---------------|
| | Fonctionnement Général | | 12 200,00 € | | 6 513,14 € | 0,09% |
| | Frais Généraux | | 4 200,00 € | | 1 832,43 € | |
| 6226 | honoraires | 1 000,00 € | | | | |
| 6236 | catalogues et imprimés | 100,00 € | | | | |
| 6237 | dématérialisation des marchés publics | 100,00 € | | | | |
| 6251 | déplacements | 3 000,00 € | | 891,08 € | | |
| 6257 | réception | | | 752,85 € | | |
| 6231 | annonces et insertion | | | 188,50 € | | |
| | Cotisations | | 2 500,00 € | | 1 685,70 € | |
| 6281 | Syndicat informatique 17 | 2 500,00 € | | 1 685,70 € | | |
| | Assurances | | 2 000,00 € | | 1 998,53 € | |
| 6161 | Responsabilité civile | 2 000,00 € | | 1 998,53 € | | |
| | Trésorier principal | | 1 500,00 € | | 996,48 € | |
| 6225 | indemnité au comptable public | 1 500,00 € | | 996,48 € | | |
| | Frais de mission des élus | | 2 000,00 € | | - € | |
| 6532 | frais mission | 1 000,00 € | | | | |
| 6535 | formation | 1 000,00 € | | | | |
| | Cotisations régularisation n-1 | | 459 149,85 € | | 459 149,85 € | |
| 673 | Cda pays Rochefortais | 68 214,18 € | | 68 214,18 € | | |
| 673 | Cc du sud-Charente | | | | | |
| 673 | Cda pays Royannais | 390 935,67 € | | 390 935,67 € | | |
| | Prestation traitement déchets ménagers | | 5 413 000,00 € | | 5 333 563,80 € | 76,32% |
| 6041 | UIOM Echillais | 3 215 000,00 € | | 2 773 633,89 € | | |
| 6041 | UIOM Refiom | | | 248 312,35 € | | |
| 6041 | Site de Medis | 2 198 000,00 € | | 2 311 617,56 € | | |
| | Prestation déchets verts | | 762 000,00 € | | 687 054,09 € | 9,83% |
| 6041 | déchets verts du pays Rochefortais | 181 000,00 € | | 155 362,70 € | | |
| 6041 | déchets verts du pays Royannais | 570 000,00 € | | 531 691,39 € | | |
| 6068 | sacs de composte | 1 000,00 € | | | | |
| 6288 | prestation vivractif sacs de composte | 10 000,00 € | | | | |
| | UIOM | | 331 200,00 € | | 269 868,69 € | 3,86% |
| | | | 296 200,00 € | | 261 380,84 € | |
| 6281 | ATMO | 10 000,00 € | | 10 900,11 € | | |
| 6238 | divers | | | 2 125,75 € | | |
| 617 | Etudes | 60 000,00 € | | 21 829,77 € | | |
| 6161 | assurance dommages aux biens | 5 700,00 € | | 6 676,99 € | | |
| 6161 | assurance dommages aux biens STEP | 1 300,00 € | | 1 309,18 € | | |
| 63512 | taxe foncière | 80 000,00 € | | 86 678,00 € | | |
| 637 | DRIRE Poitou-Charentes | 400,00 € | | 393,04 € | | |
| 6358 | TGAP | 138 800,00 € | | 131 468,00 € | | |
| | Nouveau centre de traitement | | 35 000,00 € | | 8 487,85 € | |
| 6227 | frais d'actes et contentieux | 5 000,00 € | | | | |
| 617 | Etudes | | | 6 478,10 € | | |
| 618 | Indemnités aux candidats non retenus appel offres | 25 000,00 € | | | | |
| 6231 | annonces et insertions | 5 000,00 € | | 2 011,75 € | | |

LIGNES BUDGETAIRES - SIL

| | |
|-------------|--------------|
| Budget 2010 | Réalisé 2010 |
|-------------|--------------|

| ARTICLE BUDGETAIRE | DEPENSES | BUDGET TOTAL HT | TOTAUX | REALISE TOTAL HT | TOTAUX | % |
|--------------------|---|-----------------|-----------------------|------------------|-----------------------|--------------|
| | Charges Générales | | 6 518 400,00 € | | 6 296 999,72 € | 90,11% |
| | Subventions | | 459 149,85 € | | 459 149,85 € | 6,57% |
| | Personnel extérieur | | - € | | - € | |
| | Frais de personnel & Elus | | 93 863,00 € | | 87 229,38 € | 1,25% |
| 6414 | indemnités / cumul d'emplois | 41 500,00 € | | 39 162,85 € | | |
| 6451 | cotisations sociales cumul d'emplois | 3 000,00 € | | 83,81 € | | |
| 6531 | indemnités des élus | 46 500,00 € | | 45 159,81 € | | |
| 6533 | cotisations sociales élus | 2 863,00 € | | 2 822,91 € | | |
| | Charges financières | | 180 176,00 € | | 144 604,11 € | 2,07% |
| 6615 | intérêts de la ligne de trésorerie | 15 600,00 € | 16 100,00 € | 2 426,65 € | 2 426,65 € | |
| 668 | autres charges | 500,00 € | | | | |
| | Emprunts avant extension | | 164 076,00 € | | 142 177,46 € | |
| 66111 | intérêts | 159 300,00 € | | 141 205,78 € | | |
| 66112 | intérêts courus non échus | 4 776,00 € | | 3 598,67 € | | |
| 666 | pertes sur change (emprunt F CH) | | | 4 570,35 € | | |
| | Charges exceptionnelles | | 100,00 € | | 94,00 € | 0,00% |
| 673 | Titres annulés sur exercices antérieurs | | | | | |
| 6712 | Pénalités | 100,00 € | | 94,00 € | | |
| 673 | Remboursement sur cotisation années antérieures | | | | | |
| | Dépenses imprévues | | 4 898,57 € | | - € | |
| 022 | | 4 898,57 € | | | | |
| | DEPENSES DE FONCTIONNEMENT RELLES | | 7 256 587,42 € | | 6 988 077,06 € | 91% |
| | Autofinancement | | 666 661,00 € | | 666 660,64 € | 8,71% |
| 6811 | Amortissements | 666 661,00 € | | 666 660,64 € | | |
| | Virement section fonctionnement | | | | | |
| | Opérations d'Ordre | | | | | |
| | Déficit de fonctionnement reporté | | | | | |
| | DEPENSES DE FONCTIONNEMENT TOTALES | | 7 923 248,42 € | | 7 654 737,70 € | 100% |

LIGNES BUDGETAIRES - SIL

| | |
|-------------|--------------|
| Budget 2010 | Réalisé 2010 |
|-------------|--------------|

| ARTICLE BUDGETAIRE | RECETTES | BUDGET TOTAL HT | TOTAUX | REALISE TOTAL HT | TOTAUX | % |
|--------------------|---|-----------------|-----------------------|------------------|-----------------------|---------------|
| | Cotisations | | 6 802 021,00 € | | 6 802 020,00 € | |
| 7475 | Cda pays Rochefortais | 2 796 232,00 € | | 2 796 232,00 € | | |
| 7475 | Cc du sud-Charente | 241 339,00 € | | 241 339,00 € | | |
| 7475 | Cda pays Royannais | 3 764 450,00 € | | 3 764 449,00 € | | |
| | Cotisations régularisation n-1 | | 1 492,88 € | | 1 492,88 € | |
| 778 | Cc du sud-Charente | 1 492,88 € | | 1 492,88 € | | |
| | Prestation traitement déchets ménagers | | 528 000,00 € | | 736 702,26 € | 9,58% |
| 7062 | vente de chaleur BA 721 | 410 000,00 € | | 433 501,60 € | | |
| 7063 | apporteurs extérieurs | 118 000,00 € | | 248 766,20 € | | |
| 7061 | centre de transfert Médis | | | 54 434,46 € | | |
| | Prestation déchets verts | | - € | | 20 183,20 € | 0,26% |
| 7063 | cartes professionnels | | | 14 220,36 € | | |
| 7063 | apporteurs extérieurs | | | 5 962,84 € | | |
| | UIOM | | | | 2 275,00 € | 0,03% |
| 773 | remboursement sur TGAP | | | 2 275,00 € | | |
| | Produits | | 528 000,00 € | | 760 653,34 € | 9,89% |
| | Participations | | 6 803 513,88 € | | 6 802 020,00 € | 88,43% |
| | Frais de personnel | | - € | | - € | |
| | Charges financières | | 129 410,00 € | | 129 410,00 € | 1,68% |
| 7473 | subvention Conseil Général | 129 410,00 € | | 129 410,00 € | | |
| | Recettes exceptionnelles | | - € | | - € | 0,00% |
| 773 | mandats sur années antérieurs annulés | | | | | |
| | RECETTES DE FONCTIONNEMENT RELLES | | 7 460 923,88 € | | 7 692 083,34 € | 100% |
| | Opérations d'Ordre | | 4 668,00 € | | 4 667,80 € | 0,06% |
| 777 | amortissement subventions investissement | 4 668,00 € | | 4 667,80 € | | |
| | Excédent de fonctionnement reporté | | 457 656,54 € | | | |
| 002 | | 457 656,54 € | | | | |
| | RECETTES DE FONCTIONNEMENT TOTALES | | 7 923 248,42 € | | 7 696 751,14 € | 100% |

