

**DEPARTEMENT DE LA
CHARENTE MARITIME**

**ARRONDISSEMENT
DE ROCHEFORT**

CANTON DE ROYAN

COMMUNE DE ROYAN

**EXTRAIT DU REGISTRE DES
DELIBERATIONS
DU CONSEIL MUNICIPAL**

N° 09.081

L'An deux Mille Neuf, le 29 juin à 18 h 00, le Conseil Municipal, légalement convoqué, s'est réuni à la Mairie, en séance publique, sous la présidence de Monsieur Didier QUENTIN, Député-Maire.

DATE DE LA CONVOCATION

Le 19 juin 2009

DATE D'AFFICHAGE

Le 22 juin 2009

ETAIENT PRESENTS : M. QUENTIN, M. LE GUEUT, Mme PELTIER, M. GIRAUD, Mme CROUÉ, M. BESSON, Mme CHABANEAU, M. LABIA, adjoints,

Melle BARRAUD-DUCHÉRON, Mme BOURDEAU, M. CAU, M. CHABASSE, Mme CIRAUD-LANOUE, M. COASSIN, Mme DOUMECQ, Mme DUMAS, Mme FAUQUET-MOLL, M. FILOCHE, M. GONZALEZ, Mme GRAMMATICO, M. GUIARD, Mme LEFEBVRE, M. MERLE, Mme MONNEREAU, Mme PELLET, M. POTENNEC, M. PRUDENCIO, M. RICH, M. STOFFAËS, Mme WILLMANN, conseillers municipaux.

ETAIENT REPRESENTES :

Mme LECOMTE représentée par Mme GRAMMATICO
M. DENIS représenté par Mme DOUMECQ
M. COEURET représenté par Mme CROUÉ

ETAIT ABSENT-EXCUSE : /

Nombre de conseillers en exercice :	33
Nombre de présents :	30
Nombre de votants :	33

Mme DOUMECQ a été élue Secrétaire de Séance.

OBJET : Rapport annuel sur le prix et la qualité du service public de distribution d'eau potable - exercice 2008

RAPPORTEUR : M. GIRAUD

VOTE : UNANIMITE DES SUFFRAGES EXPRIMES
4 ABSTENTIONS

L'article L. 2224-5 du Code Général des Collectivités Territoriales dispose que le maire doit présenter au conseil municipal un rapport annuel sur le prix et la qualité du service public de distribution d'eau potable.

Ce rapport, annexé à la présente, comprend, conformément aux articles D.2224-1 à D 2224-5 du Code Général des Collectivités Territoriales, les indicateurs techniques et financiers.

LE CONSEIL MUNICIPAL

- OUI l'exposé du Rapporteur,
- VU le rapport annuel de l'exercice 2008,
- VU l'avis de la Commission des finances,
- - APRES en avoir délibéré,

DECIDE

- d'approuver le rapport annuel sur le prix et la qualité du service public de distribution d'eau potable, pour l'exercice 2008.

Fait et délibéré les jour, mois et an susdits,
Ont signé au Registre les Membres présents,

Pour extrait conforme,

Certifié exécutoire
Compte tenu de l'accomplissement
des formalités légales
le 2 juillet 2009

Pour le Député-Maire,
Le Premier Adjoint,
Henri LE GUEUT

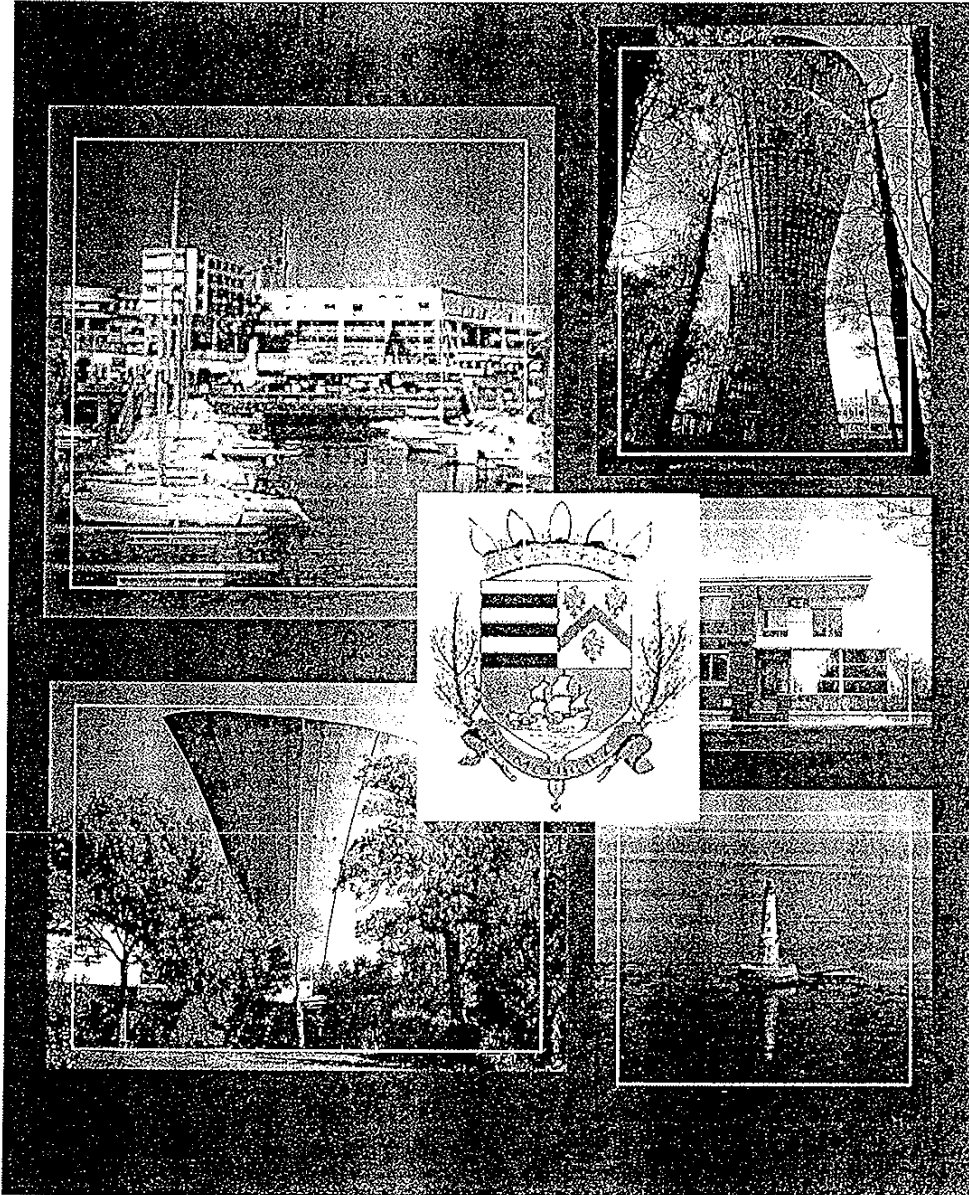
CeR

COMPAGNIE
DES EAUX
DE ROYAN

VILLE DE ROYAN

**E
X
E
R
C
I
C
E

2
0
0
8**



Rapport annuel sur le prix et la qualité des services

Application de la Loi n°95-101 du 2 février 1995 et du décret n° 95-635 du 6 mai 1995 relatif aux rapports annuels sur le prix et la qualité des services publics de l'eau potable et de l'assainissement.

1 – PRESENTATION GENERALE

1- LE CONTRAT

Nature : Concession
Date d'effet : 1er janvier 1989
Durée : 20 ans
Echéance : 31 décembre 2009
Avenant n°1 : Date : 23 juin 1994
Objet : Tarification binôme
Avenant n°2 : Date : 13 octobre 2008
Objet : Prolongation du contrat
Délegataire : Compagnie des Eaux de Royan
1 Avenue de Valombre - 17 200 ROYAN
Directeur : Pierre CASTERAN
☎ 05 46 39 00 22 / 📠 05 46 39 06 74

2- FAITS MARQUANTS DE L'EXERCICE ET ACTIONS PRIORITAIRES

- ◆ Le fait marquant de l'exercice a été l'arrêt de la production de la Bourgeoisie, compte-tenu des teneurs en pesticides et du contentieux européen.

L'alimentation a été faite par un import d'eau depuis le site de Pompierre, et l'utilisation de Chauvignac dès que la turbidité a été inférieure à 2 NTU.

Cette mesure exceptionnelle de fonctionnement validée avec les services de la DDASS, du Syndicat des Eaux de Charente-Maritime, et des collectivités desservies, a permis de garantir la qualité de l'eau distribuée sans pesticide depuis le mois de mai 2008.

- ◆ 78 branchements plomb ont été renouvelés en 2008 à l'occasion de travaux de voirie. La diminution du seuil de qualité qui interviendra en 2013 impose de remplacer tous les branchements plomb pour cette échéance.
- ◆ Les volumes consommés ont légèrement augmenté (5%), mais se situe dans les valeurs des plus faibles enregistrées.
- ◆ Le nombre de clients était stable et s'élève à 19 485.

3- LES PROPOSITIONS D'AMELIORATIONS DE L'EXPLOITANT

3.1 Améliorations sur les installations

Station de pompage de la Bourgeoisie

Génie-civil :

- RAS

Huisseries :

- RAS

Etanchéité :

- Etanchéité du toit terrasse à revoir (Urgent)

Chloration :

- RAS

Clôture :

- RAS

Canalisations - Robinetterie :

- RAS

Eclairage

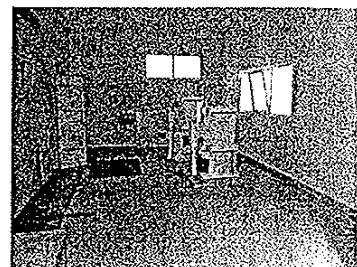
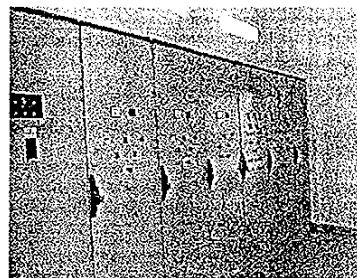
- RAS

Sécurité travailleurs :

- RAS

Qualité de l'eau :

- Mettre en place un traitement des pesticides par filtration sur charbons actifs en grains. → Travaux en cours – fin des travaux prévus en Mai 2009



Résurgence de Chauvignac

Génie-civil :

- RAS

Huisseries :

- RAS

Etanchéité :

- Etanchéité du toit terrasse à revoir

Chloration :

- RAS

Clôture :

- RAS

Canalisations - Robinetterie :

- Mettre en place des vannes de sectionnement sur la canalisation de refoulement Ø 500 mm.
- Prévoir la mise en place d'une vanne DN 300 mm sur la canalisation de distribution en aval du local de surpression.

Eclairage

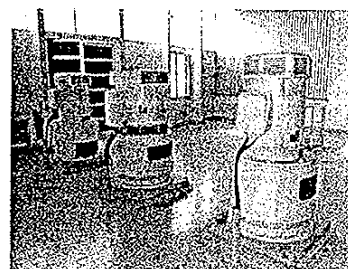
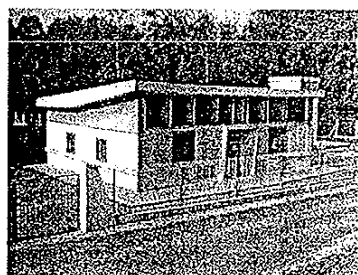
- RAS

Sécurité travailleurs :

- RAS

Qualité de l'eau :

- RAS



☛ Forage du Marché de Gros

Génie-civil :

- RAS

Huisseries :

- RAS

Etanchéité :

- RAS

Chloration :

- RAS

Clôture :

- RAS

Canalisations - Robinetterie :

- Renouveler la canalisation de refoulement entre l'aérodrome et le réservoir de Belmont (fonte grise centenaire – 3 à 5 fuites par année, intervention difficile compte-tenu de la position de la canalisation en bordure de la RN150)

Eclairage

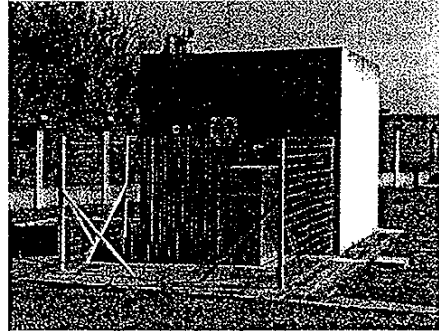
- RAS

Sécurité travailleurs :

- RAS

Qualité de l'eau :

- Analyseur de turbidité à installer



☛ Forage d'Arces-sur-Gironde

- Equipement du forage et raccordement sur le feeder Ø 500 mm à prévoir



☛ Forage de Saint-Pierre

Chloration :

- RAS

Clôture :

- RAS

Canalisations - Robinetterie :

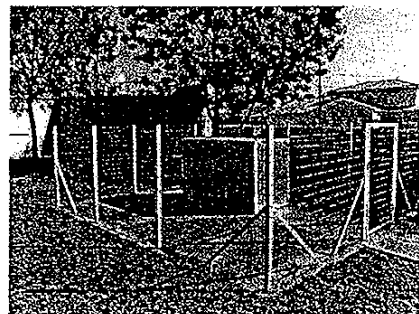
- RAS

Sécurité travailleurs :

- RAS

Qualité de l'eau :

- Prévoir la mise en place d'un analyseur de conductivité



❖ Réservoir de Belmont

Génie-civil :

- RAS

Huisseries :

- RAS

Étanchéité :

- Prévoir l'étanchéité de la cuve et du dôme

Chloration :

- RAS

Clôture :

- RAS

Canalisations - Robinetterie :

- Renouvellement de la colonne de distribution Ø 350 mm, ainsi que la colonne d'adduction en provenance de la bache en Ø 350 mm.

Éclairage

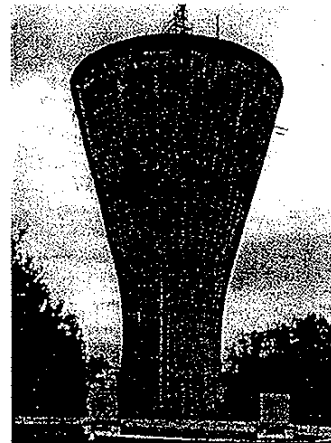
- RAS

Sécurité travailleurs :

- Pose de points d'ancrage
- Renouvellement et installation de crinolines sur l'échelle d'accès à la cuve
- Mise aux normes des équipements de sécurité existants
- Mettre en place des colonnes sèches pour sécuriser les opérations de nettoyage et désinfection

Qualité de l'eau :

- RAS



❖ Bâche de Belmont

Génie-civil :

- RAS

Huisseries :

- RAS

Étanchéité :

- RAS

Chloration :

- RAS

Clôture :

- RAS

Canalisations - Robinetterie :

- RAS

Éclairage

- RAS

Sécurité travailleurs :

- Pose de points d'ancrage

Qualité de l'eau :

- RAS



Réservoir de Saint-Pierre

Génie-civil :

- RAS

Huisseries :

- Remplacer les hublots

Étanchéité :

- Prévoir l'étanchéité du dôme

Chloration :

- Mettre en place une stérilisation au chlore gazeux

Clôture :

- RAS

Canalisations - Robinetterie :

- Mise en place une vanne Ø300 sur la canalisation de distribution en aval du local de surpression

Eclairage

- RAS

Sécurité travailleurs :

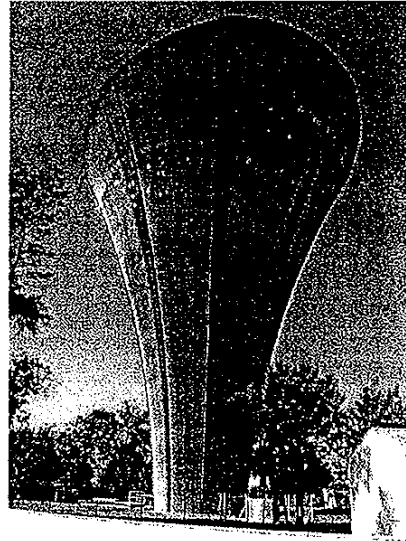
- Pose de points d'ancrage
- Mettre en place des colonnes sèches pour sécuriser les opérations de nettoyage et désinfection
- Mettre en place des plinthes sur les périmètres des paliers

Qualité de l'eau :

- Mettre en place un bac de récupération des eaux d'échantillonnage

Surpression :

- RAS



Bâche de Cordouan

Génie-civil :

- RAS

Huisseries :

- RAS

Étanchéité :

- RAS

Chloration :

- RAS

Clôture :

- RAS

Canalisations - Robinetterie :

- RAS

Eclairage

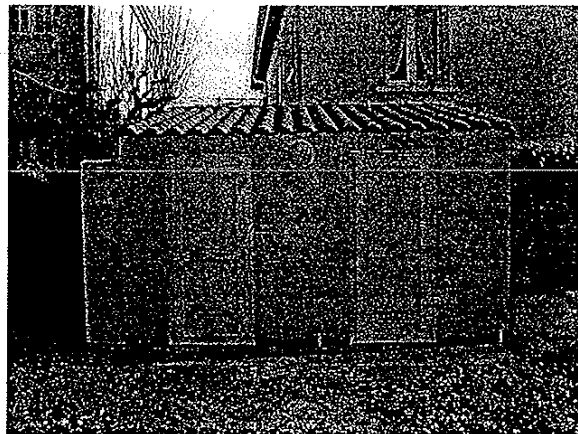
- RAS

Sécurité travailleurs :

- Mettre en place une crinoïne sur l'échelle d'accès au local pompes

Qualité de l'eau :

- RAS



3.2 Améliorations sur le réseau

▸ Programmation du renouvellement des branchements plomb

- Programmation du renouvellement des branchements plomb 2009 (300 branchements à renouveler) :
 - Avenue Emile Zola (2ème partie)
 - Rue des Pinsons
 - Rue des Hirondelles
 - Bvd Albert 1er (entre Clemenceau et Franck Lamy)
 - Rue des Ecluses
 - Rue du Dr Charcot
 - Av. D'Angoulême

- Nombre de branchements plomb renouvelés en 2008 : 75 branchements
- Il reste 5481 branchements à renouveler au 31/12/2008.
- *Le respect du décret 2002-1220 du 21 décembre 2001 impose de remplacer les branchements plomb avant 2013.*
- Rue des Cendrilles : renouvellement de la canalisation et renforcement (entre rue de la Treille et Vaux/mer), renouvellement de la canalisation et pose d'une canalisation sur 120 ml entre rue des Pinsons et rue des Pâquerettes, renouvellement des branchements en plomb.
- Avenue de Bordeaux : renouvellement de la canalisation et des branchements en plomb.

▸ Poursuivre le renouvellement des canalisations corrodées

- Avenue de Pontaillac
- Façade de Foncillon
- Rue Pierre Loti
- Rue Elie Gaillard – urgent – (6 fuites en 3 ans)
- Cours de l'Europe (aménagement voirie, déclassement de la R.N 150)
- Avenue Maryse Bastié (aménagement voirie, déclassement de la R.N 150)
- Rue de La République
- Rue des Bains / Rue du Château d'Eau
- Rue du Hâ / Rue de l'Ecluse
- Place de la gare SNCF
- Rue de Foncillon
- Avenue de la Libération (entre avenue d'Aquitaine et le boulevard Franck Lamy -aménagement voirie, déclassement de la R.N 150)
- Rue des Congrès
- Rue P Jonain
- Boulevard de Cordouan
- Boulevard De Lattre De Tassigny
- Boulevard Franck Lamy (entre boulevard de la Marne et boulevard Georges Clémenceau)
- Boulevard Albert 1er
- Marais de Barzan
- Marais de Bardecille
- Avenue Emile Zola – abandon de la canalisation Ø 60 mm entre la rue du Collège et la rue Saint-François et repiquage des branchements plomb sur la canalisation existante
- Ø 100mm (programmation 1er semestre 2009)
- Rue Roger Moiroux « cité blanche » - renouvellement de la canalisation principale et des conduites perpendiculaires et des branchements plomb. (2ème tranche programmée pour 2009)

- Boulevard Champlain – renouvellement de la canalisation et branchements plomb
- Av du Dr. Charcot - Abandon de la canalisation DN 60 mm entre Av Emile Zola et Notre Dame des Dunes
- Rue des Cendrilles - Renouvellement de la canalisation et renforcement (entre rue de la Treille et Vaux/mer), renouvellement de la canalisation et pose d'une canalisation sur 120 ml entre rue des Pinsons et rue des Pâquerettes, renouvellement des branchements en plomb
- Avenue de Bordeaux: renouvellement de la canalisation et des branchements en plomb.

▶ **Réaliser les renforcements préconisés par le schéma directeur, notamment**

- Rue de la République
- Rue des Tilleuls
- Avenue Louis Bouchet (entre le réservoir de Belmont et le giratoire de la rocade)

▶ **Interconnexion route de Rochefort**

- Sécurisation de l'alimentation de la clinique Pasteur par une interconnexion avec le réseau de St-Sulpice de Royan.
- Mise en place d'un comptage

▶ **Maillages**

- Rue St-François avec Emile Zola (programmé en 2009)
- Avenue d'Angoulême sur Avenue de Pontailiac (programmé en 2009).

II - INDICATEURS TECHNIQUES

1- ORIGINE DE L'EAU

L'eau distribuée à Royan est d'origine souterraine et provient soit de l'usine de "La Bourgeoisie", soit de l'usine de "Chauvignac" où elle subit une stérilisation au chlore, ou encore des forages profonds de "Saint Pierre" et du "Marché de Gros". Le champ captant des bassins de la Seudre et des Coteaux de Gironde est soumis à une réalimentation naturelle. Prochainement, le forage d'Arces apportera une amélioration qualitative de l'eau distribuée et une sécurité quantitative en pointe estivale.

Production	2004	2005	2006	2007	2008
Bourgeoisie	1 845 261	828 042	2 388 461	2 161 112	1 152 902
Chauvignac	2 539 076	3 093 200	1 861 302	2 125 975	1 518 938
Marché de Gros	105 864	100 260	118 338	287 614	339 025
Saint Pierre	420 105	507 291	661 558	356 710	1 020 070
TOTAL	4 910 306	4 528 793	5 029 659	4 931 411	4 030 935

Volume import Pompierre : 1 040 234 m³ (suite à l'arrêt de la Bourgeoisie)

Total volume de l'unité de Royan : 5 071 169 m³.

2- RECAPITULATIF DES CHIFFRES CLES

	2004	2005	2006	2007	2008
Nombre de clients	18 325	18 768	18 946	19 456	19 485
Volumes mis en distribution	2 261 994	2 010 398	2 211 022	1 935 358	2 075 710
Volumes exportés	2 648 312	2 193 980	2 939 194	2 921 609	2 995 459
Volumes consommés (hors besoins de service)	1 857 831	1 649 278	1 804 373	1 577 440	1 647 439
Rendement réseau	82%	82%	81,6%	81,5%	81,0%
Rendement hydraulique net	85,0%	85,4%	84,7%	84,5%	85,0%

3 – QUALITE DE L'EAU

L'eau consommée doit être "propre à la consommation"
(Code de la Santé Publique – article L19)

Pour répondre à cette demande, la qualité de l'eau est appréciée par le suivi de paramètre portant sur :

- La qualité organoleptique (3 paramètres)
- La qualité physico-chimique due à la structure naturelle des eaux (9 paramètres)
- Des substances indésirables (16 paramètres)
- Des substances toxiques (10 paramètres)
- Des pesticides et produits apparentés
- La qualité microbiologique (4 paramètres)

La fréquence des analyses du contrôle sanitaire ainsi que les paramètres à analyser sont fixés par le décret du 21 décembre 2001. Les prélèvements sont faits par la Direction Départementale des Affaires Sanitaires et Sociales (La DDASS)

	Analyses DDASS Nombre	Non conforme	Analyses Délégitaire Nombre	Non conforme
Analyses bactériologiques	66	0	0	0
Analyses physico- chimiques	79	5	22 (1)	0

(1) Les paramètres chlore, turbidité, nitrates et conductivité font l'objet d'un contrôle continu comptabilisé comme une analyse journalière pour l'ensemble des ces paramètres.

Conclusions sanitaires de la DDASS :

- ↳ Conformité de l'eau vis-à-vis des coliformes totaux (100% pour 95% exigé par le décret 89-3).
- ↳ Excellente qualité microbiologique de l'eau pour les coliformes fécaux et streptocoques fécaux (100% pour 100% exigé par le décret 89-3).
- ↳ Turbidité moyenne traduisant la bonne limpidité de l'eau.
- ↳ Minéralisation de l'eau importante, bicarbonatée calcique.
- ↳ Dureté de l'eau importante.
- ↳ La concentration moyenne en nitrates demeure acceptable.
- ↳ La valeur maximum en nitrates est modérée.
- ↳ Présence ponctuelle de pesticide à un taux ne nécessitant pas de restriction d'usage.

Non conformités sur des paramètres physico-chimiques :

Paramètres	Date	Localisation de la non-conformité	Unités	Limite de qualité	Valeur	Commentaire
Atrazine déséthyl	10/1/2008	Commune de ROYAN	µg /l	/0.1	0,15	ROBINET LAVABO
Atrazine déséthyl	5/2/2008	Commune de ROYAN	µg /l	/0.1	0,18	ROBINET LAVABO
Atrazine déséthyl	4/3/2008	Commune de ROYAN	µg /l	/0.1	0,15	ROBINET LAVABO
Atrazine déséthyl	1/4/2008	Commune de ROYAN	µg /l	/0.1	0,15	ROBINET LAVABO

- La présence de DEA a pour origine l'eau en provenance de la Bourgeoisie en début d'année 2008.
- L'unité de traitement de pesticides à la station de la Bourgeoisie sera mise en service en Mai 2009. Dans l'attente de sa mise en service, des modifications d'organisation de distribution, en accord avec la DDASS et la Ville de Royan, ont permis de délivrer une eau conforme à partir du 1^{er} Avril 2008.

4 – INTERVENTIONS SUR LE RESEAU

Type d'intervention	Nombre
Casses et fuites sur conduite	26
Fuite sur collier de prise en charge	20
Fuite sur branchement	90
Intervention sur régulateur de pression	1
Intervention sur ventouse	2
Intervention sur vanne	7
Intervention sur vidange	4
Intervention sur robinetterie de branchement	255

III – INDICATEURS DE PERFORMANCE

« A compter de l'exercice 2008, le rapport annuel sur le prix et la qualité des services d'eau et d'assainissement (RPQS), dit « rapport du Maire », devra comprendre la publication des indicateurs de performance définis par le décret N° 2007-675 et l'arrêté du 02 mai 2007 quels que soient la taille et le mode de gestion du service. Cette nouvelle obligation pour les collectivités va permettre de disposer d'un référentiel d'indicateurs partagé par l'ensemble des parties prenantes et de capitaliser l'information sur la performance des services via le système d'information que l'Office National de l'Eau et des Milieux Aquatiques (ONEMA) est en train de créer au plan national.

Les tableaux présentés ci-dessous recensent d'une part les indicateurs et leurs clefs de consolidation* relatifs à l'exécution des missions qui nous ont été confiées dans le cadre de notre contrat de délégation de service public et d'autre part les données élémentaires pour les indicateurs qui ne sont pas entièrement de notre ressort.

L'ensemble des indicateurs sont définis dans des fiches descriptives disponibles sur le site www.eaudanslaville.fr conformément à la circulaire interministérielle n°12 / DE du 28 avril 2008. Cette circulaire précise également dans son annexe IV les termes utilisés dans ces fiches.

** La clef de consolidation est nécessaire pour calculer l'indicateur à une échelle supérieure à celle du périmètre contractuelle, par exemple dans le cas d'une collectivité avec plusieurs opérateurs. Les clefs de consolidation sont définies dans les fiches descriptives des indicateurs. »*

1.1 LES INDICATEURS DU « RAPPORT DU MAIRE » ISSUS DU DECRET N°2007-675

Code fiche descriptive	Indicateurs de performance	Données élémentaires	Valeur des données élémentaires
P107.2	Taux moyen de renouvellement des réseaux d'eau potable	Longueur cumulée du linéaire de canalisations du réseau de desserte renouvelé au cours des années N-4 à N	1
		Longueur du réseau de desserte au 31/12/N	217 km
P109.0	Montant des abandons de créances ou des versements à un fond de solidarité du service de l'eau potable	Montants en euros des abandons de créances	0 €
		Volume facturé	N.R.

"Rapport du Maire" - Décret n° 2007 - 675 et arrêté du 2 mai 2007 - Liste récapitulative des indicateurs

Code fiche descriptive	Indicateurs descriptifs des services	Valeur de l'indicateur	Clé de consolidation	Valeur de la clé
D102.0	Prix TTC du service d'eau potable au m3 pour 120 m3 au 01/01/N+1	1,48 €/m3	-	-
D102.0	Prix TTC du service d'eau potable au m3 pour 120 m3 au 01/01/N	1,47 €/m3	-	-
D151.0	Délai maximal d'ouverture des branchements eau potable pour les nouveaux abonnés défini par le service	2 jours	-	-
Code fiche descriptive	Indicateurs de performance	Valeur de l'indicateur	Clé de consolidation	Valeur de la clé
P101.1	Taux de conformité des prélèvements sur les eaux distribuées réalisés au titre du contrôle sanitaire par rapport aux limites de qualité pour ce qui concerne la microbiologie	100,00 %	Somme des volumes consommés autorisés et des volumes vendus en gros	4 620 743 m3
P102.1	Taux de conformité des prélèvements sur les eaux distribuées réalisés au titre du contrôle sanitaire par rapport aux limites de qualité pour ce qui concerne les paramètres physico-chimiques	93,67 %	Somme des volumes consommés autorisés et des volumes vendus en gros	4 620 743 m3
P103.2	Indice de connaissance et de gestion patrimoniale des réseaux d'eau potable	40	Linéaire de réseau eau potable au 31/12	217 km
P104.3	Rendement du réseau de distribution	91,16 %	Somme des volumes produits et des volumes achetés en gros	5 068 806 m3
P105.3	Indice linéaire des volumes non comptés	6,60 m3/km/j	Linéaire de réseau de desserte	217 km
P106.3	Indice linéaire de pertes en réseau	5,66 m3/km/j	Linéaire de réseau de desserte	217 km
P106.3	Indice d'avancement de la protection de la ressource en eau	40,00 %	Volumes prélevés dans le milieu naturel	0 m3
P151.1	Taux d'occurrence des interruptions de service non programmées	0,00 / 1000 ab.	-	-
P152.1	Taux de respect du délai maximal d'ouverture des branchements pour les nouveaux abonnés	99,15 %	-	-
P154.0	Taux d'impayés sur les factures d'eau de l'année précédente, service de l'eau potable	0,01 %	Chiffre d'affaire TTC facturé (hors travaux)	3 322 927 €
P155.1	Taux de réclamations du service de l'eau potable	0,72 / 1000 ab.	Nombre d'abonnés desservis	19 485

N.R. : Non Renseigné

Les fiches descriptives des indicateurs sont disponibles sur le site www.eauidanslaville.fr

Compléments – Méthode de calcul des indicateurs du Maire

- **Prix de l'eau :**

Les prix du service au m³ pour 120 m³ sont donnés pour la commune du contrat possédant le plus d'abonnés.

- **Conformité microbiologique et physico-chimique des prélèvements :**

Le taux de conformité est calculé seulement si le service produit plus de 1000 m³ par jour. Le cas échéant, ce sont le nombre total de prélèvements et le nombre de prélèvements conformes qui sont restitués.

- **Indice de connaissance et de gestion patrimoniale des réseaux d'eau potable :**

Indice de 0 à 100 obtenu en faisant la somme des points indiqués dans les parties A, B et C ci-dessous. Les parties B et C ne sont prises en compte que si les 20 points sont obtenus pour la partie

A :

0 : absence de plan du réseau ou plans couvrant moins de 95 % du linéaire estimé du réseau de desserte (quels que soient les autres éléments détenus)

10 : existence d'un plan du réseau couvrant au moins 95 % du linéaire estimé du réseau de desserte

20 : mise à jour du plan au moins annuelle

B – Informations sur les éléments constitutifs du réseau (40 points supplémentaires au maximum)

+ 10 : informations structurelles complètes sur chaque tronçon (diamètre, matériau)

+ 10 : connaissance pour chaque tronçon de l'âge des canalisations

+ 10 : localisation et description des ouvrages annexes (vannes de sectionnement, ventouses, compteurs de sectorisation...) et des servitudes

+ 10 : localisation des branchements sur la base du plan cadastral

C – Informations sur les interventions sur le réseau (40 points supplémentaires au maximum)

+ 10 : localisation et identification des interventions (réparations, purges, travaux de renouvellement). (0 pour une réalisation partielle)

+ 10 : existence et mise en œuvre d'un programme pluriannuel de renouvellement des branchements (0 pour une réalisation partielle)

+ 10 : existence d'un plan pluriannuel de renouvellement des canalisations. On entend par plan pluriannuel de renouvellement un programme détaillé de travaux assorti d'un estimatif chiffré portant sur au moins 3 ans

+ 10 : mise en œuvre d'un plan pluriannuel de renouvellement des canalisations

- **Rendement du réseau de distribution et Indice linéaire de pertes en réseau**

Se reporter au chapitre « le rendement du réseau » pour calcul détaillé.

- **Indice linéaire des volumes non comptés (m³/km/jour)**

Indice linéaire des volumes non comptés = (volume mis en distribution (extrapolé) – volume comptabilisé) / linéaire de réseau de desserte/365

Taux moyen de renouvellement des réseaux d'eau potable

Le linéaire renouvelé cumulé sur les 5 dernières années provient de la base cartographique interne de SAUR. Cette valeur comprend les opérations qui ont été à la connaissance de SAUR.

Montants des abandons de créances ou des versements à un fond de solidarité

Le montant présenté ci-dessus comprend seulement les versements effectués au titre du FSL. Le volume facturé est le volume au titre de l'année, en cohérence avec le décompte de gestion.

1.2 LES INDICATEURS COMPLEMENTAIRES DE PERFORMANCE ET DE CONFORMITE DE LA FP2E

Le présent chapitre décrit les indicateurs de performance publiés par les entreprises adhérentes à la FP2E (Fédération Professionnelle des Entreprises de l'Eau) depuis 2002 pour les services de plus de 10 000 habitants, et qui n'ont pas été repris par le décret n° 2007-675 du 2 mai 2007.

La liste des indicateurs FP2E pour 2008 a été revue en cohérence avec la réglementation et avec la publication des indicateurs du « rapport du Maire ».

1.2.1 Existence d'une mesure de satisfaction clientèle

Valeur possible : 0 = aucune mesure
1 = mesure statistique d'entreprise
2 = mesure statistique sur le périmètre du service
Valeur obtenue en 2008 : 1

1.2.2 Existence d'une Commission Consultative des Services Publics Locaux

Valeur possible : Oui, Non
Valeur obtenue en 2008 : Non

Commentaire : Néant

1.2.3 Existence d'une Convention Fonds solidarité Logement

Valeur possible : Oui, Non
Valeur obtenue en 2008 : Oui

Commentaire : Néant

1.2.4 Obtention de la certification ISO 9001 version 2000

Valeur possible : Oui, En cours, Non
Valeur obtenue en 2008 : Oui
Date de certification : 1998 (ISO 9001 version 94)

Commentaire : Le Pôle eau et assainissement de SAUR est certifié ISO 9001 version 2000 dans le cadre de sa triple certification QSE (Qualité – Sécurité – Environnement) sur l'ensemble de son périmètre et de ses activités.

1.2.5 Obtention de la certification ISO 14001

Valeur possible : Oui, En cours, Non
Valeur obtenue en 2008 : Oui
Date de Certification : 2007

Commentaire : La Région Sud Ouest s'est engagée dans une certification ISO 14001 sur des sites identifiés depuis 2000.

Le Pôle eau et assainissement de SAUR est certifié ISO 14001 dans le cadre de sa triple certification QSE (Qualité – Sécurité – Environnement) sur l'ensemble de son périmètre et de ses activités.

1.2.6 Liaison du service à un laboratoire accrédité

Valeur possible : Oui, Non
Valeur obtenue en 2008 : Oui

Commentaire :

Nom du laboratoire	Valeur en 2008	Type d'accréditation	Date d'accréditation (dernier renouvellement)
Laboratoire SAUR région ouest (Vannes)	Oui : Accrédité sous le N°1-1035	Cofrac suivant le référentiel ISO 17025– Portée de l'accréditation sur www.cofrac.fr	31/08/04
Laboratoire central SAUR région NIN (Maurepas)	Oui : Accrédité sous le N°1-0719	Cofrac suivant le référentiel ISO 17025– Portée de l'accréditation sur www.cofrac.fr	31/08/06
Laboratoire LASAT	Oui : Accrédité sous le N°1-1985		

Factures impayées

DETAIL DES TARIFS APPLIQUES

PERIODE DU 1ER JANVIER 2008 AU 30 DECEMBRE 2008

	Tarifs Collectivité		Tarifs C.E.R.		Taxes
Entretien Compteur					
diamètre 15			3.35	3.35	
diamètre 20			5.72	5.72	
diamètre 25			8.86	8.86	
diamètre 30			11.33	11.33	
diamètre 40			14.48	14.48	
diamètre 50			19.11	19.11	
diamètre 60			19.11	19.11	
diamètre 80			22.88	22.88	
diamètre 100			38.68	38.68	
Installation Compteur					
diamètre 15			5.72	5.72	
diamètre 20			6.50	6.50	
diamètre 25			10.25	10.25	
diamètre 30			13.60	13.60	
diamètre 40			21.97	21.97	
diamètre 50			48.28	48.28	
diamètre 60			48.28	48.28	
diamètre 80			52.93	52.93	
diamètre 100			57.60	57.60	
Entretien Branchement					
diamètre 15			2.34	2.34	
diamètre 20			2.64	2.64	
diamètre 25			3.17	3.17	
diamètre 30			3.72	3.72	
diamètre 40			7.85	7.85	
diamètre 50			16.34	16.34	
diamètre 60			16.34	16.34	



CER

175000/01

DEDUCTION DES FACTURES IMPAYEES

Ville de ROYAN

Société / Eau

Période du 31/12/2007 au 30/12/2008

Encaissement Société

Sous-totaux	Facturé HT	Facturé TVA	Facturé TTC
Commune: 17306 - ROYAN	5,93	0,33	6,26
Global	5,93	0,33	6,26
10CConsommation part Ville	5,93	0,33	6,26
Commune: 17306 - ROYAN	52,80	2,90	55,70
Global	52,80	2,90	55,70
10SAbonnement part CER	52,80	2,90	55,70
Commune: 17306 - ROYAN	14,39	0,79	15,18
Global	14,39	0,79	15,18
10SConsommation part CER	14,39	0,79	15,18
Commune: 17306 - ROYAN	6,42	0,36	6,78
Global	6,42	0,36	6,78
30SEntretien compteur part CER	6,42	0,36	6,78
Commune: 17306 - ROYAN	10,98	0,60	11,58
Global	10,98	0,60	11,58
30SLocation compteur part CER	10,98	0,60	11,58
Commune: 17306 - ROYAN	4,81	0,26	5,07
Global	4,81	0,26	5,07
40SEntretien branchement part CER	4,81	0,26	5,07
Commune: 17306 - ROYAN	35,76	1,97	37,73
Global	35,76	1,97	37,73
Part organisme	35,76	1,97	37,73
Année 2006	131,09	7,21	138,30
Part à reverser :	5,93	0,33	6,26
Commune: 17306 - ROYAN	19,70	0,94	20,64
Global	19,70	0,94	20,64
10CConsommation part Ville	19,70	0,94	20,64
Commune: 17306 - ROYAN	489,85	26,86	516,71
Global	489,85	26,86	516,71
10SAbonnement part CER	489,85	26,86	516,71
Commune: 17306 - ROYAN	41,89	2,29	44,18
Global	41,89	2,29	44,18
10SConsommation part CER	41,89	2,29	44,18
Commune: 17306 - ROYAN	70,60	3,82	74,42
Global	70,60	3,82	74,42
30SEntretien compteur part CER	70,60	3,82	74,42
Commune: 17306 - ROYAN	110,24	5,98	116,22
Global	110,24	5,98	116,22
30SLocation compteur part CER	110,24	5,98	116,22



DEDUCTION DES FACTURES IMPAYEES

CER

Ville de ROYAN

Société / Eau

175000/01

Période du 31/12/2007 au 30/12/2008

Encaissement Société

Commune: 17306 - ROYAN	45,32	2,52	47,84
Global	45,32	2,52	47,84
40SEntretien branchement part CER	45,32	2,52	47,84
Commune: 17306 - ROYAN	31,60	6,19	37,79
Global	31,60	6,19	37,79
Part CER	31,60	6,19	37,79
Commune: 17306 - ROYAN	-15,99	-0,88	-16,87
Global	-15,99	-0,88	-16,87
Part organisme	-15,99	-0,88	-16,87
Commune: 17306 - ROYAN	27,54	1,51	29,05
Global	27,54	1,51	29,05
Part société	27,54	1,51	29,05
Année 2007	820,75	49,23	869,98
Part à reverser :	19,70	0,94	20,64
Commune: 17306 - ROYAN	393,29	21,65	414,94
Global	393,29	21,65	414,94
10CConsommation part Ville	393,29	21,65	414,94
Commune: 17306 - ROYAN	366,50	20,17	386,67
Global	366,50	20,17	386,67
10SAbonnement part CER	366,50	20,17	386,67
Commune: 17306 - ROYAN	2 805,74	154,29	2 960,03
Global	2 805,74	154,29	2 960,03
10SConsommation part CER	2 805,74	154,29	2 960,03
Commune: 17306 - ROYAN	43,34	2,41	45,75
Global	43,34	2,41	45,75
30SEntretien compteur part CER	43,34	2,41	45,75
Commune: 17306 - ROYAN	68,74	3,80	72,54
Global	68,74	3,80	72,54
30SLocation compteur part CER	68,74	3,80	72,54
Commune: 17306 - ROYAN	28,70	1,62	30,32
Global	28,70	1,62	30,32
40SEntretien branchement part CER	28,70	1,62	30,32
Commune: 17306 - ROYAN	55,08	3,02	58,10
Global	55,08	3,02	58,10
Part CER	55,08	3,02	58,10
Commune: 17306 - ROYAN	923,32	50,83	974,15
Global	923,32	50,83	974,15
Part organisme	923,32	50,83	974,15
Année 2008	4 684,71	257,79	4 942,50
Part à reverser :	393,29	21,65	414,94



CER

175000/01

DEDUCTION DES FACTURES IMPAYEES

Ville de ROYAN

Société / Eau

Période du 31/12/2007 au 30/12/2008

Encaissement Société

Commune: 17306 - ROYAN	24,10	1,34	25,44
Global	24,10	1,34	25,44
10SAbonnement part CER	24,10	1,34	25,44
Commune: 17306 - ROYAN	2,94	0,16	3,10
Global	2,94	0,16	3,10
30SEntretien compteur part CER	2,94	0,16	3,10
Commune: 17306 - ROYAN	5,00	0,27	5,27
Global	5,00	0,27	5,27
30SLocation compteur part CER	5,00	0,27	5,27
Commune: 17306 - ROYAN	2,28	0,12	2,40
Global	2,28	0,12	2,40
40SEntretien branchement part CER	2,28	0,12	2,40
Année 2009	34,32	1,89	36,21
Part à reverser :	0	0	0
TOTAL DEDUCTION DES FACTURES IMPAYEES	5 670,87	316,12	5 986,99
PART A REVERSER :	418,92	22,92	441,84

Factures irrécouvrables



FACTURES IRRECOURVABLES

CER

Ville de ROYAN

Société / Eau

175000/01

Période du 31/12/2007 au 30/12/2008

Encaissement Société

Sous-totaux	HT	TVA	TTC Redevance	HT Irrécouvrable	TVA Irrécouvrable	TTC Irrécouvrable
17306 - ROYAN	44,06	2,41	46,47	39,91	2,19	42,10
Global	44,06	2,41	46,47	39,91	2,19	42,10
BP	44,06	2,41	46,47	39,91	2,19	42,10
17306 - ROYAN	543,99	29,91	573,90	492,87	27,09	519,96
Global	543,99	29,91	573,90	492,87	27,09	519,96
CVP	543,99	29,91	573,90	492,87	27,09	519,96
17306 - ROYAN	23,62	1,28	24,90	21,40	1,15	22,55
Global	23,62	1,28	24,90	21,40	1,15	22,55
FNDAE	23,62	1,28	24,90	21,40	1,15	22,55
Année 2003	611,67	33,60	645,27	554,18	30,43	584,61
Part à reverser :						
17306 - ROYAN	21,03	1,16	22,19	1,78	0,10	1,88
Global	21,03	1,16	22,19	1,78	0,10	1,88
10CConsommation part Ville	21,03	1,16	22,19	1,78	0,10	1,88
17306 - ROYAN	24,70	1,36	26,06	2,09	0,12	2,21
Global	24,70	1,36	26,06	2,09	0,12	2,21
10SAbonnement part CER	24,70	1,36	26,06	2,09	0,12	2,21
17306 - ROYAN	119,81	6,59	126,40	10,17	0,56	10,73
Global	119,81	6,59	126,40	10,17	0,56	10,73
10SConsommation part CER	119,81	6,59	126,40	10,17	0,56	10,73
17306 - ROYAN	3,01	0,17	3,18	0,25	0,02	0,27
Global	3,01	0,17	3,18	0,25	0,02	0,27
30SEntretien compteur part CER	3,01	0,17	3,18	0,25	0,02	0,27
17306 - ROYAN	5,13	0,28	5,41	0,44	0,02	0,46
Global	5,13	0,28	5,41	0,44	0,02	0,46
30SLocation compteur part CER	5,13	0,28	5,41	0,44	0,02	0,46
17306 - ROYAN	2,09	0,11	2,20	0,18	0,01	0,19
Global	2,09	0,11	2,20	0,18	0,01	0,19
40SEntretien branchement part CER	2,09	0,11	2,20	0,18	0,01	0,19
17306 - ROYAN	101,46	5,59	107,05	88,82	4,90	93,72
Global	101,46	5,59	107,05	88,82	4,90	93,72
BP	101,46	5,59	107,05	88,82	4,90	93,72
17306 - ROYAN	1 132,94	62,33	1 195,27	983,60	54,12	1 037,72
Global	1 132,94	62,33	1 195,27	983,60	54,12	1 037,72
CVP	1 132,94	62,33	1 195,27	983,60	54,12	1 037,72
17306 - ROYAN	52,90	2,90	55,80	46,34	2,53	48,87
Global	52,90	2,90	55,80	46,34	2,53	48,87
FNDAE	52,90	2,90	55,80	46,34	2,53	48,87



FACTURES IRRECOURABLES

CER

Ville de ROYAN

Société / Eau

175000/01

Période du 31/12/2007 au 30/12/2008

Encaissement Société

Année 2004	1 463,07	80,49	1 543,56	1 133,67	62,38	1 196,05
Part à reverser :	21,03	1,16	22,19	1,78	0,10	1,88
17306 - ROYAN	17,25	0,94	18,19	13,46	0,73	14,19
Global	17,25	0,94	18,19	13,46	0,73	14,19
17306 - ROYAN	1,94	0,10	2,04	1,94	0,10	2,04
SUB_2	1,94	0,10	2,04	1,94	0,10	2,04
10CConsommation part Ville	19,19	1,04	20,23	15,40	0,83	16,23
17306 - ROYAN	152,88	8,40	161,28	60,09	3,30	63,39
Global	152,88	8,40	161,28	60,09	3,30	63,39
17306 - ROYAN	25,87	1,42	27,29	25,87	1,42	27,29
SUB_2	25,87	1,42	27,29	25,87	1,42	27,29
10SAbonnement part CER	178,75	9,82	188,57	85,96	4,72	90,68
17306 - ROYAN	135,85	7,47	143,32	127,02	6,98	134,00
Global	135,85	7,47	143,32	127,02	6,98	134,00
17306 - ROYAN	4,50	0,24	4,74	4,50	0,24	4,74
SUB_2	4,50	0,24	4,74	4,50	0,24	4,74
10SConsommation part CER	140,35	7,71	148,06	131,52	7,22	138,74
17306 - ROYAN	18,62	1,02	19,64	7,32	0,40	7,72
Global	18,62	1,02	19,64	7,32	0,40	7,72
17306 - ROYAN	3,15	0,17	3,32	3,15	0,17	3,32
SUB_2	3,15	0,17	3,32	3,15	0,17	3,32
30SEntretien compteur part CER	21,77	1,19	22,96	10,47	0,57	11,04
17306 - ROYAN	31,78	1,76	33,54	12,48	0,70	13,18
Global	31,78	1,76	33,54	12,48	0,70	13,18
17306 - ROYAN	5,38	0,30	5,68	5,38	0,30	5,68
SUB_2	5,38	0,30	5,68	5,38	0,30	5,68
30SLocation compteur part CER	37,16	2,06	39,22	17,86	1,00	18,86
17306 - ROYAN	13,98	0,76	14,74	5,17	0,28	5,45
Global	13,98	0,76	14,74	5,17	0,28	5,45
17306 - ROYAN	2,17	0,12	2,29	2,17	0,12	2,29
SUB_2	2,17	0,12	2,29	2,17	0,12	2,29
40SEntretien branchement part CER	16,15	0,88	17,03	7,34	0,40	7,74
17306 - ROYAN	75,64	4,17	79,81	69,55	3,82	73,37
Global	75,64	4,17	79,81	69,55	3,82	73,37
17306 - ROYAN	0,81	0,04	0,85	0,81	0,04	0,85
SUB_2	0,81	0,04	0,85	0,81	0,04	0,85
BP	76,45	4,21	80,66	70,36	3,86	74,22
17306 - ROYAN	886,72	48,80	935,52	816,07	44,92	860,99
Global	886,72	48,80	935,52	816,07	44,92	860,99
17306 - ROYAN	8,63	0,48	9,11	8,63	0,48	9,11
SUB_2	8,63	0,48	9,11	8,63	0,48	9,11
CVP	895,35	49,28	944,63	824,70	45,40	870,10



FACTURES IRRECOUVRABLES

CER

Ville de ROYAN

Société / Eau

175000/01

Période du 31/12/2007 au 30/12/2008

Encaissement Société

Année 2005	1 385,17	76,19	1 461,36	1 163,61	64,00	1 227,61
Part à reverser :	19,19	1,04	20,23	15,40	0,83	16,23
17306 - ROYAN	108,04	5,93	113,97	93,35	5,12	98,47
Global	108,04	5,93	113,97	93,35	5,12	98,47
10CConsommation part Ville	108,04	5,93	113,97	93,35	5,12	98,47
17306 - ROYAN	507,52	27,87	535,39	252,60	13,84	266,44
Global	507,52	27,87	535,39	252,60	13,84	266,44
10SAbonnement part CER	507,52	27,87	535,39	252,60	13,84	266,44
17306 - ROYAN	858,98	47,25	906,23	800,50	44,05	844,55
Global	858,98	47,25	906,23	800,50	44,05	844,55
10SConsommation part CER	858,98	47,25	906,23	800,50	44,05	844,55
17306 - ROYAN	64,01	3,55	67,56	32,99	1,84	34,83
Global	64,01	3,55	67,56	32,99	1,84	34,83
30SEntretien compteur part CER	64,01	3,55	67,56	32,99	1,84	34,83
17306 - ROYAN	106,29	5,84	112,13	53,26	2,93	56,19
Global	106,29	5,84	112,13	53,26	2,93	56,19
30SLocation compteur part CER	106,29	5,84	112,13	53,26	2,93	56,19
17306 - ROYAN	46,07	2,50	48,57	23,02	1,22	24,24
Global	46,07	2,50	48,57	23,02	1,22	24,24
40SEntretien branchement part CER	46,07	2,50	48,57	23,02	1,22	24,24
17306 - ROYAN	62,79	3,45	66,24	55,57	3,04	58,61
Global	62,79	3,45	66,24	55,57	3,04	58,61
BP	62,79	3,45	66,24	55,57	3,04	58,61
17306 - ROYAN	800,79	44,05	844,84	705,36	38,79	744,15
Global	800,79	44,05	844,84	705,36	38,79	744,15
CVP	800,79	44,05	844,84	705,36	38,79	744,15
17306 - ROYAN	75,13	14,73	89,86	75,13	14,73	89,86
Global	75,13	14,73	89,86	75,13	14,73	89,86
Part CER	75,13	14,73	89,86	75,13	14,73	89,86
Année 2006	2 629,62	155,17	2 784,79	2 091,78	125,56	2 217,34
Part à reverser :	108,04	5,93	113,97	93,35	5,12	98,47
17306 - ROYAN	147,04	8,07	155,11	119,41	6,54	125,95
Global	147,04	8,07	155,11	119,41	6,54	125,95
17306 - ROYAN	24,81	1,36	26,17	24,81	1,36	26,17
SUB_2	24,81	1,36	26,17	24,81	1,36	26,17
10CConsommation part Ville	171,85	9,43	181,28	144,22	7,90	152,12
17306 - ROYAN	998,81	54,85	1 053,66	811,18	44,54	855,72
Global	998,81	54,85	1 053,66	811,18	44,54	855,72
17306 - ROYAN	248,08	13,61	261,69	248,08	13,61	261,69
SUB_2	248,08	13,61	261,69	248,08	13,61	261,69
10SAbonnement part CER	1 246,89	68,46	1 315,35	1 059,26	58,15	1 117,41



FACTURES IRRECOURABLES

CER

Ville de ROYAN

Société / Eau

175000/01

Période du 31/12/2007 au 30/12/2008

Encaissement Société

17306 - ROYAN	781,53	42,98	824,51	691,83	38,05	729,88
Global	781,53	42,98	824,51	691,83	38,05	729,88
17306 - ROYAN	202,27	11,12	213,39	202,27	11,12	213,39
SUB_2	202,27	11,12	213,39	202,27	11,12	213,39
10SConsommation part CER	983,80	54,10	1 037,90	894,10	49,17	943,27
17306 - ROYAN	127,98	7,04	135,02	103,44	5,68	109,12
Global	127,98	7,04	135,02	103,44	5,68	109,12
17306 - ROYAN	35,69	1,95	37,64	35,69	1,95	37,64
SUB_2	35,69	1,95	37,64	35,69	1,95	37,64
30SEntretien compteur part CER	163,67	8,99	172,66	139,13	7,63	146,76
17306 - ROYAN	192,82	10,54	203,36	153,25	8,36	161,61
Global	192,82	10,54	203,36	153,25	8,36	161,61
17306 - ROYAN	56,08	3,05	59,13	56,08	3,05	59,13
SUB_2	56,08	3,05	59,13	56,08	3,05	59,13
30SLocation compteur part CER	248,90	13,59	262,49	209,33	11,41	220,74
17306 - ROYAN	89,68	4,92	94,60	73,51	4,02	77,53
Global	89,68	4,92	94,60	73,51	4,02	77,53
17306 - ROYAN	23,05	1,27	24,32	23,05	1,27	24,32
SUB_2	23,05	1,27	24,32	23,05	1,27	24,32
40SEntretien branchement part CER	112,73	6,19	118,92	96,56	5,29	101,85
17306 - ROYAN	124,06	6,84	130,90	108,90	6,01	114,91
Global	124,06	6,84	130,90	108,90	6,01	114,91
17306 - ROYAN	15,02	0,82	15,84	15,02	0,82	15,84
SUB_2	15,02	0,82	15,84	15,02	0,82	15,84
BP	139,08	7,66	146,74	123,92	6,83	130,75
17306 - ROYAN	1 031,14	56,70	1 087,84	928,42	51,04	979,46
Global	1 031,14	56,70	1 087,84	928,42	51,04	979,46
17306 - ROYAN	-118,85	-6,54	-125,39	-118,85	-6,54	-125,39
SUB_2	-118,85	-6,54	-125,39	-118,85	-6,54	-125,39
CVP	912,29	50,16	962,45	809,57	44,50	854,07
17306 - ROYAN	-327,76	0,00	-327,76	-327,76	0,00	-327,76
Global	-327,76	0,00	-327,76	-327,76	0,00	-327,76
Dépôt de garantie	-327,76	0,00	-327,76	-327,76	0,00	-327,76
17306 - ROYAN	154,66	8,51	163,17	128,34	7,06	135,40
Global	154,66	8,51	163,17	128,34	7,06	135,40
17306 - ROYAN	96,90	5,34	102,24	96,90	5,34	102,24
SUB_2	96,90	5,34	102,24	96,90	5,34	102,24
LPOLL	251,56	13,85	265,41	225,24	12,40	237,64
17306 - ROYAN	214,44	19,13	233,57	214,44	19,13	233,57
Global	214,44	19,13	233,57	214,44	19,13	233,57
17306 - ROYAN	81,23	4,47	85,70	81,23	4,47	85,70
SUB_2	81,23	4,47	85,70	81,23	4,47	85,70



FACTURES IRRECOURVABLES

CER

Ville de ROYAN

Société / Eau

175000/01

Période du 31/12/2007 au 30/12/2008

Encaissement Société

Part CER	295,67	23,60	319,27	295,67	23,60	319,27
Année 2007	4 198,68	256,03	4 454,71	3 669,24	226,88	3 896,12
Part à reverser :	171,85	9,43	181,28	144,22	7,90	152,12
17306 - ROYAN	76,78	4,22	81,00	75,27	4,14	79,41
Global	76,78	4,22	81,00	75,27	4,14	79,41
17306 - ROYAN	18,58	1,02	19,60	11,67	0,64	12,31
SUB_2	18,58	1,02	19,60	11,67	0,64	12,31
10CConsommation part Ville	95,36	5,24	100,60	86,94	4,78	91,72
17306 - ROYAN	1,90	0,10	2,00	2,11	0,11	2,22
Global	1,90	0,10	2,00	2,11	0,11	2,22
17306 - ROYAN	108,95	5,97	114,92	75,48	4,12	79,60
SUB_2	108,95	5,97	114,92	75,48	4,12	79,60
10SAbonnement part CER	110,85	6,07	116,92	77,59	4,23	81,82
17306 - ROYAN	656,14	36,09	692,23	643,83	35,41	679,24
Global	656,14	36,09	692,23	643,83	35,41	679,24
17306 - ROYAN	57,08	3,14	60,22	33,70	1,85	35,55
SUB_2	57,08	3,14	60,22	33,70	1,85	35,55
10SConsommation part CER	713,22	39,23	752,45	677,53	37,26	714,79
17306 - ROYAN	0,23	0,01	0,24	0,26	0,01	0,27
Global	0,23	0,01	0,24	0,26	0,01	0,27
17306 - ROYAN	7,79	0,41	8,20	3,71	0,19	3,90
SUB_2	7,79	0,41	8,20	3,71	0,19	3,90
30SEntretien compteur part CER	8,02	0,42	8,44	3,97	0,20	4,17
17306 - ROYAN	0,40	0,02	0,42	0,45	0,02	0,47
Global	0,40	0,02	0,42	0,45	0,02	0,47
17306 - ROYAN	18,14	0,98	19,12	11,19	0,60	11,79
SUB_2	18,14	0,98	19,12	11,19	0,60	11,79
30SLocation compteur part CER	18,54	1,00	19,54	11,64	0,62	12,26
17306 - ROYAN	0,16	0,01	0,17	0,18	0,01	0,19
Global	0,16	0,01	0,17	0,18	0,01	0,19
17306 - ROYAN	9,04	0,51	9,55	6,08	0,35	6,43
SUB_2	9,04	0,51	9,55	6,08	0,35	6,43
40SEntretien branchement part CER	9,20	0,52	9,72	6,26	0,36	6,62
17306 - ROYAN	36,45	2,00	38,45	35,74	1,96	37,70
Global	36,45	2,00	38,45	35,74	1,96	37,70
17306 - ROYAN	16,15	0,89	17,04	11,45	0,63	12,08
SUB_2	16,15	0,89	17,04	11,45	0,63	12,08
BP	52,60	2,89	55,49	47,19	2,59	49,78
17306 - ROYAN	-68,60	0,00	-68,60	-26,72	0,00	-26,72
SUB_2	-68,60	0,00	-68,60	-26,72	0,00	-26,72
Dépôt de garantie	-68,60	0,00	-68,60	-26,72	0,00	-26,72
17306 - ROYAN	144,59	7,95	152,54	141,78	7,80	149,58



FACTURES IRRECOUVRABLES

CER

Ville de ROYAN

Société / Eau

175000/01

Période du 31/12/2007 au 30/12/2008

Encaissement Société

Global	144,59	7,95	152,54	141,78	7,80	149,58
17306 - ROYAN	64,03	3,52	67,55	45,39	2,49	47,88
SUB_2	64,03	3,52	67,55	45,39	2,49	47,88
LPOLL	208,62	11,47	220,09	187,17	10,29	197,46
17306 - ROYAN -	27,54	1,51	29,05	16,89	0,92	17,81
SUB_2	27,54	1,51	29,05	16,89	0,92	17,81
Part CER	27,54	1,51	29,05	16,89	0,92	17,81
Année 2008	1 175,35	68,35	1 243,70	1 088,46	61,25	1 149,71
Part à reverser :	95,36	5,24	100,60	86,94	4,78	91,72
TOTAL FACTURES IRRECOUVRABLES	11 463,56	669,83	12 133,39	9 700,94	570,50	10 271,44
Part à reverser :	415,47	22,80	438,27	341,69	18,73	360,42

IV – TARIFICATION DE L'EAU ET RECETTES DU SERVICE

1 – TARIFS

La tarification et ses modalités en vigueur sur la commune de ROYAN sont conformes à la loi sur l'eau parue au Journal Officiel du 4 janvier 1992. Elle comporte une partie fixe et une part variable en fonction de la quantité d'eau réellement consommée.

ALIMENTATION EN EAU

	Part du délégataire		Part de la Collectivité	
	2008	2007	2008	2007
Particuliers et industriels				
Abonnements domestiques	55,08	52,80	0	0
Consommations				
De 0 à 100 m ³	0,2643	0,2534	0,1021	0,1021
Supérieur à 100 m ³	1,0796	1,0350	0,1021	0,1021

TAXES ET REDEVANCES pour les organismes publics

	2008	2007	Destinataires
Préservation des ressources en eau	0,0567	0,0479	Agence de l'eau Adour Garonne
Lutte contre la pollution	0,1900	0,5213	
TVA	5,5%	5,5%	

Ville de ROYAN

DETAIL DES TARIFS APPLIQUES

PERIODE DU 1ER JANVIER 2008 AU 30 DECEMBRE 2008

	Tarifs Collectivité		Tarifs C.E.R.		Taxes Annexes
	1e semestre	2e semestre	1e semestre	2e semestre	
abonnement 2008			27.54	27.54	
communaux			16.53	16.53	
3 - ANNEE 2007					
de 1 à 100 m ³	0.1021			0.2534	
de 101 à 1 000 m ³	0.1021			1.0350	
de 1 001 m ³ à 3 000 m ³	0.1021			0.9315	
de 3 001 m ³ à 5 000 m ³	0.1021			0.8798	
de 5 001 m ³ à 10 000 m ³	0.1021			0.8280	
de 10 000 m ³ à 20 000 m ³	0.1021			0.7763	
au-delà de 20 000 m ³	0.1021			0.6728	
COMMUNAUX					
de 1 à 100 m ³	0.1021			0.1520	
de 101 à 1 000 m ³	0.1021			0.6210	
de 1 001 m ³ à 3 000 m ³	0.1021			0.5589	
de 3 001 m ³ à 5 000 m ³	0.1021			0.5279	
de 5 001 m ³ à 10 000 m ³	0.1021			0.4969	
de 10 000 m ³ à 20 000 m ³	0.1021			0.4658	
au-delà de 20 000 m ³	0.1021			0.4038	
réserve des ressources en eau (Agence de l'eau)					0.0479
contre valeur Pollution					0.1900

2 – FACTURE TYPE

La facture ci-après représente la facture d'eau, établie sur la base des tarifs au 1er juillet de l'année de présentation du rapport, d'un client ayant consommé 120 m³.

FACTURE D'UN CLIENT AYANT CONSOMME 120 m³

Etablie sur la base des tarifs au 1^{er} janvier 2008

	M3	Prix unitaire 2008	Montant 2008	Montant 2007	Evolution 2007/2008
1/ DISTRIBUTION DE L'EAU					
➤ <u>Part du délégataire</u>					
- Abonnement annuel			55,08	52,80	+ 4,32%
- Consommation					
De 0 à 100 m ³	100	0,2643	26,43	25,34	+ 4,30%
Au-delà de 100 m ³	20	1,0796	21,59	20,70	+ 4,30%
- Redevance location/entretien compteur			18,14	17,40	+ 4,25%
- Redevance entretien branchement			4,68	4,52	+ 3,54%
➤ <u>Part Collectivité</u>					
- Consommation	120	0,1021	12,25	12,25	0
TOTAL 1 HT			138,17	133,01	
TOTAL 1 TTC			145,77	140,33	
- Préservation des ressources en eau (Agence de l'eau)	120	0,0567	6,80	5,75	+ 18,26%
TOTAL 2 HT			144,97	138,76	
TOTAL 2 TTC			152,94	146,39	
2/ ORGANISMES PUBLICS					
- Lutte contre la pollution	120	0,1900	22,80	56,78	
- Modernisation des réseaux	120	0,1500	18,00	0	
			40,80	56,78	-28,14%
TOTAL GENERAL HT			185,77	195,54	
TOTAL GENERAL TTC			195,99	206,29	
Soit le m ³ TTC y compris abonnement			1,63	1,69	- 3,55%

V – FINANCEMENT DES INVESTISSEMENTS

GRAND LIVRE MARCHÉ

Lot/Tiers : N° E080004001/20001522 : GENIE CIVIL / MUTP

Crédits : 24 348.77 Mandaté : 24 348.77 ENS : 0.00 Mandaté+ENS : 24 348.77

9230 2008/17 : IMMOBILISATIONS EN COURS	2315 D	VO08000458 12/09/2008	20 358.50 BOURGEOISIE LOT1 S/TRAITANC	0.00	27 42 / 0	27/11/2008	FAC. SOUS TRAITANT DU 30/09/20 08 VO08000458 BOURGEOISIE LOT1 S/TRAITANC	16 286.80	3 192.21	19 479.01
					30 46 / 0	05/12/2008	FAC. BS38/009 SOUS TRAIT DU 03 /11/2008 VO08000458 BOURGEOISIE LOT1 S/TRAITANC	4 071.70	798.06	4 869.76
Total Imputation			20 358.50					20 358.50	3 990.27	24 348.77
Total Marché/Lot/Tiers : E080004 / E080004001 / 20001522			20 358.50					20 358.50	3 990.27	24 348.77

Lot/Tiers : N° E080004001/01007288 : GENIE CIVIL / TECHNITRA

Crédits : 122 088.61 Mandaté : 122 088.61 ENS : 0.00 Mandaté+ENS : 122 088.61

9230 2008/17 : IMMOBILISATIONS EN COURS	2315 D	VO08000336 27/05/2008	106 480.78 SOUS TRAITANT TRAVAUX DE F	0.00	23 32 / 0	14/10/2008	FAC. SEPT 08 DU 02/09/2008 VO08000336 SOUS TRAITANT TRAVAUX DE F	68 147.70	13 356.95	81 504.65
					27 39 / 0	27/11/2008	FAC. SOUS TRAITANT DU 30/09/20 08 VO08000336 SOUS TRAITANT TRAVAUX DE F	33 933.08	6 650.88	40 583.96
Total Imputation			106 480.78					102 080.78	20 007.83	122 088.61
Total Marché/Lot/Tiers : E080004 / E080004001 / 01007288			106 480.78					102 080.78	20 007.83	122 088.61

Lot/Tiers : N° E080004002/17000002 : EQPT HYDRAULIQUE ELECTR. / COMPAGNIE DES EAUX DE ROYAN

Crédits : 837 847.05 Mandaté : 180 759.25 ENS : 327 620.67 Mandaté+ENS : 508 379.92

9230 2008/17 : IMMOBILISATIONS EN COURS	2315 D	VO08000254 06/05/2008	554 785.00 UNITE DE TRAITEMENT LOT2 TR	0.00	27 40 / 0	27/11/2008	FAC. C880718 SIT1 DU 22/09/200 8 VO08000254 UNITE DE TRAITEMENT LOT2 TR	8 725.00	1 710.10	10 435.10
		VO08000566 12/11/2008	340 455.00 LOT2 TRANCHE CONDITIONNEL	0.00						

ETAT DE LA DETTE

Période du 01/01/2008 au 31/12/2008

Etat constaté - MAIRIE DE ROYAN - montants en Euros

N° FIC HE	ANNÉE	LIBELLÉ	PRÊTEUR	DUR ÉE	INDICE	TAUX ACTUARIEL (%)	PÉRI ODE	DATE 1ÈRE ANNÉE AMORT.	CAPITAL	ENCOURS AU 01/01/2008	INTÉRÊT	AMORT	ANNUITÉ
80	2008	TRAVAUX LA BOURGEOISIE	CRCA - CAISSE REG. DE CREDIT AGRICOLE	30	TAUX FIXE	4,90	T	15/10/2008	1 066 000,00	0,00	12 818,65	4 009,47	16 828,12
TOTAL GENERAL									1 066 000,00	0,00	12 818,65	4 009,47	16 828,12

sélection : (BUDGET = '03')

Critères de sélection :

- Exercice : 2008
- Tous les services
- Toutes les natures d'acquisition
- Pas de critère sur les numéros d'immobilisations
- Pas de critère sur les classes d'immobilisations

Imputation dépenses : 2100 6811 2100 281531
 Budget : BUDGET EAU POTABLE Imputation recettes :

N° immobilisation - Désignation	Classe	Valeur d'acquisition	Année d'acquisition	Durée d'amortissement	Amortissement de l'exercice	Valeur Comptable Nette	V.C.N. n°1
EAU20080001 HONORAIRES VENTE TERRAIN A ARCÉS	IMMOB.DE FAIBLE VALEUR	744.28	2008	1	0.00	744.28	744.28
EAU20080004 HONORAIRES P/FAISRE STATION DE POMPAGE	IMMOB.DE FAIBLE VALEUR	165.00	2008	1	0.00	165.00	165.00
EAU20080005 HONORAIRES P/CONSTAT AFFICHAGE STATION POND	IMMOB.DE FAIBLE VALEUR	137.96	2008	1	0.00	137.96	137.96
EAU20080006 INSERTION P/CONSTRUCTION LA BOURGEOISIE	IMMOB.DE FAIBLE VALEUR	189.44	2008	1	0.00	189.44	189.44
EAU20080008 BRANCHEMENT PIROUTE DE POMPIERRE SAUJON	IMMOB.DE FAIBLE VALEUR	257.31	2008	1	0.00	257.31	257.31
EAU20080019 CS/PS EAU POTABLE LA BOURGEOISIE	IMMOB.DE FAIBLE VALEUR	330.00	2008	1	0.00	330.00	330.00
EAU20080021 AR JOLIOT CURIE	IMMOB.DE FAIBLE VALEUR	794.38	2008	1	0.00	794.38	794.38
EAU20080036 MISSION SPS BOURGEOISIE	IMMOB.DE FAIBLE VALEUR	527.17	2008	1	0.00	527.17	527.17
EAU20080037 MISSION SPS BOURGEOISIE	IMMOB.DE FAIBLE VALEUR	527.17	2008	1	0.00	527.17	527.17
Total Durée amortissement		3 872.71			0.00	3 872.71	3 872.71
EAU20080003 MISSION ETUDES & ASSISTANCE GESTION DE L'EAU	INSTALLATIONS DE TRAITEMENT DE L'EAU	7 710.00	2008	10	0.00	7 710.00	7 710.00
EAU20080007 TRAVAUX STATION DE POMPAGE POMPIERRE DE SAUJON	INSTALLATIONS DE TRAITEMENT DE L'EAU	4 112.30	2008	10	0.00	4 112.30	4 112.30
Total Durée amortissement		11 822.30			0.00	11 822.30	11 822.30
EAU20080002 VENTE TERRAIN A ARCÉS	OUVRAGE GENIE CIVIL/PICAPTAGE,TRAITEME	10 653.00	2008	30	0.00	10 653.00	10 653.00
EAU20080009 BRANCHEMENT PLOMB CANALISATION	OUVRAGE GENIE CIVIL/PICAPTAGE,TRAITEME	17 306.13	2008	30	0.00	17 306.13	17 306.13
EAU20080010 CT EAU POTABLE LA BOURGEOISIE	OUVRAGE GENIE CIVIL/PICAPTAGE,TRAITEME	1 040.00	2008	30	0.00	1 040.00	1 040.00
EAU20080011 STATION EAU POTABLE LA BOURGEOISIE	OUVRAGE GENIE CIVIL/PICAPTAGE,TRAITEME	7 155.00	2008	30	0.00	7 155.00	7 155.00
EAU20080012 STATION EAU POTABLE LA BOURGEOISIE	OUVRAGE GENIE CIVIL/PICAPTAGE,TRAITEME	15 370.00	2008	30	0.00	15 370.00	15 370.00
EAU20080013 STATION EAU POTABLE LA BOURGEOISIE	OUVRAGE GENIE CIVIL/PICAPTAGE,TRAITEME	2 885.50	2008	30	0.00	2 885.50	2 885.50
EAU20080014 STATION EAU POTABLE LA BOURGEOISIE	OUVRAGE GENIE CIVIL/PICAPTAGE,TRAITEME	2 308.40	2008	30	0.00	2 308.40	2 308.40
EAU20080015 STATION EAU POTABLE LA BOURGEOISIE	OUVRAGE GENIE CIVIL/PICAPTAGE,TRAITEME	2 469.85	2008	30	0.00	2 469.85	2 469.85
EAU20080016 AR RUE DES OMBRAGES	OUVRAGE GENIE CIVIL/PICAPTAGE,TRAITEME	3 823.40	2008	30	0.00	3 823.40	3 823.40
EAU20080017 AR RUE DU HA	OUVRAGE GENIE CIVIL/PICAPTAGE,TRAITEME	25 809.79	2008	30	0.00	25 809.79	25 809.79
EAU20080018 ETUDES GEOTECHNIQUES BOURGEOISIE D. COYNAUD	OUVRAGE GENIE CIVIL/PICAPTAGE,TRAITEME	2 700.00	2008	30	0.00	2 700.00	2 700.00
EAU20080020 AR JOLIOT CURIE	OUVRAGE GENIE CIVIL/PICAPTAGE,TRAITEME	16 153.85	2008	30	0.00	16 153.85	16 153.85
EAU20080022 AR	OUVRAGE GENIE CIVIL/PICAPTAGE,TRAITEME	9 428.59	2008	30	0.00	9 428.59	9 428.59
EAU20080023 FORAGE BOURGEOISIE	OUVRAGE GENIE CIVIL/PICAPTAGE,TRAITEME	15 667.00	2008	30	0.00	15 667.00	15 667.00
EAU20080024 FORAGE ST PIERRE	OUVRAGE GENIE CIVIL/PICAPTAGE,TRAITEME	3 042.76	2008	30	0.00	3 042.76	3 042.76
EAU20080025 TRAVAUX AVENUE HEDDE / RUE CAILLE	OUVRAGE GENIE CIVIL/PICAPTAGE,TRAITEME	8 070.34	2008	30	0.00	8 070.34	8 070.34
EAU20080026 UNITE DE TRAITEMENT DES PESTICIDES	OUVRAGE GENIE CIVIL/PICAPTAGE,TRAITEME	27 318.62	2008	30	0.00	27 318.62	27 318.62
EAU20080027 UNITE DE TRAITEMENT DES PESTICIDES	OUVRAGE GENIE CIVIL/PICAPTAGE,TRAITEME	78 684.90	2008	30	0.00	78 684.90	78 684.90
EAU20080028 UNITE DE TRAITEMENT DES PESTICIDES	OUVRAGE GENIE CIVIL/PICAPTAGE,TRAITEME	24 177.09	2008	30	0.00	24 177.09	24 177.09
EAU20080029 UNITE DE TRAITEMENT DES PESTICIDES	OUVRAGE GENIE CIVIL/PICAPTAGE,TRAITEME	92 304.18	2008	30	0.00	92 304.18	92 304.18
EAU20080030 UNITE DE TRAITEMENT DES PESTICIDES	OUVRAGE GENIE CIVIL/PICAPTAGE,TRAITEME	8 725.00	2008	30	0.00	8 725.00	8 725.00
EAU20080031 UNITE DE TRAITEMENT DES PESTICIDES	OUVRAGE GENIE CIVIL/PICAPTAGE,TRAITEME	34 977.73	2008	30	0.00	34 977.73	34 977.73
EAU20080032 BRANCHEMENT RUE COOPERATIVE	OUVRAGE GENIE CIVIL/PICAPTAGE,TRAITEME	8 551.56	2008	30	0.00	8 551.56	8 551.56
EAU20080033 TRAVAUX DE FORAGE	OUVRAGE GENIE CIVIL/PICAPTAGE,TRAITEME	68 147.70	2008	30	0.00	68 147.70	68 147.70

Imputation dépenses : 2100 6811

Imputation recettes : 2100 281531

N° immobilisation - Désignation	Classe	Valeur d'acquisition	Année d'acquisition	Durée d'amortissement	Amortissement de l'exercice	Valeur Comptable Nette	V.C.N. n + 1
EAU20080034 TRAVAUX DE FORAGE	OUVRAGE GENIE CIVIL,PICAPTAGE,TRAITEME	33 933,08	2008	30	0,00	33 933,08	33 933,08
EAU20080035 CT STATION BOURGEOISE	OUVRAGE GENIE CIVIL,PICAPTAGE,TRAITEME	932,00	2008	30	0,00	932,00	932,00
EAU20080038 TERRASSEMENT LA BOURGEOISE	OUVRAGE GENIE CIVIL,PICAPTAGE,TRAITEME	16 286,80	2008	30	0,00	16 286,80	16 286,80
EAU20080039 TERRASSEMENT LA BOURGEOISE	OUVRAGE GENIE CIVIL,PICAPTAGE,TRAITEME	4 071,70	2008	30	0,00	4 071,70	4 071,70
EAU20080040 ASSISTANCE PROCEDURE ADMINISTRATIVE FORAG	OUVRAGE GENIE CIVIL,PICAPTAGE,TRAITEME	3 180,00	2008	30	0,00	3 180,00	3 180,00
EAU20080041 POTEAU INCENDIE AV FLEURS DE LA PAIX	OUVRAGE GENIE CIVIL,PICAPTAGE,TRAITEME	1 999,50	2008	30	0,00	1 999,50	1 999,50
Total Durée amortissement		547 173,47			0,00	547 173,47	547 173,47

Total Imputation		562 668,48			0,00	562 668,48	562 668,48
-------------------------	--	-------------------	--	--	-------------	-------------------	-------------------

Imputation dépenses : 2100 6811

Imputation recettes : 2100 281531

Budget : BUDGET EAU POTABLE

N° immobilisation - Désignation	Classe	Valeur d'acquisition	Année d'acquisition	Durée d'amortissement	Amortissement de l'exercice	Valeur Comptable Nette	V.C.N. n + 1
170600000006 MISE EN PLACE DE CONTACTEURS D'INTRUSION	ORGANES DE REGULATION (CAPTEURS,ELEC	4 125,00	2006	8	515,00	3 610,00	3 095,00
170700000009 VANNE SECTIONNEM.SIFREEDER EN PROVENANCE	ORGANES DE REGULATION (CAPTEURS,ELEC	9 810,90	2007	8	1 226,00	8 584,90	8 584,90
Total Durée amortissement		13 935,90			1 741,00	13 420,90	11 679,90
170600000003 POTEAU INCENDIE DN 100 MM	POMPES,APPAREILS ELECTRO.INSTALLATION	3 189,78	2006	10	318,00	2 871,78	2 553,78
Total Durée amortissement		3 189,78			318,00	2 871,78	2 553,78
170500000002 GRILLES VENTILATION FACADE EXT.RESERVOIR	INSTALLATIONS DE TRAITEMENT DE L'EAU	10 324,00	2005	15	688,26	9 635,74	8 947,48
170700000016 UNITE DE TRAITEMENT DES PESTICIDES	INSTALLATIONS DE TRAITEMENT DE L'EAU	2 759,00	2007	15	183,00	2 576,00	2 576,00
Total Durée amortissement		13 083,00			871,26	11 705,48	10 935,22
170500000001 BRANCHEMENTS PLOMB AV DE PONTAILLAC	OUVRAGE GENIE CIVIL,PICAPTAGE,TRAITEME	30 809,57	2005	30	1 026,98	28 782,59	27 728,63
170600000001 UNITE TRAITEMENT PESTICIDES BOURGEOISE	OUVRAGE GENIE CIVIL,PICAPTAGE,TRAITEME	6 500,00	2006	30	216,00	6 284,00	6 068,00
170600000002 UNITE TRAITEMENT PESTICIDES BOURGEOISE	OUVRAGE GENIE CIVIL,PICAPTAGE,TRAITEME	8 600,00	2008	30	286,00	8 314,00	8 028,00
170600000004 EQUIPEMENT FORAGE ST PIERRE	OUVRAGE GENIE CIVIL,PICAPTAGE,TRAITEME	117 622,29	2006	30	3 920,00	113 702,29	109 782,29
170600000005 LEVER TOPOGRAPHIQUE STATION BOURGEOISE	OUVRAGE GENIE CIVIL,PICAPTAGE,TRAITEME	1 170,00	2006	30	39,00	1 131,00	1 092,00
170700000001 CONSTRUCT*UNITE TRAITEMT PESTICIDES	OUVRAGE GENIE CIVIL,PICAPTAGE,TRAITEME	2 275,00	2007	30	75,00	2 200,00	2 200,00
170700000002 CONSTRUCT*UNITE TRAITEMT PESTICIDES	OUVRAGE GENIE CIVIL,PICAPTAGE,TRAITEME	5 060,00	2007	30	168,00	4 892,00	4 892,00
170700000003 ENQUETE PARCELLAIRE SICAPTAGES EAU DE	OUVRAGE GENIE CIVIL,PICAPTAGE,TRAITEME	1 952,80	2007	30	65,00	1 887,80	1 887,80
170700000004 ENQUETE PARCELLAIRE SICAPTAGE D'EAU DE	OUVRAGE GENIE CIVIL,PICAPTAGE,TRAITEME	3 203,20	2007	30	106,00	3 097,20	3 097,20
170700000005 CONSTRUCT*UNITE TRAITEMT PESTICIDES	OUVRAGE GENIE CIVIL,PICAPTAGE,TRAITEME	9 520,00	2007	30	317,00	9 203,00	9 203,00
170700000006 CONSTRUCT*UNITE TRAITEMT PESTICIDES	OUVRAGE GENIE CIVIL,PICAPTAGE,TRAITEME	2 493,36	2007	30	83,00	2 410,36	2 410,36
170700000007 BRANCHEMENTS PLOMB RUE PIERRE BILLAUD	OUVRAGE GENIE CIVIL,PICAPTAGE,TRAITEME	8 415,69	2007	30	280,00	8 135,69	8 135,69
170700000008 BRANCHEMENTS PLOMB RUE PIERRE BILLAUD	OUVRAGE GENIE CIVIL,PICAPTAGE,TRAITEME	38 729,34	2007	30	1 290,00	37 439,34	37 439,34
170700000010 BRANCHEM.PLOMB RUE DU COLONEL DESPLATS	OUVRAGE GENIE CIVIL,PICAPTAGE,TRAITEME	13 697,23	2007	30	456,00	13 241,23	13 241,23
170700000011 BRANCHEM.PLOMB RUE LEONCE LAVAL	OUVRAGE GENIE CIVIL,PICAPTAGE,TRAITEME	1 140,00	2007	30	36,00	1 104,00	1 104,00
170700000012 BORNAGE POMPIERE BAS	OUVRAGE GENIE CIVIL,PICAPTAGE,TRAITEME	20 933,34	2007	30	697,00	20 236,34	20 236,34
170700000013 BRANCHEM.PLOMB RUE LEONCE LAVAL	OUVRAGE GENIE CIVIL,PICAPTAGE,TRAITEME	15 618,48	2007	30	520,00	15 098,48	15 098,48

Imputation dépenses : 2100 6811

Imputation recettes : 2100

281531

N° immobilisation - Désignation	Classe	Valeur d'acquisition	Année d'acquisition	Durée d'amortissement	Amortissement de l'exercice	Valeur Comptable Nette	V.C.N. n+1
17070000015 BRANCHEM.PLOMB BD CHAMPLAIN COTES PAIR & OUVRAGE GENIE CIVIL,PICAPTAGE, TRAITEME		33 533,86	2007	30	1 117,00	33 533,86	32 416,86
Total Durée amortissement		328 334,16			10 867,98	319 819,20	308 951,22
Total Imputation		356 542,84			13 798,24	347 818,36	334 020,12
TOTAL GENERAL		919 211,32			13 798,24	910 486,84	896 688,60

